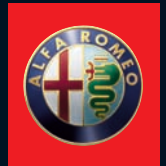




Alfa *GT*

AUTORADIO

ClubAlfa.it



AUTORADIO CON LETTORE DI COMPACT DISC

(a richiesta per versioni/mercati ove previsto)



ClubAlfa
Club Alfa Italia - Dove vivere la tua passione

PRESENTAZIONE

L'autoradio della vettura è dotata di lettore di CD (autoradio con lettore di Compact Disc) oppure lettore di CD MP3 (autoradio con lettore di Compact Disc MP3) è stata progettata secondo le caratteristiche specifiche dell'abitacolo, con un design personalizzato che si integra con lo stile della plancia portastrumenti; l'autoradio ha dimensioni compatibili con la vettura e non essendo adattabile a nessun altro veicolo è di tipo fisso.

Le istruzioni comprendono inoltre le modalità operative per comandare, tramite l'autoradio, il CD Changer (se presente). Per le istruzioni d'uso del CD Changer consultare il manuale specifico.

CONSIGLI



Un volume troppo alto può rappresentare un pericolo per il conducente e per le altre persone che si trovano nel traffico stradale. Occorre quindi regolare il volume sempre in modo che si sia ancora in grado di avvertire i rumori dell'ambiente circostante (ad esempio clacson, autoveicoli, veicoli della polizia, ecc.).

Sicurezza Stradale

Si raccomanda di imparare ad usare le varie funzioni dell'autoradio (ad esempio memorizzare le stazioni) prima di iniziare la guida.

Condizioni di ricezione

Le condizioni di ricezione variano costantemente durante la guida. La ricezione può essere disturbata dalla presenza di montagne, edifici o ponti in particolar modo quando si è lontani dal trasmettitore dell'emittente ascoltata.

AVVERTENZA Durante la ricezione di informazioni sul traffico può verificarsi un aumento del volume rispetto alla normale riproduzione.

ClubAlfa.it

ATTENZIONE

Cura e manutenzione

La struttura costruttiva dell'autoradio ne garantisce un lungo funzionamento senza richiedere una particolare manutenzione. In caso di guasto rivolgersi ai Servizi Autorizzati Alfa Romeo.

Pulire la mascherina solamente con un panno morbido e antistatico. I prodotti detergenti e per lucidare potrebbero danneggiare la superficie.

Compact Disc

Ricordare che la presenza di sporcizia, graffi od eventuali deformazioni sui Compact Disc può provocare salti durante la riproduzione e cattiva qualità del suono.

Per avere condizioni ottimali di riproduzione diamo i seguenti consigli:

utilizzare solo Compact Disc che abbiano il marchio:



— pulire accuratamente ogni Compact Disc da eventuali segni delle dita e da polvere con un panno soffice. Sostenere i Compact Disc dalla circonferenza esterna e pulirli dal centro verso l'esterno;

— non utilizzare mai per la pulizia prodotti chimici (ad es. bombole spray o antistatici o thinner) perché possono danneggiare la superficie dei Compact Disc;

— dopo averli ascoltati rimettere i Compact Disc nelle proprie scatole, per evitare di generare segni o righe che possano provocare salti nella riproduzione;



— non esporre i Compact Disc alla luce diretta del sole, alle alte temperature o all'umidità per periodi prolungati, evitando che si incurvino;

— non incollare etichette sulla superficie del Compact Disc né scrivere sulla superficie registrata con matite o penne.

Per estrarre il Compact Disc dal relativo contenitore, premere al centro dello stesso e sollevare il disco tenendolo con cura dalla circonferenza esterna.

Prendere il Compact Disc sempre dalla circonferenza esterna. Non toccare mai la superficie.

Per rimuovere le impronte digitali e la polvere, utilizzare un panno soffice partendo dal centro del Compact Disc verso l'esterno.

Non usare Compact Disc molto graffiati, incrinati, deformati, ecc. L'uso di tali dischi comporterà malfunzionamento o danni del riproduttore.

L'ottenimento della migliore riproduzione audio richiede l'utilizzo di supporti CD stampati originali. Non è garantito il corretto funzionamento qualora vengano utilizzati supporti CD-R/RW non correttamente masterizzati e/o di capacità massima superiore a 650 MB.

ClubAlfa.it

AVVERTENZA Non usare i fogli protettivi per CD in commercio o dischi dotati di stabilizzatori, ecc. in quanto potrebbero incastrarsi nel meccanismo interno e danneggiare il disco.

AVVERTENZA Nel caso di utilizzo di CD protetti da copia, è possibile che siano necessari alcuni secondi prima che il sistema inizi a riprodurli.

I dischi nuovi possono risultare ruvidi intorno ai bordi.

Quando si utilizzano questi dischi, l'apparecchio potrebbe non funzionare o il suono potrebbe saltare.

Per rimuovere la ruvidità dal bordo del disco usare una penna a sfera, ecc.

L'autoradio è installata in posizione ergonomica per il guidatore ed il passeggero; la grafica presente sul frontalino, inoltre permette una rapida individuazione dei comandi e ne facilita l'impiego.

Il CD Changer da 10 dischi (se presente) è ubicato nel cassetto del fianco sinistro del vano bagagli.

Di seguito sono riportate le istruzioni d'uso, che consigliamo di leggere attentamente.

GENERALITÀ

L'apparecchio è dotato delle seguenti funzioni:

Sezione radio

— Sintonia PLL con bande di frequenza FM/MW/LW

— RDS (Radio Data System) con funzioni TA (informazioni sul traffico) - PTY (Program Type) - EON (Enhanced Other Network) - REG (Programmi regionali)

— Selezione ricerca frequenze alternative in modalità RDS (funzione AF)

— Predisposizione ricezione allarme di emergenza

— Sintonia delle stazioni automatica/manuale

— Memorizzazione manuale di 30 stazioni: 18 nella banda FM (6 in FM1, 6 in FM2, 6 in FMT), 6 nella banda MW e 6 nella banda LW

— Memorizzazione automatica (funzione Autostore) di 6 stazioni nella banda FMT

— Funzione SENS DX/LO (regolazione della sensibilità nella ricerca delle stazioni radio)

— Funzione Scan (scansione delle stazioni memorizzate)

— Selezione automatica Stereo/Mono.

ClubAlfa.it



Sezione Compact Disc

- Selezione disco (N° disco)
- Selezione brano (avanti/indietro)
- Avanzamento rapido/indietro veloce dei brani
- Funzione Repeat (ripetizione ultimo brano)
- Funzione Scan (scansione dei brani presenti sul Compact Disc)
- Funzione Mix (riproduzione casuale dei brani)
- Funzione TPM (memorizzazione sequenza riproduzione brani CD)
- Funzione CLR (cancellazione memorizzazione brani CD).



Per l'installazione del CD-Changer ed il relativo collegamento rivolgersi esclusivamente ai Servizi Autorizzati Alfa Romeo.



Sui CD multimedia oltre alle tracce audio sono registrate anche tracce di dati. La riproduzione di un tale CD può provocare fruscii ad un volume tale da compromettere la sicurezza stradale, nonché provocare danni agli stadi finali ed agli altoparlanti.

Sezione audio

- Funzione Pause
- Funzione Loudness (escluse versioni con sistema audio HI-FI BOSE)
- Equalizzatore grafico a 7 bande
- Regolazione separata bassi/acuti
- Bilanciamento canali destro/sinistro e anteriore/posteriore.

PRECAUZIONI

Se all'interno della vettura fa molto freddo ed il riproduttore CD viene utilizzato poco dopo aver acceso il riscaldamento, sul Compact Disc o sulle componenti ottiche del riproduttore potrebbe formarsi una patina di umidità per cui l'ascolto potrebbe non essere ottimale. In questo caso non usare il riproduttore CD per almeno un'ora, in modo che la condensa si dissolva naturalmente e si ripristini il normale funzionamento.

La guida su strade dissestate con forti vibrazioni, potrebbe causare salti del suono durante il funzionamento del riproduttore CD.



PROTEZIONE ANTIFURTO

L'autoradio è dotata di un sistema di protezione antifurto basato sullo scambio di informazioni tra l'autoradio e la centralina elettronica (Body Computer) presente sulla vettura. Questo sistema garantisce la massima sicurezza ed evita l'inserimento del codice segreto dopo ogni scollegamento dell'alimentazione dell'autoradio.

Dopo ogni riconnessione viene effettuata una procedura di controllo automatica durante la quale viene visualizzata sul display per circa 1 secondo la scritta "**CAN-CHECK**". Se il controllo ha esito positivo, l'apparecchio inizierà a funzionare, mentre se i codici di confronto non sono uguali oppure se la radio viene collegata per la prima volta alla vettura, l'apparecchio comunicherà all'utente la necessità di inserire il codice segreto secondo la procedura riportata nel paragrafo seguente.

Durante la procedura di immissione del codice il display mostrerà la scritta "**CODE**". Finché non viene inserito il codice corretto l'apparecchio non funzionerà.

Il sistema di protezione rende pertanto inutilizzabile l'autoradio dopo la sua estrazione dalla plancia in caso di furto.



Inserimento del codice segreto

L'inserimento del codice segreto è richiesto per permettere il funzionamento dell'autoradio dopo la prima connessione all'impianto elettrico della vettura o ad un Body Computer differente dall'originale.

Connettendo la radio all'alimentazione della vettura, sul display appare la scritta **"CODE"** per circa 2 secondi, seguita poi da quattro trattini **"- - - -"**.

Il codice segreto è composto da quattro cifre da 1 a 6, corrispondenti ciascuna ad uno dei trattini.

Per inserire la prima cifra del codice, premere il tasto corrispondente delle stazioni di preselezione (da 1 a 6). Inserire allo stesso modo le altre cifre del codice.

Se le quattro cifre non vengono immesse entro 20 secondi, sul display appaiono di nuovo la scritta **"CODE"** per 2 secondi e poi i quattro trattini **"- - - -"**. Questo evento non viene considerato come un inserimento errato del codice.

Dopo l'inserimento della quarta cifra (entro 20 secondi), la radio inizia a funzionare.

Se viene inserito un codice errato, la radio emette un segnale acustico, sul display appaiono la scritta **"CODE"** per 2 secondi e poi quattro trattini **"- - - -"** per indicare all'utente la necessità di inserire il codice corretto.

Ogni volta che l'utente inserisce un codice errato, il tempo di attesa aumenta progressivamente (1 min, 2 min, 4 min, 8 min, 16 min, 30 min, 1h, 2h, 4h, 8h, 16h, 24h) fino al raggiungimento di un massimo di 24 ore.

Il tempo di attesa verrà visualizzato sul display con la scritta **"WAIT"**. Dopo la scomparsa della scritta è possibile iniziare di nuovo la procedura di inserimento del codice.

Code Card

E' il documento che certifica il possesso dell'autoradio. Sulla Code Card sono riportati il modello dell'autoradio, il numero di serie ed il codice segreto.

AVVERTENZA Conservare con cura la Code Card per fornire i dati relativi alle autorità competenti in caso di furto dell'autoradio.



GLOSSARIO



AF (Alternative Frequency)

Funzione che consente alla radio di restare sintonizzata sulla stazione FM selezionata anche passando attraverso zone servite da trasmettitori con frequenze differenti.

Il sistema RDS infatti tiene sotto controllo l'intensità e la qualità del segnale ricevuto, commutando automaticamente la sintonizzazione sulla frequenza del trasmettitore che invia il segnale più forte.

Autostore/Travelstore

Funzione che permette di memorizzare automaticamente le stazioni radio.

Balance (Bilanciamento canali)

Funzione che permette di regolare in modo appropriato il suono proveniente dagli altoparlanti di destra oppure di sinistra.

Bass (Toni bassi)

Funzione che regola i toni bassi del suono.

CD-Changer

Lettore di Compact Disc multiplo.

CLR (Clear)

Funzione che permette di cancellare uno o tutti i brani del CD memorizzati con la funzione TPM.

EON (Enhanced Other Network)

Funzione che consente alla radio di sintonizzarsi automaticamente su una stazione radio diversa da quella in corso d'ascolto che trasmette informazioni di viabilità stradale.

Fader

Funzione che permette di regolare in modo appropriato il suono proveniente dagli altoparlanti anteriori oppure posteriori.

Hicut (Riduzione degli acuti)

Funzione che permette la riduzione dinamica degli acuti, in accordo col segnale trasmesso.

Distant/Local (Sens Dx/Loc)

Stanno ad indicare i due livelli di sensibilità di ricezione.

1) Distant (massima sensibilità), che permette di sintonizzare tutte le stazioni che si possono ricevere.

2) Local (minima sensibilità), che permette di sintonizzare solo quelle stazioni i cui segnali sono sufficientemente forti, cioè ad esempio le stazioni locali.

Loudness

Funzione che enfatizza automaticamente i toni bassi e acuti durante l'ascolto, a basso livello. Si esclude con il volume regolato al massimo.

Mix

Mediante questa funzione viene selezionato casualmente un Compact Disc tra quelli presenti nel caricatore e viene eseguita la riproduzione in sequenza casuale di tutti i brani di tale Compact Disc.

**MSS (Ricerca brano precedente/successivo)**

Questa funzione permette di ascoltare il brano successivo o precedente della cassetta.

Mute

Funzione che, se attivata, ad esempio in presenza di telefono cellulare su vettura, porta il volume a zero quando viene ricevuta/effettuata una telefonata.

Preselezioni

Numero di stazioni radio che è possibile memorizzare manualmente o automaticamente.

PTY (Program Type)

Questa funzione consente di preselezionare una categoria di programmi come ad esempio notiziari, musicali, sportivi, ecc. L'apparecchio automaticamente dà la precedenza al tipo di programma selezionato quando ne inizia la trasmissione, interrompendo quello attualmente in fase di ascolto.

ClubAlfa.it
...ve vivere la tua passione

RDS (Radio Data System)

E' un sistema di informazioni radiofonico che impiega la sottoportante a 57 kHz delle normali trasmissioni in FM.

Questa funzione consente di ricevere varie informazioni come notiziari sul traffico e nomi delle stazioni e di risintonizzare automaticamente un'emittente con segnale più forte che trasmette lo stesso programma.

REG (Funzione ricezione trasmissioni regionali)

Funzione che permette di sintonizzarsi solo su emittenti locali (regionali).

Repeat (Ripetizione del brano)

Funzione che permette di riascoltare continuamente l'ultimo brano riprodotto del Compact Disc.

Scan

Funzione che permette di ascoltare, per alcuni secondi, tutte le emittenti radio memorizzate oppure l'inizio di tutti i brani contenuti un Compact Disc.

Scrolling

Funzione che permette di ricevere diversi programmi nello stesso network (solo nella banda FM).

Sintonia PLL

Sintonia digitale con circuito Phase Lock Loop (anello ad aggancio di fase) per ottenere la migliore sintonizzazione dei canali radiofonici.

Soft Mute

Funzione che abbassa e alza progressivamente il volume quando viene inserita/diinserita la funzione Mute.

Sound Flavour

Funzione che imposta la migliore equalizzazione possibile in base al tipo di musica selezionato (Classic, Jazz, Rock, ecc).

SVC

Funzione che regola automaticamente il livello del volume alla velocità della vettura per mantenere il rapporto con il livello di rumorosità all'interno dell'abitacolo.



TA (Informazioni sul traffico)

Funzione che permette di ricevere le informazioni sul traffico trasmesse dalle stazioni abilitate, anche quando si è sintonizzati su un'altra stazione o si è in ascolto della cassetta, del CD o durante una telefonata.

TPM (Track Program Memory)

Funzione che permette di memorizzare l'ordine di ascolto dei brani del CD, in modo da riprodurli successivamente nella sequenza impostata.

Treble (Toni acuti)

Funzione che regola i toni acuti del suono.

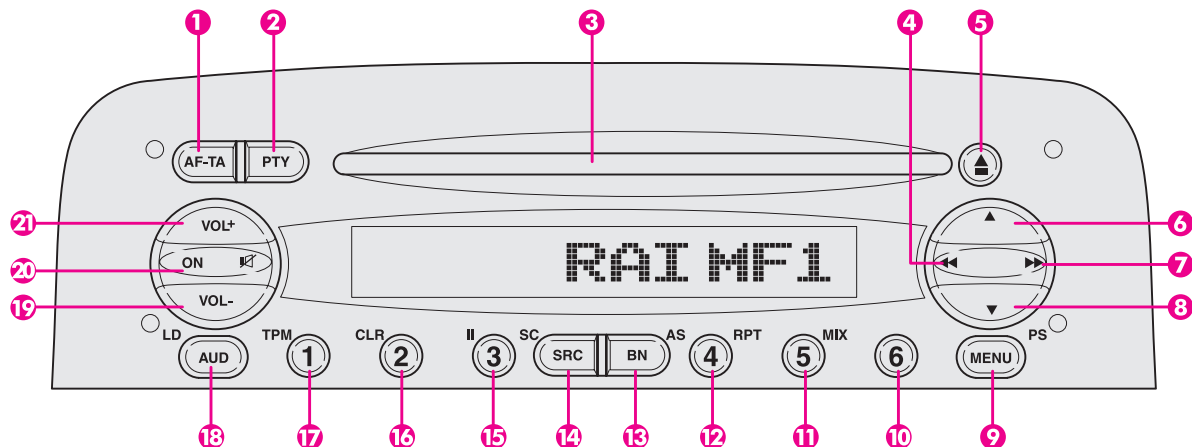


fig. 1

A0A0230b

COMANDI SUL FRONTALINO (fig. 1)

- 1. AF-TA** Tasto selezione funzioni:
— AF (frequenze alternative)
— TA (informazioni sul traffico)
- 2. PTY** Tasto selezione funzioni:
— RDS PTY (tipo di programma RDS)
— Selezione dell'argomento della trasmissione PTY in modalità EON
- 3.** Vano alloggiamento Compact Disc

- 4. ◀◀** Tasto regolazione funzioni Audio e Menù selezionate e ricerca manuale stazioni
- 5. ▲** Tasto espulsione Compact Disc
- 6. ▲** Tasto selezione funzioni Audio e Menù e ricerca automatica stazioni
- 7. ▶▶** Tasto regolazione funzioni Audio e Menù selezionate e ricerca manuale stazioni
- 8. ▼** Tasto selezione funzioni Audio e Menù e ricerca automatica stazioni

- 9. MENU-PS** Tasto funzioni Menù e funzione Scan (ascolto in sequenza delle stazioni memorizzate)
- 10. 6** Tasto selezione funzioni:
— Richiamo stazione N° 6
— Memorizzazione stazione N° 6
- 6 MP3 ●** (solo in presenza di autoradio con lettore MP3)
Tasto selezione funzioni:
— Richiamo stazione N° 6
— Memorizzazione stazione N° 6
— Visualizzazione cartelle /brani in formato MP3

- 11. 5-MIX** Tasto selezione funzioni:
- Richiamo stazione N° 5
 - Memorizzazione stazione N° 5
 - Riproduzione casuale brani CD

- 12. 4-RPT** Tasto selezione funzioni:
- Richiamo stazione N° 4
 - Memorizzazione stazione N° 4
 - Riproduzione continua brano CD

- 13. BN-AS** Funzione selezione gamma di frequenza radio (FM1, FM2, FMT, MW, LW) - Memorizzazione automatica (Autostore)

- 14. SRC-SC** Tasto selezione modalità di funzionamento Radio - Compact Disc - CD-Changer e funzione Scan (ascolto in sequenza delle stazioni)

- 15. 3-II** Tasto selezione funzioni:
- Richiamo stazione N° 3
 - Memorizzazione stazione N° 3
 - Pausa riproduzione CD

- 16. 2-CLR** Tasto selezione funzioni:
- Richiamo stazione N° 2
 - Memorizzazione stazione N° 2

- funzione CLR (cancellazione memorizzazione brani CD)

- 17. 1-TPM** Tasto selezione funzioni:
- Richiamo stazione N° 1
 - Memorizzazione stazione N° 1
 - funzione TPM (memorizzazione sequenza riproduzione brani CD)

- 18. AUD-LD** Tasto selezione funzioni audio: toni bassi, toni acuti, bilanciamento destro/sinistro e anteriore/posteriore e Loudness (escluse versioni con sistema audio HI-FI BO-SE)

- 19. VOL-** Tasto riduzione del volume di ascolto

- 20. ON-OFF** Tasto selezione funzioni:
- Accensione/spegnimento apparecchio
 - Inserimento/disinserimento Mute

- 21. VOL+** Tasto aumento del volume di ascolto

COMANDI SUL VOLANTE (fig. 2)

Sul volante sono ripetuti i comandi delle funzioni principali dell'autoradio, che ne permettono un controllo più agevole.

1. Tasto aumento volume
2. Tasto diminuzione volume
3. Tasto funzione Mute
4. Tasto selezione gamma di frequenza radio (FM1, FM2, FMT, MW, LW) e fonti

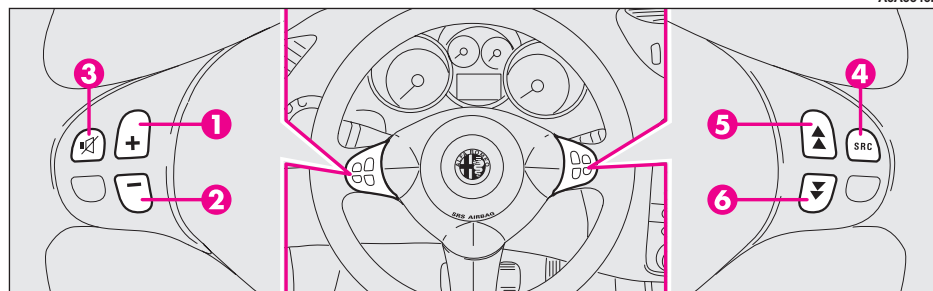


fig. 2

di ascolto disponibili (Radio - Compact Disc - CD-Changer)

5. Tasto multifunzione:
 - Radio: richiamo stazioni preselezionate (da 1 a 6)
 - Lettore di Compact Disc: selezione del brano successivo
6. Tasto multifunzione:
 - Radio: richiamo stazioni preselezionate (da 6 a 1)
 - Lettore di Compact Disc: selezione del brano precedente.

Tasti regolazione volume di ascolto e funzione Mute

I tasti per la regolazione del volume (1) e (2) e per l'inserimento/disinserimento della funzione Mute (3) agiscono con le stesse modalità dei tasti corrispondenti dell'autoradio.

Tasto selezione gamma frequenza e fonti di ascolto

Per selezionare ciclicamente le gamme di frequenza e le fonti di ascolto, premere brevemente e ripetutamente il tasto (4).

Le frequenze/fonti disponibili sono: FMI, FMII, FMT, MW, LW, CD*, CDC**.

(*) Solo se è inserito il Compact Disc

(**) Solo se è collegato il CD-Changer

Tasti multifunzione (5) e (6)

I tasti multifunzione (5) e (6) permettono di richiamare le stazioni radio preselezionate o di selezionare il brano successivo/precedente durante l'ascolto di un Compact Disc.

Premere il tasto (5) per selezionare le stazioni da 1 a 6 o per ascoltare il brano successivo del CD.

Premere il tasto (6) per selezionare le stazioni da 6 a 1 o per ascoltare il brano precedente del CD.

FUNZIONI E REGOLAZIONI

Accensione dell'apparecchio

L'apparecchio si accende mantenendo premuto il tasto "ON" (20). Se la radio era accesa prima dello spegnimento del motore, si riaccenderà automaticamente al successivo avviamento.

Se si accende l'autoradio quando la chiave di avviamento è in posizione **STOP**, questa si spegnerà automaticamente dopo circa 20 minuti.

Con la chiave in posizione **MAR** il tasto "ON" rimane sempre illuminato per facilitare l'accensione dell'autoradio.



Quando si riaccende l'apparecchio questo riprende a funzionare con le stesse modalità e impostazioni attive prima dello spegnimento, ad eccezione del volume che, se era regolato su un valore superiore a 20, viene attivato con valore 20.

Spegnimento dell'apparecchio

Per spegnere l'apparecchio mantenere premuto il tasto "ON" (20).

Se si ruota la chiave di avviamento in posizione **STOP** quando l'autoradio è accesa, questa si spegnerà automaticamente e si riaccenderà alla successiva rotazione della chiave in posizione **MAR**.

Selezione delle funzioni Radio/Compact Disc/CD-Changer

Premendo brevemente e ripetutamente il tasto "SRC" (14) è possibile selezionare ciclicamente le seguenti funzioni:

- TUNER (Radio)
- CD (solo se è inserito il Compact Disc)
- CHANGER (solo se è collegato il CD-Changer).

Dopo ogni cambiamento della fonte di ascolto viene evidenziata sul display, per circa 2,5 secondi, la scritta relativa alla funzione selezionata: **TUNER** (Radio), **CD** (Compact Disc), **CHANGER** (CD-Changer).

Le funzioni non selezionabili (ad es. **"CD"** quando non è inserito il Compact Disc) sono automaticamente disabilitate. Se non è inserito il Compact Disc e non è collegato il CD-Changer, premendo il tasto **"SRC"** (14) viene visualizzata sul display, per circa 2,5 secondi, solo la scritta **"NO CD"**.

AVVERTENZA Se si sta ascoltando la radio con inserito il Compact Disc ed è collegato il CD-Changer, premendo il tasto **"SRC"** (14) viene selezionata l'ultima funzione utilizzata fra Compact Disc e CD-Changer.

Funzione pause

Se mentre si ascolta un Compact Disc si seleziona un'altra funzione (ad es. la radio), la riproduzione viene interrotta e quando si ritorna in modalità Compact Disc, questa riprende dal punto in cui era stata interrotta.

Se mentre si ascolta la radio viene selezionata un'altra funzione, quando si ritorna in modalità Radio, viene sintonizzata l'ultima stazione selezionata.

Regolazione del volume

Premere il tasto **"VOL+"** (21) per aumentare il volume o il tasto **"VOL-"** (19) per diminuirlo.

Premendo brevemente il tasto si ha un cambiamento progressivo a passi. Premendolo più a lungo si ha un cambiamento veloce. Sul display appare per alcuni secondi la scritta **"VOL"** e il livello del volume (da 0 a 66).

Se il livello del volume viene cambiato durante la trasmissione di un notiziario sul traffico o durante l'uso del telefono (se è installato il kit vivavoce), la nuova impostazione viene mantenuta solo fino alla fine del notiziario o della telefonata.

Variazione del volume con la velocità (escluse versioni con sistema audio HI-FI BOSE)

La funzione SVC consente di adeguare automaticamente il livello del volume alla velocità della vettura, aumentandolo all'aumentare della velocità per mantenere il rapporto con il livello di rumorosità all'interno dell'abitacolo.

Per attivare la funzione SVC premere brevemente (meno di 1 secondo) il tasto **"MENU"** (9), quindi con i tasti **"▲"** (6) o **"▼"** (8) scorrere le funzioni del menù fermandosi sulla funzione SVC e con i tasti



"▶▶" (7) o **"◀◀"** (4) inserire o disinserire la funzione selezionando rispettivamente **"SVC ON"** o **"SVC OFF"**.

Questa funzione può essere attivata o disattivata in tutte le modalità di funzionamento dell'apparecchio (Radio/Compact Disc/CD-Changer).

Funzione Mute (azzeramento del volume)

Per attivare la funzione Mute premere brevemente (meno di 1 secondo) il tasto **"⏏"** (20). Il volume diminuirà progressivamente (funzione Soft Mute) e sul display apparirà la scritta **"MUTE"**.

Per disattivare la funzione Mute premere di nuovo brevemente il tasto **"⏏"** (20). Il volume aumenterà progressivamente (funzione Soft Mute) riportandosi al valore impostato prima dell'attivazione della funzione Mute.

La funzione Mute viene disattivata anche premendo uno dei tasti di regolazione del volume **"VOL+"** (21) o **"VOL-"** (19): in questo caso si varia direttamente il volume di ascolto.

Con la funzione Mute attiva, tutte le altre funzioni sono utilizzabili e se giunge un'informazione sul traffico con la funzione TA attiva o viene ricevuto un allarme di emergenza il messaggio ignora la funzione Mute.

ClubAlfa.it

Funzione Soft Mute

Quando viene inserita o disinserita la funzione Mute, il volume diminuisce o aumenta in modo progressivo (funzione Soft Mute). La funzione Soft Mute viene attivata anche quando si preme uno dei sei tasti di pre-selezione, il tasto **"BN"** (13) o il tasto **"ON"** (20).

Regolazione del tono

Procedere nel modo seguente:

- premere brevemente e ripetutamente il tasto **"AUD"** (18) fino a quando appare sul display la scritta **"BASS"** o **"TREBLE"** (selezione funzione Bassi o Acuti)
- premere il tasto **"▲"** (6) per aumentare i bassi o gli acuti o il tasto **"▼"** (8) per diminuirli.

Premendo brevemente i tasti si ha un cambiamento progressivo a passi. Premendoli più a lungo si ha un cambiamento veloce.

Sul display appaiono per alcuni secondi i livelli dei bassi/acuti (da -6 a +6).

Dopo circa 5 secondi dall'ultima regolazione il display ritorna alla videata principale della radio.

Regolazione del bilanciamento

Procedere nel modo seguente:

- premere brevemente e ripetutamente il tasto **"AUD"** (18) fino a quando appare sul display la scritta **"BALANCE"** (selezione funzione Bilanciamento)
- premere il tasto **"▲"** (6) per aumentare il suono proveniente dagli altoparlanti di destra o il tasto **"▼"** (8) per aumentare il suono proveniente dagli altoparlanti di sinistra.

Premendo brevemente i tasti si ha un cambiamento progressivo a passi. Premendoli più a lungo si ha un cambiamento veloce. Sul display appaiono per alcuni secondi i livelli di bilanciamento da R+9 a L+9 (**"R"** = destro, **"L"** = sinistro). Dopo circa 5 secondi dall'ultima regolazione il display ritorna alla videata principale della radio.

Regolazione del Fader

Procedere nel modo seguente:

- premere brevemente e ripetutamente il tasto **"AUD"** (18) fino a quando appare sul display la scritta **"FADER"** (selezione funzione Fader)
- premere il tasto **"▲"** (6) per aumentare il suono proveniente dagli altoparlanti posteriori o il tasto **"▼"** (8) per aumentare il suono proveniente dagli altoparlanti anteriori.



Premendo brevemente i tasti si ha un cambiamento progressivo a passi. Premendoli più a lungo si ha un cambiamento veloce. Sul display appaiono per alcuni secondi i livelli di fader da R+9 a F+9 (**"R"** = posteriore, **"F"** = anteriore).

Dopo circa 5 secondi dall'ultima regolazione il display ritorna alla videata principale della radio.

Funzione Loudness (escluse versioni con sistema audio HI-FI BOSE)

La funzione Loudness migliora il volume del suono durante l'ascolto a basso livello, aumentando i toni bassi e acuti. Si esclude quando il volume è regolato sul massimo. Per attivare/disattivare la funzione mantenere premuto il tasto **"AUD"** (18) fino al segnale acustico. La condizione della funzione (inserita o disinserita) viene evidenziata sul display per alcuni secondi dalla scritta **"LOUD ON"** o **"LOUD OFF"**.

Sulle versioni con sistema audio HI-FI BOSE, la funzione Loudness viene attivata automaticamente dall'amplificatore.

PREDISPOSIZIONE TELEFONO

Se sulla vettura è installato il kit vivavoce, quando viene ricevuta una chiamata telefonica l'audio dell'autoradio viene collegato all'ingresso del telefono. Il suono del telefono arriva sempre con un volume fisso, ma è possibile regolarlo durante la conversazione con i tasti **"VOL+" (21)** per aumentare il volume o **"VOL-" (19)** per diminuirlo.

Il volume fisso del suono del telefono può essere regolato con la funzione **"PHONE"** del menù (vedere il paragrafo **"MENU"**).

Gli unici tasti dell'apparecchio attivi durante le telefonate sono:

- **"VOL+" (21)**, **"VOL-" (19)**: per la regolazione del volume
- **"ON" (20)**: accensione/spegnimento dell'autoradio
- **"AF-TA" (1)**: informazioni sul traffico.

Durante la disattivazione dell'audio per la telefonata, sul display appare la scritta **"PHONE"**.

L'audio della telefonata verrà interrotto in caso di trasmissione di un notiziario sul traffico o di un annuncio PTY31; se si desidera interrompere il notiziario premere il tasto **"AF-TA" (1)**.



RADIO

Quando si accende l'apparecchio viene fatta ascoltare l'ultima funzione selezionata prima dello spegnimento (Radio, Compact Disc o CD-Changer).

Per selezionare la funzione Radio mentre si sta ascoltando un Compact Disc, premere brevemente e ripetutamente il tasto **"SRC" (14)** fino a quando non viene selezionata tale funzione.

Selezione della banda di frequenza

Se si è in modalità Radio, premere brevemente e ripetutamente il tasto **"BN" (13)** per selezionare la banda di ricezione desiderata.

Ogni volta che si preme il tasto vengono selezionate ciclicamente le bande **"FM1"**, **"FM2"**, **"FMT"**, **"MW"** e **"LW"** evidenziate dalle rispettive scritte sul display.

La banda FM è divisa nelle sezioni: FM1, FM2 e FMT.

La banda di ricezione FMT è riservata alle emittenti memorizzate automaticamente con la funzione Autostore.

La radio è sempre predisposta per ricevere stazioni in modalità RDS (Radio Data System).

Tasti di preselezione

I tasti con i simboli da 1 a 6 ("17", "16", "15", "12", "11", "10") consentono di impostare le seguenti preselezioni:

- 18 nella banda FM (6 in FM1, 6 in FM2, 6 in FMT)
- 6 nella banda MW
- 6 nella banda LW
- 6 tipi di programmazione PTY (solo nel modo FM quando è selezionato il modo PTY).

Per richiamare una stazione preselezionata, scegliere la banda di frequenza desiderata e poi premere brevemente (meno di 1 secondo) il relativo tasto di preselezione (da 1 a 6). Sul display appariranno per alcuni secondi il numero della stazione preselezionata e la relativa frequenza prima che appaiano la banda di frequenza e il nome della stazione RDS.

Memorizzazione dell'ultima stazione ascoltata

La radio mantiene automaticamente in memoria l'ultima stazione ascoltata per ogni banda di ricezione, che viene quindi sintonizzata quando si accende la radio o si cambia la banda di ricezione.

Sintonia automatica

Premere brevemente (meno di 1 secondo) il tasto "▲" (6) o "▼" (8) per iniziare la ricerca automatica della sintonia per la successiva stazione che è possibile ricevere nella direzione selezionata.

Se il tasto "▲" (6) o "▼" (8) viene premuto più a lungo (oltre 1 secondo) inizia la ricerca rapida: una volta sintonizzati sulla prima stazione ben ricevibile, il sintonizzatore si ferma per circa 1 secondo (in Mute) prima che la ricerca rapida prosegua. Quando il tasto viene rilasciato, il sintonizzatore si arresta sulla successiva stazione ricevibile.

Se è attiva la funzione TA (informazioni sul traffico), il sintonizzatore cerca solo le stazioni che trasmettono notiziari sul traffico.

Se è attiva la funzione PTY, il sintonizzatore cerca solo le stazioni PTY. Durante la ricerca, il display mostra alternativamente il tipo di programma e la scritta "SEARCH".

Se la stazione sulla quale si blocca il sintonizzatore è una delle stazioni memorizzate con i tasti di preselezione, sul display apparirà il numero di preselezione per alcuni secondi.



Sintonia manuale

Permette di ricercare manualmente le stazioni nella banda prescelta.

— Selezionare la banda con il tasto "BN" (13): FM1, FM2, FMT, MW o LW.

— Premere brevemente e ripetutamente il tasto "◀◀" (4) o "▶▶" (7).

— Se il tasto viene premuto più a lungo (oltre 1 secondo) si ottiene l'avanzamento veloce della ricerca, che si arresta al rilascio del tasto.

Per attivare la ricerca manuale della sintonia è necessario disinserire le funzioni PTY e AF (frequenze alternative), se inserite.

Se la stazione sintonizzata è una delle stazioni memorizzate con i tasti di preselezione, sul display apparirà il numero di preselezione per alcuni secondi.



Scansione delle stazioni (funzione Scan)

Mantenendo premuto il tasto **"SRC"** (14) fino al segnale acustico, si avvia la scansione delle stazioni nella banda di frequenza selezionata (FM, MW, LW). Ogni stazione trovata verrà riprodotta per alcuni secondi e il nome e la frequenza lampeggeranno sul display. Durante la ricerca sul display apparirà per alcuni secondi una delle scritte **"FM-SCAN"**, **"AM-SCAN"** o **"PTY-SCAN"**.

Se è attivata la funzione TA (informazioni sul traffico), il sistema cercherà solamente le stazioni che trasmettono notiziari sul traffico. Se è attivata la funzione PTY, il sistema cercherà solamente le stazioni PTY.

Quando si attiva la funzione Scan, tutte le altre funzioni vengono annullate.

Se si desidera continuare ad ascoltare una stazione selezionata durante la scansione, premere di nuovo il tasto **"SRC"** (14).

La funzione Scan viene interrotta nei seguenti casi:

- spegnendo l'apparecchio
- premendo il tasto **"SRC"** (14)
- premendo il tasto **"▲"** (6) o **"▼"** (8) (inizia la sintonia manuale o automatica)
- premendo uno dei tasti di preselezione
- attivando la funzione Autostore (memorizzazione automatica)
- attivando/disattivando la funzione PTY
- cambiando la banda di frequenza selezionata
- premendo il tasto **"AUD"** (18)
- premendo il tasto **"MENU"** (9)
- quando si trova una stazione che trasmette un notiziario sul traffico, se la funzione TA è attivata
- inserendo un Compact Disc.

In ogni caso la funzione di ricerca verrà disattivata dopo la scansione della banda di frequenza, anche nel caso in cui non venga selezionata alcuna stazione.



Scansione delle stazioni preselezionate

Premere a lungo il tasto **"MENU"** (9) per avviare la scansione delle stazioni preselezionate nell'attuale banda di frequenza:

- **FM**: FMI 1, FMI 2, ..., FMI 6, FMII 1, FMII 2, ... FMII 6, FMT 1, FMT 2, ..., FMT 6
- **MW**: MW 1, MW 2, ..., MW 6
- **LW**: LW 1, LW 2, ..., LW 6.

Ciascuna preselezione verrà riprodotta per alcuni secondi e il suo nome o frequenza lampeggerà sul display, se l'intensità del segnale è sufficiente. Nel passaggio da una preselezione all'altra sul display appare per circa 2 secondi la scritta **"SCAN"**.

Nei primi 2 secondi in cui viene ascoltata la nuova stazione preselezionata, sul display viene mostrata la banda di frequenza attuale e il numero del tasto di preselezione.

Se è attivata la funzione TA (informazioni sul traffico), il sistema cercherà solamente le stazioni che trasmettono notiziari sul traffico.

La funzione Scan delle stazioni preselezionate viene interrotta nei seguenti casi:

- spegnendo l'apparecchio
- premendo il tasto **"BN" (13)**
- premendo il tasto **"▲" (6)** o **"▼" (8)** (inizia la sintonia manuale o automatica)
- premendo uno dei tasti di preselezione
- attivando la funzione Autostore (memorizzazione automatica)
- attivando/disattivando la funzione PTY
- cambiando la fonte di ascolto (CD, CD-Changer)
- cambiando il livello FM o la banda di frequenza selezionata
- premendo il tasto **"AUD" (18)**
- premendo il tasto **"MENU" (9)**
- quando si trova una stazione che trasmette un notiziario sul traffico, se la funzione TA è attivata
- inserendo un Compact Disc.

Se non viene selezionata alcuna preselezione, verrà ripresa la riproduzione della stazione selezionata in precedenza.

Memorizzazione manuale di una stazione

La stazione che si sta ascoltando può essere memorizzata nella gamma selezionata con i tasti **(17)**, **(16)**, **(15)**, **(12)**, **(11)**, **(10)** numerati da 1 a 6.

Mantenere premuto uno di questi tasti (da 1 a 6) fino al segnale acustico di conferma. A memorizzazione avvenuta, il display mostra il numero del tasto dove è stata memorizzata l'emittente.

Funzione Autostore (memorizzazione automatica delle stazioni)

Per attivare la funzione Autostore (memorizzazione automatica) mantenere premuto il tasto **"BN" (13)** fino al segnale acustico di conferma. Con questa funzione la radio memorizza automaticamente le stazioni con il segnale più forte in ordine decrescente di intensità del segnale nella banda di frequenza FMT.

AVVERTENZA Attivando la funzione Autostore si cancellano le stazioni precedentemente memorizzate nella banda FMT.

Se è attiva la funzione TA (informazioni sul traffico), verranno memorizzate solo le stazioni che inviano informazioni sul traffico. Questa funzione può essere attivata anche durante l'ascolto di un Compact Disc o del CD-Changer.



Durante la fase di memorizzazione automatica sul display viene visualizzata la scritta **"A-STORE"**. Per interrompere il processo di memorizzazione automatica premere di nuovo il tasto **"BN" (13)**: la radio ritornerà a sintonizzarsi sulla stazione ascoltata prima dell'attivazione della funzione Autostore.

Al termine della funzione di Autostore (memorizzazione automatica) la radio si sintonizza automaticamente sulla prima stazione preselezionata nella banda FM1.

Sui tasti **(17)**, **(16)**, **(15)**, **(12)**, **(11)**, **(10)** numerati da 1 a 6, vengono ora memorizzate automaticamente le stazioni che presentano un segnale forte in quel momento nella banda preselezionata.

A memorizzazione effettuata l'autoradio si sintonizza automaticamente sulla frequenza memorizzata sul tasto 1 **(17)**.

Ogni stazione viene memorizzata una sola volta, tranne nel caso di programmi regionali che in alcuni casi potrebbero essere memorizzati due volte.

Durante il processo di memorizzazione automatica sul display viene visualizzata la scritta **"A-STORE"**.

Il comportamento dell'apparecchio durante la fase attiva della funzione Autostore è il seguente:

- all'inizio della funzione Autostore tutte le altre funzioni vengono disabilitate

- l'eventuale variazione del volume non viene evidenziata sul display

- premendo uno dei tasti delle funzioni radio ad esempio **"PTY" (2)**, **"▶▶" (7)**, **"◀◀" (4)**, **(17)**, **(16)**, **(15)**, **(12)**, **(11)**, **(10)** il processo di memorizzazione automatica viene interrotto, viene sintonizzata l'ultima stazione ascoltata prima dell'attivazione della funzione Autostore e viene eseguita la funzione associata al tasto premuto

- premendo il tasto **"AF-TA" (1)** durante il processo di memorizzazione automatica, quest'ultimo verrà interrotto, la funzione TA (informazioni sul traffico) verrà attivata/disattivata e un nuovo processo di memorizzazione automatica verrà iniziato

- Cambiando la fonte di ascolto (Radio, Compact Disc, CD-Changer) durante il processo di memorizzazione automatica, la funzione Autostore non viene interrotta.

AVVERTENZA Talvolta la funzione Autostore non riesce a trovare 6 stazioni dal segnale forte. In questo caso i tasti di preselezione liberi verranno rappresentati sul display, per circa 2 secondi, da 4 trattini e verrà riprodotta l'ultima emittente ascoltata.

Ascolto stazioni memorizzate

Procedere nel modo seguente:

- selezionare la banda di frequenza desiderata (FM, MW, LW)

- premere brevemente uno dei sei tasti di memoria delle stazioni.

Sul display appare un numero che corrisponde a quello del tasto.

Nelle bande FM1, FM2 e FMT, se la ricezione non è buona e la funzione AF di ricerca delle frequenze alternative è attiva, viene automaticamente ricercata una stazione dal segnale più forte che trasmette lo stesso programma.



Funzione AF (ricerca frequenze alternative)

Nell'ambito del sistema RDS l'autoradio può funzionare con due differenti modalità:

AF ON: ricerca attiva delle frequenze alternative

AF OFF: ricerca delle frequenze alternative non attiva.

Quando il segnale della stazione RDS sintonizzata si indebolisce, possono verificarsi due casi:

- Nella modalità **AF ON** il sistema RDS attiva, con le trasmissioni abilitate, la sintonia automatica della frequenza ottimale della stazione scelta e pertanto l'autoradio sintonizza automaticamente la stazione col segnale più forte che trasmette lo stesso programma. Durante il viaggio si potrà così continuare ad ascoltare la stazione scelta senza dover modificare la frequenza quando si cambia zona. Naturalmente è necessario che la stazione in ascolto sia ricevibile nella zona che si sta attraversando.

- Nella modalità **AF OFF** l'autoradio non effettua la sintonizzazione automatica della stazione più forte ed è necessario ricercarla manualmente tramite i tasti di sintonia.

Per attivare/disattivare la ricerca delle frequenze alternative **AF** della stazione scelta, mantenere premuto il tasto "**AF-TA**" (1) fino al segnale acustico. Il nome RDS (se disponibile) rimane visualizzato sul display e se la funzione AF è stata attivata appare il simbolo "**AF**".

Se la radio sta funzionando nella banda AM, quando viene premuto il tasto "**AF-TA**" (1) passa alla banda FM sull'ultima stazione selezionata.

Funzione TA (informazioni sul traffico)

Alcune stazioni in banda FM (FM1, FM2 ed FMT) sono abilitate a trasmettere anche informazioni sulle condizioni del traffico. In tal caso appare sul display la scritta "**TP**".

Per attivare/disattivare la funzione **TA** di notiziario sul traffico premere brevemente (meno di 1 secondo) il tasto "**AF-TA**" (1).

Pertanto le condizioni di ascolto e le relative indicazioni riportate sul display possono essere le seguenti:

TA e TP: si è sintonizzati su una stazione che invia informazioni sul traffico e la funzione informazioni sul traffico è attiva

TP: si è sintonizzati su una stazione che invia informazioni sul traffico ma la funzione informazioni sul traffico non è attiva

TA(*): la funzione informazioni sul traffico è attiva ma si è sintonizzati su una stazione che non invia informazioni sul traffico

TA e TP non presenti sul display: si è sintonizzati su una stazione che non invia informazioni sul traffico e la funzione informazioni sul traffico non è attiva.

(*) Se la funzione **TA** informazioni sul traffico è attiva, ma la stazione radio selezionata non invia informazioni sul traffico, l'apparecchio emette un segnale acustico ogni 30 secondi.

Con la funzione **TA** (informazioni sul traffico) è possibile:

a) effettuare la ricerca delle sole stazioni RDS che trasmettono in banda FM, abilitate a trasmettere informazioni sul traffico

b) ricevere informazioni sul traffico anche se è in funzione il lettore di Compact Disc o il CD-Changer

c) ricevere informazioni sul traffico ad un volume minimo prestabilito anche con volume della radio azzerato.



Di seguito vengono riportate le operazioni da eseguire per ciascuna delle tre condizioni sopra indicate.

a) Per ricevere le stazioni abilitate a trasmettere informazioni sul traffico:

— selezionare la banda FM1, FM2 o FMT

— premere brevemente (meno di 1 secondo) il tasto "**AF-TA**" (1) in modo che sul display appaia la sigla "**TA**".

— premere i tasti di sintonia "►►" (7) o "◄◄" (4).

Per memorizzare le emittenti con la funzione **TA** attiva, eseguire le operazioni di memorizzazione (vedi paragrafo "Memorizzazione manuale di una stazione").

b) Se si desidera ricevere informazioni sul traffico durante l'ascolto di un Compact Disc, prima di inserire il Compact Disc o attivare il CD-Changer, sintonizzarsi su un'emittente abilitata a trasmettere informazioni sul traffico (**TP**) e attivare la funzione **TA**. Se da questa stazione, durante l'ascolto del Compact Disc, verranno trasmesse informazioni sul traffico, verrà temporaneamente arrestata la riproduzione del Compact Disc che riprenderà automaticamente dopo la fine del messaggio. All'inizio della ricezione delle informazioni sul traffico sul display appare brevemente la scritta "**INFO TRA**", mentre il display continua a fornire l'ultima indicazione (frequenza, nome, tempo del CD ecc.).

Se il lettore di Compact Disc è già in funzione e si desidera allo stesso tempo ricevere informazioni sul traffico, premendo brevemente (meno di 1 secondo) il tasto **"AF-TA" (1)** la radio si sintonizza sull'ultima stazione ascoltata della banda FM, la funzione TA informazioni sul traffico viene attivata e i messaggi sul traffico verranno trasmessi. Se la stazione selezionata non invia informazioni sul traffico, inizia la ricerca automatica di una stazione abilitata.

Se si vuole interrompere il messaggio relativo alle informazioni sul traffico, premere brevemente (meno di 1 secondo) il tasto **"AF-TA" (1)** durante la trasmissione del messaggio stesso.

c) Per ricevere informazioni sul traffico pur non ascoltando la radio:

- attivare la funzione **TA** premendo brevemente (meno di 1 secondo) il tasto **"AF-TA" (1)**, in modo che sul display appaia la scritta **"TA"**

- sintonizzarsi su un'emittente abilitata a trasmettere informazioni sul traffico in modo che sul display appaia la scritta **"TP"** portare a zero il livello del volume mantenendo premuto il tasto **"VOL-" (19)**.

In questo modo se verranno trasmesse dalla stessa emittente informazioni sul traffico, queste verranno ascoltate ad un volume minimo prefissato.

AVVERTENZA In alcuni Paesi esistono stazioni radio che, pur avendo la funzione **TP** attiva (sul display appare la scritta **"TP"**), non trasmettono informazioni sul traffico.

Se la radio sta funzionando nella banda AM, quando viene premuto il tasto **"AF-TA" (1)** passa alla banda FM sull'ultima stazione ascoltata. Se la stazione selezionata non invia informazioni sul traffico (scritta **"TP"** non presente sul display), inizia la ricerca automatica di una stazione abilitata.

Il volume con cui viene trasmesso il notiziario sul traffico varia in funzione del volume di ascolto:

- volume di ascolto inferiore al valore 30: volume del notiziario sul traffico uguale a 20 (valore fisso)

- volume di ascolto superiore al valore 30: volume del notiziario sul traffico uguale al volume di ascolto + 1.

Se si varia il volume durante un notiziario sul traffico, il valore non viene evidenziato sul display ed il nuovo valore viene mantenuto solo per il notiziario in corso.

Durante un notiziario sul traffico è possibile attivare le funzioni di regolazione dell'audio con il tasto **"AUD" (18)**. I nuovi valori impostati verranno mantenuti anche al termine del notiziario.



AVVERTENZA Se la funzione **TA** è attiva e l'emittente sintonizzata non è abilitata a fornire informazioni sul traffico o non è più in grado di trasmettere tali informazioni (sul display non appare la scritta **"TP"**), allora dopo circa 1 minuto in cui l'autoradio si trova in queste condizioni:

- se si sta ascoltando un Compact Disc viene ricercata automaticamente un'altra stazione abilitata a trasmettere le informazioni sul traffico

- se si sta ascoltando la radio viene emesso un segnale acustico per avvisare che non è possibile ricevere informazioni sul traffico; per interromperlo ci si deve sintonizzare su un'emittente abilitata a fornire informazioni sul traffico oppure disattivare la funzione **TA**.

Ricezione allarme di emergenza

L'autoradio è predisposta per ricevere in modalità RDS annunci di emergenza in caso di circostanze eccezionali o di eventi che possono causare pericoli di carattere generale (terremoti, inondazioni, ecc.), qualora vengano trasmessi dall'emittente sintonizzata.

Questa funzione è attivata automaticamente e non può essere disattivata.

Funzione Program Type (PTY) (selezione di un tipo di programma)

Per attivare la funzione PTY, che consente di dare la massima precedenza di ascolto ai programmi PTY, quando presenti, che possono riguardare messaggi di emergenza o argomenti vari (es. musica, notiziari), premere brevemente il tasto **"PTY" (2)** finché appare sul display la scritta **"PTY"** e l'argomento dell'ultima stazione ascoltata (ad es. "NEWS").

AVVERTENZA Per attivare la funzione PTY si dev'essere nella banda FM.

Se la stazione non trasmette in modalità PTY, appare sul display per 5 secondi la scritta **"NO-PTY"**.

Dopo 2 secondi viene visualizzato il nome della stazione o la frequenza.

La lista dei vari argomenti comprende:

NEWS	(Notizie)
AFFAIRS	(Avvenimenti di oggi)
INFO	(Informazioni)
SPORT	(Sport)
EDUCATE	(Educazione)
DRAMA	(Teatro)
CULTURE	(Cultura)
SCIENCE	(Scienza)
VARIED	(Varietà)
POP M	(Pop)
ROCK M	(Rock)
M, O, R, M	Middle of the Road Music (Musica di strada)
LIGHT M	(Musica leggera)
CLASSICS	(Musica classica)
OTHER M	(Altra musica)

Per cambiare il tipo di programma PTY premere i tasti **"◀◀" (4)** o **"▶▶" (7)** o uno dei 6 tasti di preselezione. Se il display mostra la frequenza o il nome dell'emittente, premendo i tasti **"◀◀" (4)** o **"▶▶" (7)** verrà visualizzato il tipo del programma attuale.



Club Alfa.it
la passione

Per memorizzare l'attuale tipo di programma su uno dei 6 tasti di preselezione, premere a lungo (oltre 1 secondo) il tasto di preselezione. La memorizzazione è confermata da un segnale acustico. Per cercare una stazione con questo programma vedere i paragrafi "Sintonia automatica" e "Scansione delle stazioni (Funzione Scan)".

Se non è disponibile alcuna stazione con questo tipo di programma il sistema emette un segnale acustico, viene riprodotta la stazione selezionata precedentemente e sul display appare per circa 2 secondi la scritta **"NO-PTY"**.

Per disattivare la funzione PTY premere di nuovo brevemente il tasto **"PTY" (2)**.

Controllo del tipo di programma PTY della stazione

Per conoscere il tipo di programma PTY della stazione in ascolto, mantenere premuto il tasto **"PTY" (2)** fino al segnale acustico. Dopo il segnale acustico sul display appare il tipo di programma (vedere il paragrafo precedente) offerto dalla stazione sintonizzata. Se la stazione non ha alcun codice PTY, sul display appare la scritta **"NO-PTY"**. Dopo circa 5 secondi sul display apparirà nuovamente il nome RDS o la frequenza della stazione sintonizzata.

Funzione EON (Enhanced Other Network)

In alcuni Paesi sono attivi dei circuiti che raggruppano più emittenti abilitate a trasmettere informazioni sul traffico. In questo caso il programma della stazione che si sta ascoltando, sarà temporaneamente interrotto per ricevere le informazioni sul traffico (solo con funzione TA attiva), ogni volta che queste vengano trasmesse da una delle emittenti dello stesso circuito.

Scrolling delle trasmissioni

E' possibile ricevere diversi programmi nello stesso network e farne lo scrolling (solo nella banda FM) - ad es.: NDR1, NDR2, NDR3, NDR4, N-JOY...

Per attivare questa funzione, premere brevemente il tasto **"AF-TA" (1)** per attivare la funzione AF. Poi l'utente può iniziare lo scrolling premendo i tasti **"▶▶" (7)** o **"◀◀" (4)**.

AVVERTENZA L'emittente deve essere stata ricevuta in precedenza almeno una volta.

Emittenti stereofoniche

Se il segnale in arrivo è debole, la riproduzione viene automaticamente commutata da Stereo a Mono.



MENU



Funzioni del tasto **"MENU" (9)**

Per attivare la funzione Menù premere brevemente (meno di 1 secondo) il tasto **"MENU" (9)**. Sul display appare la scritta **"MENU"**.

Per scorrere le funzioni del Menù usare i tasti **"▲" (6)** o **"▼" (8)**. Per attivare/disattivare la funzione selezionata usare i tasti **"▶▶" (7)** o **"◀◀" (4)**.

Sul display appare lo stato attuale della funzione selezionata.

Le funzioni gestite dal Menù sono:

— **EQ SET** (Impostazioni dell'equalizzatore, solo se l'equalizzatore è inserito)

— **PRESET/USER/CLASSIC/ROCK/JAZZ** (Disattivazione/attivazione e selezione delle regolazioni predefinite dell'equalizzatore)

— **HICUT** (Riduzione degli acuti)

— **PHONE** (Volume del telefono, se installato)

— **CD NAME** (Assegnazione di nomi dei CD, solo con CD inserito)

— **SVC** (Controllo automatico del volume in funzione della velocità) (escluse versioni con sistema audio HI-FI BOSE)

- **SENS DX/LO** (Sensibilità di sintonizzazione)
- **CD** (Impostazione display CD)
- **CDC** (Impostazione display del CD-Changer, se installato)
- **REG** (Programmi regionali).

Per uscire dalla funzione di Menù premere di nuovo il tasto **"MENU"** (9).

Funzione IGNITION TIME (modalità di spegnimento)

Questa funzione permette di impostare la modalità di spegnimento della radio tra due diversi comportamenti. Per attivare/disattivare la funzione utilizzare i tasti **4** (◀◀) oppure **7** (▶▶).

Sul display appare la modalità scelta:

- **"00 MIN"**: spegnimento dipendente da chiave di avviamento. La radio si spegne automaticamente non appena si ruota la chiave in posizione **STOP**;
- **"20 MIN"**: spegnimento indipendente da chiave di avviamento. La radio rimane accesa dopo aver ruotato la chiave in posizione **STOP**, per un tempo massimo pari a 20 minuti.

AVVERTENZA Nel caso la radio si spenga automaticamente dopo aver ruotato la chiave in posizione **STOP** (per lo spegnimento immediato o per quello ritardato di 20 minuti), essa si accenderà automaticamente portando la chiave in posizione **MAR**. Se la radio viene invece spenta premendo il tasto **20**, ruotando la chiave in posizione **MAR**, essa rimarrà spenta.

Attivazione/disattivazione dell'equalizzatore (escluse versioni con sistema audio HI-FI BOSE)

L'equalizzazione integrata può essere attivata o disattivata. Quando la funzione equalizzatore non è attiva, si possono modificare le impostazioni audio solo regolando i bassi (**"BASS"**) e gli acuti (**"TREBLE"**), mentre attivando la funzione si possono regolare le curve acustiche.

Per disattivare l'equalizzatore selezionare la funzione **"PRESET"** con i tasti **"▲"** (6) o **"▼"** (8).



Per attivare l'equalizzatore selezionare con i tasti **"▲"** (6) o **"▼"** (8) una delle regolazioni:

- **"USER"** (regolazione delle 7 bande dell'equalizzatore modificabile dall'utente)
- **"CLASSIC"** (regolazione predefinita dell'equalizzatore)
- **"ROCK"** (regolazione predefinita dell'equalizzatore)
- **"JAZZ"** (regolazione predefinita dell'equalizzatore).

Dopo aver selezionato nel Menù con i tasti **"▲"** (6) o **"▼"** (8) l'ultima regolazione impostata, usare i tasti **"▶▶"** (7) o **"◀◀"** (4) per cambiarla.

Quando una delle regolazioni dell'equalizzatore è attiva, sul display appare la scritta **"EQ"**.

Sulle versioni con sistema audio HI-FI BOSE, la funzione di equalizzazione analogica in ampiezza e fase del segnale è svolta automaticamente dall'amplificatore.

Impostazioni dell'equalizzatore (solo se l'equalizzatore è attivato)

Per impostare una regolazione personalizzata dell'equalizzatore, selezionare con i tasti "▲" (6) o "▼" (8) la funzione "USER"; sul display appare la scritta "EQ SET".

Per cambiare le impostazioni dell'equalizzatore usare i tasti "▶▶" (7) o "◀◀" (4). Sul display appare un grafico con 7 barre, dove ogni barra rappresenta una frequenza per il canale di sinistra o di destra. Selezionare la barra da regolare usando i tasti "▶▶" (7) o "◀◀" (4); la barra selezionata inizia a lampeggiare ed è possibile regolarla con i tasti "▲" (6) o "▼" (8).

Per memorizzare le nuove impostazioni premere di nuovo il tasto "MENU" (9). Sul display appare ancora la scritta "EQ SET".

Funzione di riduzione degli acuti (HICUT)

Questa funzione permette la riduzione dinamica degli acuti, in accordo col segnale trasmesso. Per attivare /disattivare la funzione usare i tasti "◀◀" (4) o "▶▶" (7).

Sul display appare lo stato attuale della funzione:

- "HICUT ON": funzione attiva
- "NO HICUT": funzione disattivata.

Funzione regolazione volume del telefono (PHONE)

Con questa funzione si può regolare (impostazione da 1 a 66) o escludere (impostazione OFF) l'audio del telefono.

Per attivare/disattivare la funzione usare i tasti "◀◀" (4) o "▶▶" (7).

Per regolare l'audio usare i tasti "VOL+" (21) o "VOL-" (19).

Sul display appare lo stato attuale della funzione:

- "PHONE 23": funzione attiva con impostazione del volume 23
- "PHONE OFF": funzione disattivata.



Funzione di assegnazione dei nomi ai CD (CD-NAME)

Questa funzione può essere selezionata solo se è inserito un Compact Disc. Per attivare la funzione usare i tasti "◀◀" (4) o "▶▶" (7): sul display appare la scritta "CD-NAME". Se il CD possiede già un nome, quest'ultimo apparirà sul display, mentre in caso contrario appariranno otto trattini. Se non è più disponibile memoria per un nuovo nome, verrà visualizzato il primo nome in memoria.

Per cambiare il nome od assegnare un nome al nuovo CD premere i tasti "◀◀" (4) o "▶▶" (7). Premere di nuovo i tasti per selezionare la posizione del carattere da cambiare. Premere i tasti "▲" (6) o "▼" (8) per selezionare o modificare il carattere.

Per memorizzare il nome premere di nuovo il tasto "MENU" (9). Sul display appare la scritta "CD-NAME".

Per cancellare un nome attivare la funzione e premere i tasti "▲" (6) o "▼" (8) per selezionare il nome da cancellare, quindi premere per circa 2 secondi il tasto "MENU" (9). L'apparecchio emette un segnale acustico e sul display appare per circa 2 secondi la scritta "ONE CLR". A questo punto si può iniziare la procedura per assegnare un nuovo nome.

Per cancellare tutti i nomi attivare la funzione e mantenere premuto per circa 4 secondi il tasto **"MENU" (9)**. L'apparecchio emette due segnali acustici e sul display appare per circa 2 secondi la scritta **"ALL CLR"**. A questo punto si può iniziare la procedura per assegnare i nuovi nomi.

Funzione variazione del volume con la velocità (SVC) (escluse versioni con sistema audio HI-FI BOSE)

La funzione SVC consente di adeguare automaticamente il livello del volume alla velocità della vettura, aumentandolo all'aumentare della velocità per mantenere il rapporto con il livello di rumorosità all'interno dell'abitacolo.

Per attivare /disattivare la funzione usare i tasti **"◀◀" (4)** o **"▶▶" (7)**. Sul display appare lo stato attuale della funzione:

- **"SVC-ON"**: funzione attiva
- **"SVC-OFF"**: funzione disattivata.

Regolazione della sensibilità del sintonizzatore (SENS DX/LO)



Questa funzione permette di modificare la sensibilità della ricerca automatica delle stazioni radio. Quando è impostata la sensibilità bassa **"SENS-LO"** vengono ricercate solo le emittenti con ottima ricezione; quando è impostata la sensibilità alta **"SENS-DX"** vengono invece ricercate tutte le emittenti. Pertanto, se ci si trova in una zona dove trasmettono numerose emittenti e si vuole selezionare solo quelle con il segnale più forte, impostare la sensibilità bassa **"SENS-LO"**.

Per impostare la sensibilità usare i tasti **"◀◀" (4)** o **"▶▶" (7)**. Sul display appare lo stato attuale della funzione:

- **"SENS-LO"**: sensibilità bassa
- **"SENS-DX"**: sensibilità alta.

Funzione di visualizzazione dati del Compact Disc (CD)

Questa funzione permette di scegliere l'informazione mostrata dal display, quando si ascolta un Compact Disc.

Le impostazioni disponibili sono due:

- **TIME** (tempo trascorso dall'inizio del brano)
- **NAME** (nome assegnato al CD).

Dopo aver selezionato la funzione **"CD"** nel Menù con i tasti **"▲" (6)** o **"▼" (8)**, sul display appare la scritta **"CD-DISP"**. Per cambiare l'impostazione usare i tasti **"◀◀" (4)** o **"▶▶" (7)**.

Funzione di visualizzazione dati del CD-Changer (CDC) (se installato)

È possibile selezionare questa funzione solo se è collegato un CD-Changer. In questo caso sul display appare la scritta **"CDC-DISP"**.

Per cambiare la funzione usare i tasti **"◀◀" (4)** o **"▶▶" (7)**.

Sul display appare l'impostazione attuale tra le due possibili: **"TIME"** e **"CD-NR"**.

Funzione ricezione trasmissioni regionali (REG)

Alcune emittenti a diffusione nazionale trasmettono, in determinati orari del giorno, dei programmi regionali diversi da regione a regione. Questa funzione consente di sintonizzarsi solo su emittenti locali (regionali). Pertanto, se si sta ascoltando un programma regionale e si desidera rimanere sintonizzati sullo stesso, si deve attivare la funzione.

Per attivare /disattivare la funzione usare i tasti "▶▶" (7) o "◀◀" (4).

Sul display appare lo stato attuale della funzione:

- **"REG-ON"**: funzione attiva
- **"REG-OFF"**: funzione disattivata.

Se, con la funzione disattivata, si è sintonizzati su una stazione regionale operante in una determinata area e si entra in un'area diversa, viene ricevuta la stazione regionale della nuova area.

AVVERTENZA Quando la funzione è disattivata (**"REG-OFF"**) ed è attiva la funzione AF (frequenze alternative) l'autoradio si sintonizza automaticamente sulla frequenza con maggior segnale dell'emittente selezionata.

LETTORE DI COMPACT DISC

Selezione del lettore di Compact Disc

Per attivare il lettore di Compact Disc integrato nell'apparecchio, quando è già inserito un CD, accendere l'apparecchio quindi premere brevemente e ripetutamente il tasto **"SRC" (14)** per selezionare il modo di funzionamento **"CD"**. Inserendo un CD, anche quando l'apparecchio è spento, il lettore CD viene attivato automaticamente.

Inserimento/espulsione del CD

Per inserire il CD infilarlo leggermente nella sede (3) in modo da attivare il sistema di caricamento motorizzato, che provvederà a posizionarlo correttamente.

Premere il tasto **"▲" (5)**, con l'apparecchio acceso, per azionare il sistema di espulsione motorizzato del CD.

Dopo l'espulsione si sentirà la fonte ascoltata prima della riproduzione del CD. Il CD non può essere espulso se l'apparecchio è spento.



Eventuali messaggi di errore

Se il CD inserito non è leggibile, sul display appare per circa 2 secondi il messaggio **"CD-ERROR"**, poi il CD viene espulso e si ritorna all'ascolto della fonte attiva prima della selezione del modo CD.

Indicazioni del display

Quando è in funzione il lettore di CD, sul display appaiono delle indicazioni che hanno il seguente significato:

"T05": indica il numero del brano del CD

"03:42": indica il tempo trascorso dall'inizio del brano (se è attiva la relativa funzione del Menù)

"MADONNA": indica il nome assegnato al CD.

Selezione del brano (avanti/indietro)

Premere brevemente il tasto **"▲" (6)** per riprodurre il brano successivo del CD e il tasto **"▼" (8)** per riprodurre il brano precedente.

Per selezionare i brani in modo continuo, mantenere premuto il tasto.

Se la riproduzione del brano è iniziata da più di 3 secondi, premendo il tasto "▼" (8) il brano viene riprodotto nuovamente dall'inizio. In questo caso se si desidera riprodurre il brano precedente premere due volte consecutivamente il tasto.

Avanzamento rapido/indietro veloce dei brani

Mantenere premuto il tasto "▶▶" (7) per far avanzare ad alta velocità il brano selezionato e mantenere premuto il tasto "◀◀" (4) per far tornare indietro rapidamente il brano. L'avanzamento rapido/indietro veloce si interrompe una volta rilasciato il tasto.

Se nel menù è stata selezionata la funzione di visualizzazione del nome CD, questa verrà sostituita dalla funzione di visualizzazione del tempo del CD. Circa 2 secondi dopo l'ultimo azionamento del tasto viene nuovamente visualizzato il nome del CD.

Funzione pausa

Per mettere in pausa il lettore di CD premere il tasto di preselezione 3 (15). Sul display apparirà la scritta "CD-PAUSE".

Per riprendere l'ascolto del brano, premere nuovamente il tasto di preselezione 3 (15).

Scansione dei brani presenti sul CD (Funzione Scan)

La funzione permette di ascoltare l'inizio di tutti i brani contenuti nel CD.

Mantenere premuto il tasto "SRC" (14) per più di un secondo per riprodurre i primi 10 secondi di ogni brano presente sul CD. Durante la riproduzione del brano sul display appariranno alternativamente, per circa 2 secondi, l'indicazione della funzione CD scelta (tempo o nome del CD) e la scritta "SCAN". Se la funzione Scan è attiva, vengono disattivate le funzioni Repeat e Mix.

L'ordine di scansione dei brani è il seguente:

- dal brano riprodotto fino all'ultimo dei brani del CD
- dal primo brano del CD fino al brano riprodotto al momento dell'inizio della scansione.



La funzione Scan viene interrotta nei seguenti casi: **Club Alfa Italia - Dove vivere la tua passione**

- spegnendo l'apparecchio
- premendo nuovamente il tasto "SRC" (14) per continuare l'ascolto del brano attualmente riprodotto
- premendo uno dei tasti "▲" (6) o "▼" (8) (premendoli insieme il brano verrà saltato)
- premendo uno dei tasti di preselezione
- attivando la funzione Autostore (memorizzazione automatica)
- attivando la funzione PTY
- cambiando la fonte di ascolto
- premendo il tasto "AUD" (18)
- se la funzione TA è attiva e la stazione selezionata sta trasmettendo un notiziario sul traffico
- premendo il tasto "MENU" (9).

Se la funzione Scan non viene interrotta, al termine continuerà la riproduzione del brano riprodotto prima dell'inizio della scansione.

Ripetizione del brano (funzione Repeat)

Premere brevemente il tasto di preselezione 4 (**12**) per ascoltare ripetutamente l'ultimo brano riprodotto: sul display appare per circa 2 secondi la scritta "**RPT TRUCK**".

Premere il tasto di preselezione 4 (**12**) una seconda volta per disattivare la funzione di ripetizione: sul display appare per circa 2 secondi la scritta "**RPT OFF**". Quando la funzione è attiva sul display appare la sigla "**RPT**".

Cambiando la fonte di ascolto, la funzione viene disattivata.

AVVERTENZA Quando si attiva la funzione di ripetizione del brano, le funzioni Scan e Mix vengono disattivate.

Riproduzione casuale dei brani (funzione MIX)

Per avviare la riproduzione casuale dei brani del Compact Disc, premere il tasto di preselezione 5 (**11**). Verrà riprodotto un nuovo brano e sul display apparirà, per circa 2 secondi, la scritta "**CD-MIX-ON**". Premere il tasto di preselezione 5 (**11**) una seconda volta per disattivare la funzione: sul display apparirà per circa 2 secondi la scritta "**CD-MIX-OFF**".

Quando la funzione di riproduzione casuale è attivata, vengono riprodotti in ordine casuale tutti i brani del CD.

Cambiando la fonte di ascolto, la funzione viene disattivata.

AVVERTENZA Quando si attiva la funzione di riproduzione casuale del brano, le funzioni Scan e Repeat vengono disattivate.



Funzione TPM (memorizzazione sequenza riproduzione brani CD)

La funzione TPM (Track Program Memory) permette di memorizzare l'ordine di ascolto dei brani del CD, in modo da riprodurli successivamente nella sequenza impostata.

Per attivare la funzione premere brevemente (meno di 1 secondo) il tasto di preselezione 1 (**17**), durante l'ascolto di un CD. Quando la funzione è attiva sul display appare la sigla "**TPM**".

Per memorizzare i brani selezionare il brano desiderato, quindi premere il tasto di preselezione 1 (**17**) per circa 1 secondo, fino al segnale acustico; sul display appare la scritta "**STORED**". Ripetere questa procedura per tutti gli altri brani da memorizzare.

Funzione CLR (cancellazione memorizzazione brani CD)

La funzione CLR (Clear) permette di cancellare uno o tutti i brani del CD memorizzati con la funzione TPM.

Per cancellare la memorizzazione di un solo brano, selezionarlo con i tasti "▲" (6) o "▼" (8) quando la funzione TPM è attivata, quindi premere il tasto di preselezione 2 (16) per circa 2 secondi; la funzione TPM viene disattivata, viene emesso un segnale acustico e sul display appare la scritta "TR CLR".

Per cancellare la memorizzazione di tutti i brani del CD selezionato, attivare la funzione TPM quindi premere il tasto di preselezione 2 (16) per circa 4 secondi; la funzione TPM viene disattivata, viene emesso un doppio segnale acustico dopo circa 2 e 4 secondi e sul display appare la scritta "CD CLR".

CD-CHANGER (Lettoce di Compact Disc)

Il lettore CD-CHANGER (ove presente) è posizionato sulla parete sinistra del vano bagagli.

Per accedervi aprire lo sportello (A-fig. 3); per accedere al caricatore spostare nel senso indicato lo sportellino (B-fig. 4).

Selezione del CD-CHANGER

Per attivare il CD-Changer, accendere l'apparecchio quindi premere brevemente e ripetutamente il tasto "SRC" (14) per selezionare la funzione "CHANGER".

Se si ascolta per la prima volta un CD dopo l'inserimento del caricatore CD, la riproduzione inizia dal primo brano presente sul primo disco disponibile nel caricatore.



Eventuali messaggi di errore

Se il CD selezionato non è disponibile per mancanza del caricatore o perché il caricatore non è inserito nel CD-Changer, sul display appare la scritta "CHANGER".

Se il CD riprodotto non è leggibile sul display appare la scritta "CD-ERROR", quindi viene selezionato il CD seguente; se non ci sono altri CD o anch'essi non sono leggibili, il display mostra la scritta "NO CD" finché non viene cambiata la fonte di ascolto.

In caso di malfunzionamento del CD-Changer o di difficoltà ad estrarre il caricatore, appare sul display la scritta "CD ERROR".

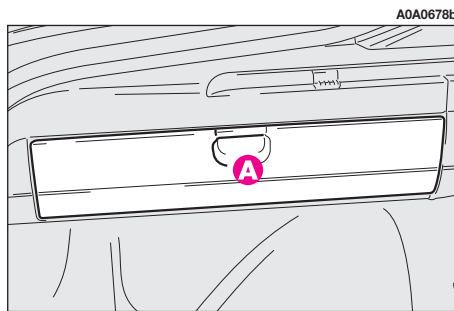


fig. 3

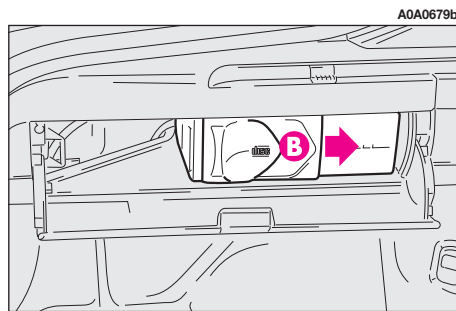


fig. 4

Indicazioni del display

Quando è in funzione il CD-Changer, sul display appaiono delle indicazioni che hanno il seguente significato:

"T05": indica il numero del brano del CD

"03:42": indica il tempo trascorso dall'inizio del brano (se è attiva la relativa funzione del Menù)

"CD 04": indica il numero del CD del caricatore.

Selezione del CD

Premere il tasto "**◀◀**" (4) per selezionare il CD precedente e il tasto "**▶▶**" (7) per selezionare il CD successivo. Se nel menù è stata selezionata la funzione di visualizzazione del tempo del CD, questa verrà sostituita per circa 2 secondi dalla funzione di visualizzazione del numero CD.

Se nel caricatore non è presente alcun disco nella posizione selezionata, appare brevemente sul display la scritta **"NO CD"**, quindi viene automaticamente riprodotto il disco successivo.

Selezione del brano (avanti/indietro)

Premere brevemente il tasto "**▲**" (6) per riprodurre il brano successivo del CD selezionato e il tasto "**▼**" (8) per riprodurre il brano precedente.

Per selezionare i brani in modo continuo, mantenere premuto il tasto.

Se la riproduzione del brano è iniziata da più di 3 secondi, premendo il tasto "**▼**" (8) il brano viene riprodotto nuovamente dall'inizio. In questo caso se si desidera riprodurre il brano precedente premere due volte consecutivamente il tasto.

Avanzamento rapido/indietro veloce dei brani

Mantenere premuto il tasto "**▶▶▶**" (7) per far avanzare ad alta velocità il brano selezionato e mantenere premuto il tasto "**◀◀◀**" (4) per far tornare indietro rapidamente il brano. L'avanzamento rapido/indietro veloce si interrompe una volta rilasciato il tasto.

Una breve pressione del tasto fa avanzare o arretrare il brano di 1 secondo.

Se nel menù è stata selezionata la funzione di visualizzazione del numero CD, questa verrà sostituita per circa 2 secondi dalla funzione di visualizzazione del tempo del CD.



Scansione dei brani presenti sul CD (funzione Scan)

La funzione permette di ascoltare l'inizio di tutti i brani contenuti nel CD selezionato.

Mantenere premuto il tasto **"SRC"** (14) per più di un secondo per riprodurre i primi 10 secondi di ogni brano presente sul CD. Durante la riproduzione del brano sul display appariranno alternativamente, per circa 2 secondi, l'indicazione della funzione CD scelta (tempo o numero del CD) e la scritta **"SCAN"**. Se la funzione Scan è attiva, vengono disattivate le funzioni Repeat e Mix.

L'ordine di scansione dei brani è il seguente:

- dal brano riprodotto fino all'ultimo dei brani del CD selezionato
- cambio del CD e scansione di tutti i brani (e così via per tutti i CD del caricatore)
- dal primo brano del CD iniziale fino al brano riprodotto al momento dell'inizio della scansione.

La funzione Scan viene interrotta nei seguenti casi:

- spegnendo l'apparecchio
- premendo nuovamente il tasto **"SRC"** (14) per continuare l'ascolto del brano attualmente riprodotto
- premendo uno dei tasti **"▲"** (6) o **"▼"** (8) (premendoli insieme il brano verrà saltato)
- premendo uno dei tasti di preselezione
- attivando la funzione Autostore (memorizzazione automatica)
- attivando la funzione PTY
- cambiando la fonte di ascolto
- premendo il tasto **"AUD"** (18)
- se la funzione TA è attiva e la stazione selezionata sta trasmettendo un notiziario sul traffico
- premendo il tasto **"MENU"** (9).

Se la funzione Scan non viene interrotta, al termine continuerà la riproduzione del brano riprodotto prima dell'inizio della scansione.

Funzione pausa

Per mettere in pausa il CD-Changer premere il tasto di preselezione 3 (15). Sul display apparirà la scritta **"CD-PAUSE"**.

Per riprendere l'ascolto del brano, premere nuovamente il tasto di preselezione 3 (15).

Ripetizione del brano (funzione Repeat)

Premere brevemente il tasto di preselezione 4 (12) per ascoltare ripetutamente l'ultimo brano riprodotto: sul display appare per circa 2 secondi la scritta **"RPT TRUCK"**.

Premere il tasto di preselezione 4 (12) una seconda volta per disattivare la funzione di ripetizione: sul display appare per circa 2 secondi la scritta **"RPT OFF"**. Quando la funzione è attiva sul display appare la sigla **"RPT"**.

Cambiando la fonte di ascolto, la funzione viene disattivata.

AVVERTENZA Quando si attiva la funzione di ripetizione del brano, le funzioni Scan e Mix vengono disattivate.



ClubAlfa.it
Riproduzione casuale dei brani (funzione Mix)
 in Italia - Dove vivere la tua passione

Per avviare la riproduzione casuale dei brani del Compact Disc, premere il tasto di preselezione 5 (11). Verrà riprodotto un nuovo brano e sul display apparirà, per circa 2 secondi, la scritta **"CD-MIX-ON"**. Premere il tasto di preselezione 5 (11) una seconda volta per disattivare la funzione: sul display apparirà per circa 2 secondi la scritta **"CD-MIX-OFF"**.

Quando la funzione di riproduzione casuale è attivata, vengono riprodotti in ordine casuale tutti i brani del CD.

Cambiando la fonte di ascolto, la funzione viene disattivata.

AVVERTENZA Quando si attiva la funzione di riproduzione casuale del brano, le funzioni Scan e Repeat vengono disattivate.

LETTORE DI COMPACT DISC MP3

INTRODUZIONE

In questo capitolo sono descritte unicamente le varianti riguardanti il funzionamento del lettore di MP3: per quanto riguarda il funzionamento di Radio, Compact Disc e CD Changer fare riferimento a quanto descritto al capitolo "Autoradio con lettore di Compact Disc".

NOTA: MPEG Layer-3 audio decoding technology licensed from Fraunhofer IIS and Thomson multimedia.

MODALITÀ MP3

Oltre a riprodurre i normali CD audio, l'autoradio radio è in grado di riprodurre anche CD-ROM su cui sono registrati file audio compressi formato MP3. L'autoradio opererà secondo le modalità descritte nel capitolo precedente ("Autoradio con lettore di Compact Disc") quando si inserisce un comune CD audio.

Per garantire una riproduzione ottimale si consiglia l'utilizzo di supporti di buona qualità masterizzati a velocità più bassa possibile.



La struttura di un CD MP3 è la seguente:

- è presente una cartella principale con/senza brani MP3;
- al di sotto di tale cartella sono presenti altre cartelle con/senza "sottocartelle" e/o brani MP3;
- all'interno delle "sottocartelle" si possono avere ulteriori "sottocartelle" e/o brani MP3;

Ogni cartella di un CD MP3 viene consegnata nel modo illustrato nello schema (vedere esempio pagina seguente).



Esempio:

1 Cartella principale
Brano 1
Brano n



2 Cartella 1
Brano 1
Brano n



3 "Sottocartella" 1.1
Brano 1
Brano n



4 "Sottocartella" 1.n
Brano 1
Brano n



5 Cartella 2



6 "Sottocartella" 2.1
Brano 1
Brano n



7 "Sottocartella" 2.n
Brano 1
Brano n



8 Cartella 3
Brano 1
Brano n

9 "Sottocartella" 3.1



11 "Sottocartella" 3.n
Brano 1
Brano n



12 Cartella n
Brano 1
Brano n



10 "Sottocartella" 3.1.1

Legenda:

n = Numero delle cartelle/brani

→ = Struttura delle cartelle

— cartella principale è sempre assegnato il numero 1;

— alla prima cartella viene assegnato il numero 2 e successivamente, alle sue "sottocartelle" vengono assegnati i numeri 3 e 4;

— alla prima cartella viene assegnato il numero 5 e successivamente, alle sue "sottocartelle" vengono assegnati i numeri 6 e 7;

— questa operazione verrà ripetuta per tutte le altre cartelle.

Per accedere alle cartelle contenenti brani MP3 premere il tasto **6** (▲) (selezione cartella successiva) o **8** (▼) (selezione cartella precedente).

Esempio: se ci si trova nella cartella 1 (n° 2), le successive cartelle disponibili saranno:

— premendo il tasto **6** (▲) si accede alla cartella principale (n° 1);

— premendo il tasto **6** (▲) si accede alla "sottocartella" 4 (n° 3).

Le cartelle che non contengono brani MP3 (come ad esempio la cartella 2 (n° 5) e la "sottocartella" 3.1 (n° 9) non sono selezionabili.

Esempio: se ci si trova nella cartella 3 (n° 8), le successive cartelle disponibili saranno:

— premendo il tasto **8** (▼) si accede alla "sottocartella" 2.X (n° 7);

— premendo il tasto **8** (▼) si accede alla "sottocartella" 3.1.1 (n° 10).

Le caratteristiche e le condizioni di funzionamento per la riproduzione di files MP3 sono le seguenti:

— i CD-ROM utilizzati devono essere masterizzati secondo la Specifica ISO9660;

— i file musicali devono avere estensione ".mp3": i files con estensione diversa non verranno riprodotti;

— la frequenza di campionamento riproducibili sono: 44.1 kHz, stereo (da 96 a 320 kbit/s) - 22.05 kHz, mono o stereo (da 32 a 80 kbit/s);

— è possibile la riproduzione di brani con bit-rate variabile.

AVVERTENZA I nomi dei brani non devono contenere i seguenti caratteri: spazi, ' (apostrofi), (e) (aperta e chiusa parentesi). Durante la masterizzazione di un CD MP3 assicurarsi che i nomi dei files non contengano questi caratteri; in caso contrario l'autoradio non sarà in grado di riprodurre i brani interessati.



Visualizzazione nome cartella su display

Il nome della cartella MP3 visualizzato sul display corrisponde al nome con il quale viene memorizzata la cartella nel CD, seguito da un asterisco.

Esempio di nome di una cartella MP3 completo: "BEST OF *".

Visualizzazione nome brano su display

Sono previste due possibilità per attribuire il nome di un brano MP3:

— se il brano selezionato è provvisto di ID3-TAG, il nome del brano MP3 viene creato nel modo seguente:

— la prima parte del nome del brano corrisponde al brano memorizzato nel ID3-TAG, seguito da un asterisco;

— la seconda parte del nome del brano indica il nome dell'artista memorizzato nel ID3-TAG, seguito da un asterisco.

— Se il brano selezionato non è provvisto di ID3-TAG, il nome del brano (senza estensione "MP3") corrisponde al nome del file con il quale viene memorizzato il brano nel CD, seguito da un asterisco (es. "TITLE1*").

Selezione cartella successiva/precedente

Premere il tasto **6** (▲) per selezionare una cartella successiva oppure premere il tasto **8** (▼) per selezionare una cartella precedente. Il nome della nuova cartella selezionata verrà visualizzato sul display.

La selezione delle cartelle avviene in modo ciclico: dopo l'ultima cartella, viene selezionata la prima e viceversa.

AVVERTENZA È possibile selezionare solo le cartelle che contengono almeno un brano.

Se non viene selezionata nessun'altra cartella/brano nei successivi 2 secondi, verrà riprodotto il primo brano presente nella nuova cartella.

Se è riprodotto l'ultimo brano presente nella cartella attualmente selezionata, viene riprodotta la cartella successiva contenente almeno un brano.

Indicazioni del display

Quando è inserito un CD MP3, sul display appare la scritta "MP3" e delle indicazioni che hanno il seguente significato:

— "T05": indica il numero del brano del CD MP3;

— "BEST OF": indica il nome assegnato alla cartella (se è attiva la relativa funzione del Menù);

— "XXXXX": indica il nome del brano (se è attiva la relativa funzione del Menù);

— "03:42": indica il tempo trascorso dall'inizio del brano (se è attiva la relativa funzione del Menù);

— "BEST 01": indica il nome assegnato al CD MP3 (se è attiva la relativa funzione del Menù).

Se è stata selezionata la modalità CD Name e non è memorizzato nessun nome di CD, il display visualizza il tempo di riproduzione del brano.



Selezione del brano (avanti/indietro)

Premere brevemente il tasto **4** (◀◀) per selezionare il brano precedente oppure premere il tasto **7** (▶▶) per selezionare il brano successivo. La selezione del brano avviene in modo ciclico: dopo l'ultimo brano, viene selezionato il primo e viceversa.

Se non viene selezionata nessun'altra cartella/brano nei successivi 2 secondi, verrà riprodotto il brano successivo.

Se la riproduzione del brano è iniziata da più di 3 secondi, premendo brevemente il tasto **4** (◀◀) il brano viene riprodotto nuovamente dall'inizio. In questo caso se si desidera riprodurre il brano precedente premere due volte consecutivamente il tasto.

ClubAlfa.it
Italia - Dove vivere la tua passione

ClubAlfa.it

Avanzamento rapido/indietro veloce dei brani

Mantenere premuto il tasto **7** (▶▶) per far avanzare ad alta velocità il brano selezionato oppure mantenere premuto il tasto **4** (◀◀) per far tornare indietro rapidamente il brano. L'avanzamento rapido/indietro veloce si interrompe una volta rilasciato il tasto.

Se nel menù è stata selezionata la funzione di visualizzazione dati cartella, nome del CD o nome brano, questa verrà sostituita per circa 2 secondi dalla funzione di visualizzazione del tempo del CD.

Funzione Scan (scansione dei brani presenti sul CD MP3)

Questa funzione permette di ascoltare l'inizio di tutti i brani contenuti nel CD.

Mantenere premuto il tasto **14 (SRC-SC)**, fino ad avvertire una segnalazione acustica, per riprodurre i primi 10 secondi di ogni brano presente sul CD. Durante la riproduzione del brano sul display appariranno alternativamente, per circa 2 secondi, l'indicazione della funzione CD scelta (tempo, nome o numero del CD) e la scritta "SCAN". Se la funzione Scan è attiva, vengono disattivate le funzioni Repeat e Mix.

L'ordine di scansione dei brani è il seguente:

- dal brano riprodotto fino all'ultimo dei brani della cartella;
- cambio della cartella e scansione dei brani presenti dall'inizio alla fine (e così via per tutte le cartelle presenti nel CD fino a quando non si interrompe la funzione).

La funzione Scan viene interrotta nei seguenti casi:

- premendo nuovamente il tasto **14 (SRC-SC)** per continuare l'ascolto del brano attualmente riprodotto;
- premendo uno dei tasti di preselezione (da 1 a 6);
- attivando la funzione Mute;
- cambiando la fonte di ascolto;
- premendo il tasto **14 (SRC-SC)**, **9 (MENU-PS)** oppure **18 (AUD-LD)**;
- se la funzione TA è attiva e la stazione selezionata sta trasmettendo un notiziario sul traffico.

La funzione Scan continua fino a quando non viene interrotta dall'utente.



Funzione Repeat (ripetizione del brano)

Premere il tasto **12 (4-RPT)** per ascoltare ripetutamente l'ultimo brano riprodotto: sul display appare per circa 2 secondi, la scritta "REPEAT TR".

Premere il tasto **12 (4-RPT)** una seconda volta per ascoltare ripetutamente i brani MP3 contenuti in una cartella: sul display appare per circa 2 secondi, la scritta "REPEAT DIR".

Premere nuovamente il tasto **12 (4-RPT)** per disattivare la funzione Repeat: sul display appare per circa 2 secondi la scritta "REPEAT OFF".

Dopo aver riprodotto un brano, il display visualizza, per circa 2 secondi, la scritta "REPEAT TRACK" oppure "REPEAT DIRECTORY".

Cambiando la fonte di ascolto, la funzione viene disattivata.

AVVERTENZA Attivando la funzione Repeat, le funzioni Scan e Mix vengono disattivate.

Funzione Mix (riproduzione casuale dei brani)

Per avviare la riproduzione casuale dei brani del CD MP3 contenuti all'interno di una cartella, premere il tasto **11 (5-MIX)**. Verrà riprodotto un nuovo brano e sul display appare, per circa 2 secondi, la scritta "MIX DIRECTORY".

Premere il tasto **11 (5-MIX)** una seconda volta per attivare la riproduzione casuale su tutte le cartelle contenenti brani MP3: sul display appare per circa 2 secondi la scritta "MIX ALL DIRECTORIES". In questo contesto verranno dapprima riprodotti casualmente tutti i brani contenuti nella cartella corrente, quindi la riproduzione passerà alla cartella successiva, i cui brani verranno riprodotti in ordine casuale. Questo processo viene ripetuto per tutte le rimanenti cartelle del disco.

Premere nuovamente il tasto **11 (5-MIX)** per disattivare la funzione: sul display appare per circa 2 secondi la scritta "MIX OFF".

Con funzione Mix attivata, vengono riprodotti in ordine casuale tutti i brani del CD attualmente selezionato o di un CD qualsiasi presente all'interno del CD Changer.

Dopo aver riprodotto un brano, il display visualizza, per circa 2 secondi, la scritta "MIX DIRECTORY" oppure "MIX ALL DIRECTORIES".

Cambiando la fonte di ascolto, la funzione viene disattivata.

AVVERTENZA Attivando la funzione Mix, le funzioni Scan e Repeat vengono disattivate.

Funzione Info MP3 (informazioni dati cartella)

Premere brevemente il tasto **10 (6-MP3 ●)** per visualizzare la cartella attuale: il display visualizza 2 volte, per circa 5 secondi, il nome della cartella attualmente selezionata. Successivamente verrà nuovamente visualizzata sul display la modalità CD precedentemente selezionata.

Se il tasto **10 (6-MP3 ●)** viene nuovamente premuto durante la visualizzazione del nome della cartella, il nome del brano MP3 attualmente riprodotto verrà visualizzato sul display 2 volte per circa 5 secondi. Successivamente verrà nuovamente visualizzata sul display la modalità CD precedentemente selezionata.



MENU

ClubAlfa.it
Club Alfa Italia - Dove vivere la tua passione

Funzioni del tasto 9 (MENU-PS)

Per attivare la funzione Menù premere brevemente il tasto **9 (MENU-PS)**. Sul display appare la scritta "MENU".

Per scorrere le funzioni del Menù utilizzare i tasti **6 (▲)** oppure **8 (▼)**. Per attivare/disattivare la funzione selezionata utilizzare i tasti **4 (◀◀)** oppure **7 (▶▶)**.

Sul display appare lo stato attuale della funzione selezionata.

Le funzioni gestite dal Menù sono:

- USER EQ SETTINGS (impostazioni dell'equalizzatore, solo se l'impostazione equalizzatore USER è stata selezionata);
- PRESET/USER/CLASSIC/ROCK/JAZZ (attivazione/disattivazione e selezione delle regolazioni predefinite dell'equalizzatore);
- REGIONAL MODE (programmi regionali);
- CD DISPLAY (impostazione display del CD);

ClubAlfa.it

— MP3 DISPLAY (impostazione display del CD MP3);

— CDC DISPLAY (impostazione display del CD Changer, se installato);

— SENSITIVITY (sensibilità di sintonizzazione);

— SVC SETTING (controllo automatico del volume in funzione della velocità) (escluse versioni con sistema audio HI-FI BOSE);

— CD NAMING FUNCTION (assegnazione di nomi dei CD, solo con CD o CD Changer selezionato);

— PHONE setting (Volume del telefono, se installato);

— HICUT FUNCTION (Riduzione degli acuti);

— IGNITION TIME (Modalità di spegnimento);

Per uscire dalla funzione Menù premere nuovamente il tasto 11 (MENU-PRESET SCAN).

Funzione PRESET/USER/CLASSIC/ROCK/JAZZ (attivazione/disattivazione dell'equalizzatore)

L'equalizzazione integrata può essere attivata/ disattivata. Quando la funzione equalizzatore non è attiva è possibile modificare le impostazioni audio solo regolando i bassi ("BASS") e gli acuti ("TREBLE"), mentre attivando la funzione si possono regolare le curve acustiche.

Per disattivare l'equalizzatore selezionare la funzione "PRESET" mediante i tasti **6** (▲) oppure **8** (▼).

Per attivare l'equalizzatore selezionare mediante i tasti **6** (▲) oppure **8** (▼) una delle regolazioni:

— "USER" (regolazione delle 7 bande dell'equalizzatore modificabile dall'utente);

— "CLASSIC" (regolazione predefinita dell'equalizzatore per l'ascolto ottimale musica classica);

— "ROCK" (regolazione predefinita dell'equalizzatore per l'ascolto ottimale musica rock e pop);

— "JAZZ" (regolazione predefinita dell'equalizzatore per l'ascolto ottimale musica jazz).



Dopo aver selezionato nel Menù mediante i tasti **6** (▲) oppure **8** (▼) l'ultima regolazione impostata, utilizzare i tasti **4** (◀◀) oppure **7** (▶▶) per cambiarla.

Quando una delle regolazioni dell'equalizzatore è attiva, sul display appare la scritta "EQ".

Funzione USER EQ SETTINGS (impostazioni dell'equalizzatore solo se l'impostazione USER è stata selezionata)

Per impostare una regolazione personalizzata dell'equalizzatore, selezionare mediante i tasti **6** (▲) oppure **8** (▼) la funzione "USER EQ SETTINGS".

Per cambiare le impostazioni dell'equalizzatore utilizzare i tasti **4** (◀◀) oppure **7** (▶▶).

Sul display appare un grafico con 7 barre, dove ogni barra rappresenta una frequenza per il canale di sinistra o di destra. Selezionare la barra da regolare utilizzando i tasti **4** (◀◀) oppure **7** (▶▶); la barra selezionata inizia a lampeggiare ed è possibile regolarla mediante i tasti **6** (▲) oppure **8** (▼).

Per memorizzare l'impostazione premere nuovamente il tasto **9** (MENU-PS). Sul display appare ancora la scritta "USER EQ SETTINGS".

Funzione REGIONAL MODE (ricezione trasmissioni regionali)

Alcune emittenti a diffusione nazionale trasmettono, in determinati orari del giorno, dei programmi regionali diversi da regione a regione. Questa funzione consente di sintonizzarsi solo su emittenti locali (regionali). Pertanto, se si sta ascoltando un programma regionale e si desidera rimanere sintonizzati sullo stesso, si deve attivare la funzione.

Per attivare/disattivare la funzione utilizzare i tasti **4** (◀◀) oppure **7** (▶▶).

Sul display appare lo stato attuale della funzione:

- “REGIONAL MODE: ON”: funzione attiva;
- “REGIONAL MODE: OFF”: funzione disattiva.

Se, con la funzione disattivata, si è sintonizzati su una stazione regionale operante in una determinata area e si entra in un'area diversa, viene ricevuta la stazione regionale della nuova area.

AVVERTENZA Quando la funzione è disattivata (“REGIONAL MODE-OFF”) ed è attiva la funzione AF (frequenze alternative) l'autoradio si sintonizza automaticamente sulla frequenza con maggior segnale dell'emittente selezionata.

Funzione CD DISPLAY (visualizzazione dati del Compact Disc)

Questa funzione permette di scegliere l'informazione mostrata dal display, quando si ascolta un Compact Disc.

Dopo aver selezionato la funzione “CD” nel Menù mediante i tasti **6** (▲) oppure **8** (▼) sul display appare la scritta “CD DISPLAY”. Per cambiare l'impostazione utilizzare i tasti **4** (◀◀) oppure **7** (▶▶).

Le impostazioni disponibili sono due:

- “TIME” (tempo trascorso dall'inizio del brano);
- “NAME” (nome assegnato al CD).

Funzione MP3 DISPLAY (visualizzazione dati del Compact Disc MP3)

Questa funzione permette di scegliere l'informazione mostrata dal display, quando si ascolta un Compact Disc contenente brani MP3.

La funzione è attivabile solo se è inserito un CD MP3: in questo caso sul display appare la scritta “MP3 DISPLAY”. Per cambiare la funzione utilizzare i tasti **4** (◀◀) oppure **7** (▶▶).



Le impostazioni disponibili sono quattro:

- “DIR” (nome assegnato alla cartella);
- “TRACK” (nome del brano);
- “TIME” (tempo trascorso dall'inizio del brano);
- “NAME” (nome assegnato al CD).

Funzione CDC DISPLAY (visualizzazione dati del CD Changer) (se installato)

È possibile selezionare questa funzione solo se è collegato un CD Changer. In questo caso sul display appare la scritta “CDC DISPLAY”.

Per cambiare la funzione utilizzare i tasti **4** (◀◀) oppure **7** (▶▶).

Le impostazioni disponibili sono tre:

- “TIME” (tempo trascorso dall'inizio del brano);
- “CD NR” (numero del CD);
- “NAME” (nome assegnato al CD).

Funzione SENSITIVITY (regolazione della sensibilità del sintonizzatore)

Questa funzione permette di modificare la sensibilità della ricerca automatica delle stazioni radio. Quando è impostata la sensibilità bassa "SENSITIVITY LOCAL" vengono ricercate solo le emittenti con ottima ricezione; quando è impostata la sensibilità alta "SENSITIVITY DISTANCE" vengono invece ricercate tutte le emittenti. Pertanto, se ci si trova in una zona dove trasmettono numerose emittenti e si vuole selezionare solo quelle con il segnale più forte, impostare la sensibilità bassa "SENSITIVITY LOCAL".

Per impostare la sensibilità utilizzare i tasti **4** (◀◀) oppure **7** (▶▶). Sul display appare lo stato attuale della funzione:

- "SENSITIVITY: LOCAL": sensibilità bassa;
- "SENSITIVITY: DISTANCE": sensibilità alta.

Funzione SVC SETTING (variazione del volume con la velocità) (escluse versioni con sistema audio HI-FI BOSE)

Questa funzione consente di adeguare automaticamente il livello del volume alla velocità della vettura, aumentandolo all'aumentare della velocità per mantenere il rapporto con il livello di rumorosità all'interno dell'abitacolo.

Per attivare/disattivare la funzione utilizzare i tasti **4** (◀◀) oppure **7** (▶▶). Sul display appare lo stato attuale della funzione:

- "SVC SETTING: ON": funzione attiva;
- "SVC SETTING: OFF": funzione disattivata.



Funzione CD NAMING (assegnazione dei nomi ai CD)

Mediante la funzione CD NAME è possibile attribuire un nome (con lunghezza massima di 8 caratteri) fino ad un massimo di 30 CD.

Questa funzione può essere selezionata solo se è attiva la modalità Compact Disc o CD Changer. Per attivare la funzione utilizzare i tasti **4** (◀◀) oppure **7** (▶▶): sul display appare la scritta "CD NAMING FUNCTION". Se il CD possiede già un nome, quest'ultimo apparirà sul display, mentre in caso contrario appariranno otto trattini. Se non è più disponibile memoria per un nuovo nome, sul display verrà visualizzato il primo nome in memoria.

Per cambiare il nome od assegnare un nome al nuovo CD premere i tasti **4** (◀◀) oppure **7** (▶▶). Premere di nuovo i tasti per selezionare la posizione del carattere da cambiare. Premere i tasti **6** (▲) oppure **8** (▼) per selezionare o modificare il carattere.

Per memorizzare il nome premere nuovamente il tasto **9** (MENU-PS). Sul display appare la scritta "CD NAME".

Per cancellare il nome del CD inserito, attivare la funzione e premere il tasto **16 (2-CLR)** per circa 5 secondi. L'autoradio emette una segnalazione acustica e sul display appare per circa 2 secondi la scritta "ONE NAME DELETED". A questo punto si può iniziare la procedura per assegnare un nuovo nome.

Per cancellare tutti i nomi attivare la funzione e mantenere premuto per più di 8 secondi il tasto **16 (2-CLR)**. L'autoradio emette due segnalazioni acustiche e sul display appare per circa 2 secondi la scritta "ALL NAME DELETED". A questo punto si può iniziare la procedura per assegnare i nuovi nomi.

Funzione PHONE (regolazione volume del telefono)

Con questa funzione si può regolare (impostazione da 1 a 66) od escludere (impostazione OFF) l'audio del telefono.

Per attivare/disattivare la funzione utilizzare i tasti **4 (◀◀)** oppure **7 (▶▶)**.

Per regolare l'audio premere il tasto **19 (VOL-)** o **21 (VOL+)**.

Sul display appare lo stato attuale della funzione:

- "PHONE FUNCTION": funzione attiva;
- "PHONE VOLUME: 23": funzione attiva con impostazione del volume 23;
- "OFF": funzione disattiva.

Funzione HICUT (riduzione degli acuti)

Questa funzione permette la riduzione dinamica degli acuti, in accordo col segnale trasmesso. Per attivare/disattivare la funzione utilizzare i tasti **4 (◀◀)** oppure **7 (▶▶)**.

Sul display appare lo stato attuale della funzione:

- "HICUT FUNCTION: ON": funzione attiva;
- "HICUT FUNCTION: OFF": funzione disattiva.



**Funzione IGNITION TIME
(modalità di spegnimento)** *ClubAlfa.it* vivere la tua passione

Questa funzione permette di impostare la modalità di spegnimento della radio tra due diversi comportamenti. Per attivare/disattivare la funzione utilizzare i tasti **4 (◀◀)** oppure **7 (▶▶)**.

Sul display appare la modalità scelta:

- "00 MIN": spegnimento dipendente da chiave di avviamento. La radio si spegne automaticamente non appena si ruota la chiave in posizione **STOP**;
- "20 MIN": spegnimento indipendente da chiave di avviamento. La radio rimane accesa dopo aver ruotato la chiave in posizione **STOP**, per un tempo massimo pari a 20 minuti.

AVVERTENZA Nel caso la radio si spenga automaticamente dopo aver ruotato la chiave in posizione **STOP** (per lo spegnimento immediato o per quello ritardato di 20 minuti), essa si accenderà automaticamente portando la chiave in posizione **MAR**. Se la radio viene invece spenta premendo il tasto **20**, ruotando la chiave in posizione **MAR**, essa rimarrà spenta.

INFORMAZIONI TECNICHE

Autoradio

Potenza massima: 4 x 40W.

Antenna (fig. 5)

L'antenna è ubicata sul tetto della vettura. Si raccomanda di svitare ed asportare l'antenna dal tetto onde evitare di danneggiarla durante il lavaggio della vettura in un impianto automatico.

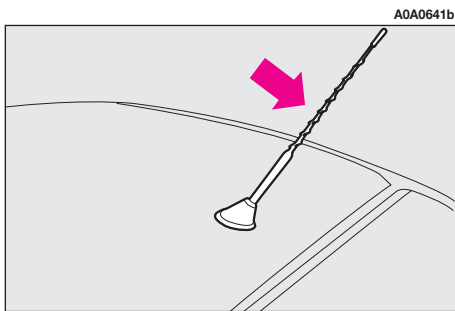


fig. 5

Altoparlanti (fig. 6-7)

L'impianto acustico è formato da un sistema composto da:

- N° 4 tweeter (**A**) (2 anteriori e 2 posteriori) della potenza di 30W
- N° 4 diffusori (**B**) con diametro 165 mm (2 anteriori e 2 posteriori) della potenza di 40W.

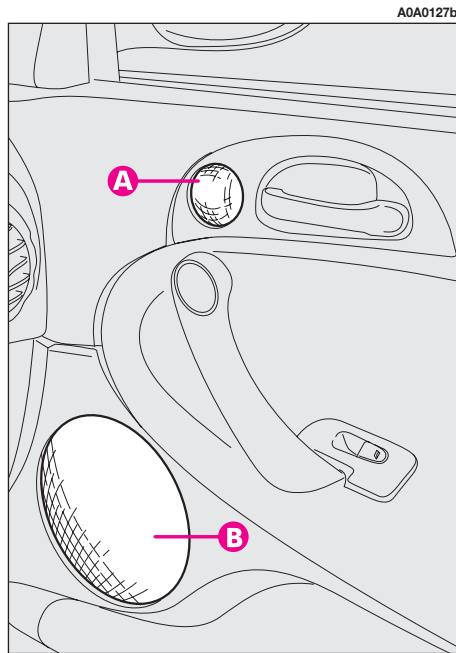


fig. 6

Fusibile di protezione

L'autoradio è dotata di un fusibile di protezione da 10A situato nella parte posteriore dell'apparecchio. Per la sostituzione del fusibile occorre sfilare l'autoradio: rivolgersi pertanto ai Servizi Autorizzati Alfa Romeo.

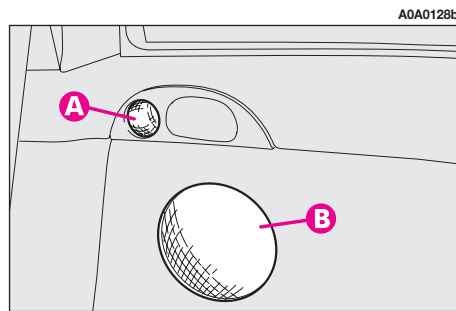


fig. 7

NOTE



ClubAlfa.it
Club Alfa Italia - Dove vivere la tua passione

ClubAlfa.it



Club Alfa Italia - Dove vivere la tua passione

ClubAlfa.it



ClubAlfa.it

Club Alfa Italia - Dove vivere la tua passione



SERVICE

QUALITY

ASSISTENZA TECNICA - INGEGNERIA ASSISTENZIALE

Largo Senatore G. Agnelli. 5 - 10040 Volvera - Torino (Italia)

Fiat Group Automobiles S.p.A.

Pubblicazione n. 60431698 - 1ª Edizione - 02/2007

Proprietà riservata. Riproduzione, anche parziale, vietata senza autorizzazione scritta della Fiat Group Automobiles S.p.A.

ClubAlfa.it



Alfa Romeo 
SERVICE
ClubAlfa.it