

## **MANUTENZIONE PROGRAMMATTA**

Una corretta manutenzione è determinante per garantire alla vettura una lunga vita in condizioni ottimali.

Per questo Alfa Romeo ha predisposto una serie di controlli e di interventi di manutenzione a cadenze chilometriche e, per versioni/mercati dove previsto, temporali prestabilite, come descritto nel Piano di Manutenzione Programmata.

Indipendentemente da quanto sopra descritto è comunque sempre necessario fare attenzione a quanto riportato sul Piano Manutenzione Programmata (ad es. verificare periodicamente il livello dei liquidi, la pressione degli pneumatici, ecc...).

Il servizio di Manutenzione Programmata viene effettuato dalla Rete Assistenziale Alfa Romeo a tempi oppure chilometri/miglia prefissati. Se durante l'effettuazione di ciascun intervento, oltre alle operazioni previste, si dovesse presentare la necessità di ulteriori sostituzioni o riparazioni, queste potranno venire eseguite solo con il Suo esplicito accordo. Utilizzando frequentemente la vettura per il traino di rimorchi, ridurre l'intervallo tra una manutenzione programmata e l'altra.

### **AVVERTENZE**

I tagliandi di Manutenzione Programmata sono prescritti dal Costruttore. La mancata esecuzione degli stessi può comportare la decadenza della garanzia.

Le consigliamo di segnalare alla Rete Assistenziale Alfa Romeo eventuali piccole anomalie di funzionamento, senza attendere l'esecuzione del successivo tagliando.

Per le versioni dotate di alimentazioni e/o allestimenti specifici (ad es. GPL), oltre a quanto prescritto nel Piano di Manutenzione Programmata seguente, fare riferimento alle specifiche voci aggiuntive riportate nei relativi supplementi dedicati.

# PIANO DI MANUTENZIONE PROGRAMMATA

## VERSIONI BENZINA

I controlli riportati nel Piano di Manutenzione Programmata, una volta raggiunti i 120.000 km/8 anni, devono essere ripetuti ciclicamente a ripartire dal primo intervallo, rispettando così le stesse cadenze precedentemente eseguite.

Migliaia di chilometri	15	30	45	60	75	90	105	120	135	150
Anni	1	2	3	4	5	6	7	8	9	10
Controllo condizioni/usura pneumatici ed eventuale regolazione pressione; controllo scadenza ricarica kit "Fix&Go Automatic" (per versioni/mercati, dove previsto)	●	●	●	●	●	●	●	●	●	●
Controllo funzionamento impianto di illuminazione (fari, indicatori di direzione, emergenza, vano bagagli, abitacolo, vano portaoggetti, spie quadro strumenti, ecc.)	●	●	●	●	●	●	●	●	●	●
Controllo ed eventuale ripristino livello liquidi (raffreddamento motore, freni/frizione idraulica, lavacrystalli, batteria, ecc.)	●	●	●	●	●	●	●	●	●	●
Controllo emissioni/fumosità gas di scarico	●	●	●	●	●	●	●	●	●	●
Controllo, mediante presa di diagnosi, funzionalità sistemi alimentazione/controllo motore, emissioni e, per versioni/mercati dove previsto, degrado olio motore	●	●	●	●	●	●	●	●	●	●
Controllo visivo condizioni e integrità: esterno carrozzeria, protettivo sotto scocca, tratti rigidi e flessibili delle tubazioni (scarico, alimentazione combustibile, freni), elementi in gomma (cuffie, manicotti, boccole, ecc...)	●		●		●		●		●	
Controllo posizionamento/usura spazzole tergicristallo anteriore e tergilunotto posteriore	●		●		●		●		●	
Controllo funzionamento impianto tergi lavacrystalli ed eventuale regolazione spruzzatori	●		●		●		●		●	



Migliaia di chilometri	15	30	45	60	75	90	105	120	135	150
Anni	1	2	3	4	5	6	7	8	9	10
Controllo stato pulizia serrature cofano motore e baule, pulizia e lubrificazione leverismi		●		●		●		●		●
Controllo ed eventuale regolazione corsa leva freno a mano		●		●		●		●		●
Controllo visivo condizioni ed usura pattini freni a disco anteriori e funzionamento segnalatore usura pattini	●	●	●	●	●	●	●	●	●	●
Controllo visivo condizioni e usura pattini freni a disco posteriori e funzionamento segnalatore usura pattini (per versioni/mercati, dove previsto)	●	●	●	●	●	●	●	●	●	●
Controllo visivo condizioni e tensionamento (solo per versioni senza tenditore automatico) cinghia/e comando accessori				●						
Controllo visivo condizioni cinghia dentata comando distribuzione				●						
Controllo ed eventuale ripristino livello olio comando cambio Alfa TCT (per versioni/mercati, dove previsto) (1)		●		●		●		●		●
Sostituzione olio motore e filtro olio (versioni 1.4 Turbo Benzina e 1.4 Turbo Multi Air) (2)		●		●		●		●		●

(1) Controllo da eseguire ogni anno per vetture circolanti in Paesi con condizioni climatiche particolarmente severe (climi freddi).

(2) Nel caso la vettura sia utilizzata prevalentemente su percorsi urbani o comunque con un chilometraggio annuale inferiore ai 10.000 km è necessario sostituire olio motore e filtro ogni anno.

Migliaia di chilometri	15	30	45	60	75	90	105	120	135	150
Anni	1	2	3	4	5	6	7	8	9	10
Sostituzione olio motore e filtro olio (versioni 1750 Turbo Benzina) (3)										
Sostituzione candele di accensione (versioni 1.4 Turbo Benzina e 1.4 Turbo Multi Air) (4)		●		●		●		●		●
Sostituzione candele di accensione (versioni 1750 Turbo Benzina)				●				●		
Sostituzione cinghia/e comando accessori (5)								●		
Sostituzione cinghia dentata comando distribuzione (5)								●		

(3) L'effettivo intervallo di sostituzione olio e filtro olio motore, dipende dalla condizione di utilizzo della vettura e viene segnalato tramite spia o messaggio sul quadro strumenti. Non deve comunque eccedere 1 anno.

(4) Per le versioni 1.4 Turbo Benzina e 1.4 Turbo Multi Air, al fine di garantire la corretta funzionalità ed evitare seri danni al motore, risulta fondamentale: utilizzare esclusivamente candele specificamente certificate per tali motori, dello stesso tipo e della stessa marca (vedere quanto descritto al paragrafo "Motore" nel capitolo "Dati tecnici"); rispettare rigorosamente l'intervallo di sostituzione candele previsto nel Piano di Manutenzione Programmata. Per la sostituzione delle candele si consiglia di rivolgersi alla Rete Assistenziale Alfa Romeo.

(5) Zone non polverose: percorrenza chilometrica massima consigliata 120.000 km. Indipendentemente dalla percorrenza chilometrica, la cinghia deve essere sostituita ogni 6 anni.

Zone polverose e/o utilizzo gravoso della vettura (climi freddi, uso cittadino, lunghe permanenze al minimo): percorrenza chilometrica massima consigliata 60.000 km. Indipendentemente dalla percorrenza chilometrica, la cinghia deve essere sostituita ogni 4 anni.



Migliaia di chilometri	15	30	45	60	75	90	105	120	135	150
Anni	1	2	3	4	5	6	7	8	9	10
Sostituzione cartuccia filtro aria (6)		●		●		●		●		●
Sostituzione liquido freni		●		●		●		●		●
Sostituzione filtro abitacolo (6)	○	●	○	●	○	●	○	●	○	●

(6) In caso di utilizzo della vettura in zone polverose sostituire il filtro ogni 15.000 km.

(○) Interventi raccomandati

(●) Interventi obbligatori

[illegible]

Migliaia di chilometri	20	40	60	80	100	120	140	160	180	200
Anni	1	2	3	4	5	6	7	8	9	10
Controllo ed eventuale regolazione corsa leva freno a mano		●		●		●		●		●
Controllo visivo condizioni ed usura pattini freni a disco anteriori e funzionamento segnalatore usura pattini	●	●	●	●	●	●	●	●	●	●
Controllo visivo condizioni e usura pattini freni a disco posteriori e funzionamento segnalatore usura pattini (per versioni/mercati, dove previsto)	●	●	●	●	●	●	●	●	●	●
Controllo visivo condizioni e tensionamento (solo per versioni senza tenditore automatico) cinghia/e comando accessori		●						●		
Controllo ed eventuale ripristino livello olio comando cambio Alfa TCT (per versioni/mercati, dove previsto) (1)						●				
Sostituzione olio motore e filtro olio (2) (3)										

(1) Controllo da eseguire ogni anno per vetture circolanti in Paesi con condizioni climatiche particolarmente severe (climi freddi).

(2) L'effettivo intervallo di sostituzione olio e filtro olio motore, dipende dalla condizione di utilizzo della vettura e viene segnalato tramite spia o messaggio sul quadro strumenti. Non deve comunque eccedere i 2 anni.

(3) Nel caso la vettura sia utilizzata prevalentemente su percorsi urbani è necessario sostituire olio motore e filtro ogni anno.

Migliaia di chilometri	20	40	60	80	100	120	140	160	180	200
Anni	1	2	3	4	5	6	7	8	9	10
Sostituzione cinghia/e comando accessori (4)						●				
Sostituzione cinghia dentata comando distribuzione (4)						●				
Sostituzione cartuccia filtro combustibile (5)			●			●			●	
Sostituzione cartuccia filtro aria (6)			●			●			●	
Sostituzione liquido freni		●		●		●		●		●
Sostituzione filtro abitacolo (6)	○	●	○	●	○	●	○	●	○	●

(4) Zone non polverose: percorrenza chilometrica massima consigliata 120.000 km. Indipendentemente dalla percorrenza chilometrica, la cinghia deve essere sostituita ogni 6 anni.

Zone polverose e/o utilizzo gravoso della vettura (climi freddi, uso cittadino, lunghe permanenze al minimo): percorrenza chilometrica massima consigliata 60.000 km. Indipendentemente dalla percorrenza chilometrica, la cinghia deve essere sostituita ogni 4 anni.

(5) In caso di rifornimento della vettura con combustibile di qualità inferiore alla Specifica Europea prevista si raccomanda la sostituzione di questo filtro ogni 20.000 km

(6) In caso di utilizzo della vettura in zone polverose sostituire il filtro ogni 20.000 km.

(○) Interventi raccomandati

(●) Interventi obbligatori





## CONTROLLI PERIODICI

Ogni 1.000 km o prima di lunghi viaggi controllare ed eventualmente ripristinare:

- ☐ livello liquido raffreddamento motore, freni e lavacrystallo;
- ☐ pressione e condizione dei pneumatici;
- ☐ funzionamento impianto di illuminazione (fari, indicatori di direzione, emergenza, ecc.);
- ☐ funzionamento impianto tergi/lavacrystallo e posizionamento/usura spazzole tergicristallo/tergilunotto

Ogni 3.000 km controlla ed eventualmente ripristinare: livello olio motore.

## UTILIZZO GRAVOSO DELLA VETTURA

Nel caso la vettura sia utilizzata prevalentemente in una delle seguenti condizioni:

- ☐ traino di rimorchio o roulotte;
- ☐ strade polverose;
- ☐ tragitti brevi (meno di 7-8 km) e ripetuti e con temperatura esterna sotto zero;
- ☐ motore che gira frequentemente al minimo o guida su lunghe distanze a bassa velocità oppure in caso di lunga inattività;

è necessario effettuare le seguenti verifiche più frequentemente di quanto indicato nel Piano di Manutenzione Programmata:

- ☐ controllo condizioni e usura pattini freni a disco anteriori;
- ☐ controllo stato pulizia serrature cofano motore e baule, pulizia e lubrificazione leverismi;
- ☐ controllo visivo condizioni: motore, cambio, trasmissione, tratti rigidi e flessibili delle tubazioni (scarico - alimentazione combustibile - freni) elementi in gomma (cuffie - manicotti - boccole ecc.);

- ☐ controllo stato di carica e livello liquido batteria (elettrolito);
- ☐ controllo visivo condizioni cinghie comandi accessori;
- ☐ controllo ed eventuale sostituzione olio motore e filtro olio;
- ☐ controllo ed eventuale sostituzione filtro antipolline;
- ☐ controllo ed eventuale sostituzione filtro aria.

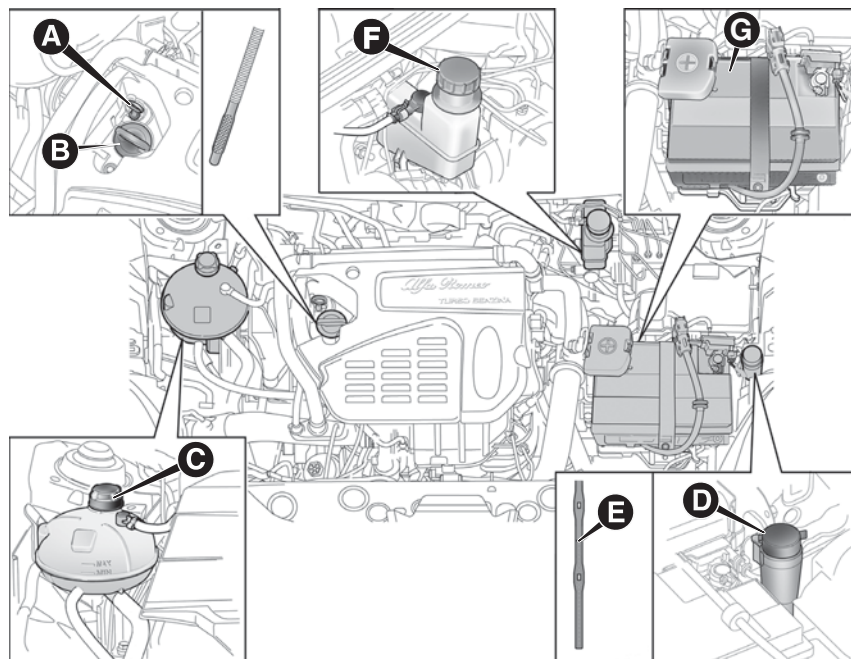
# VERIFICA DEI LIVELLI



31)



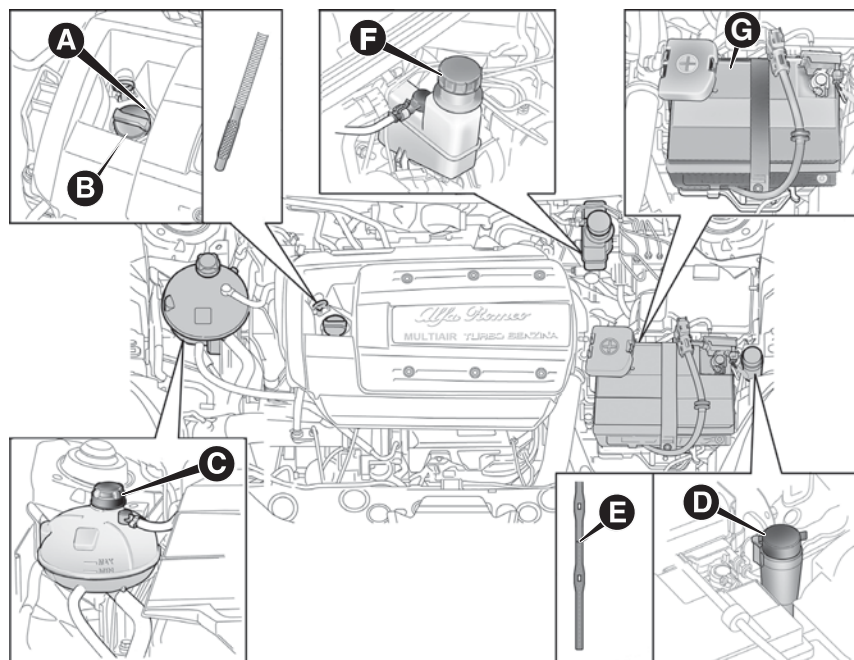
138) 139)



185 - Versioni 1.4 Turbo Benzina

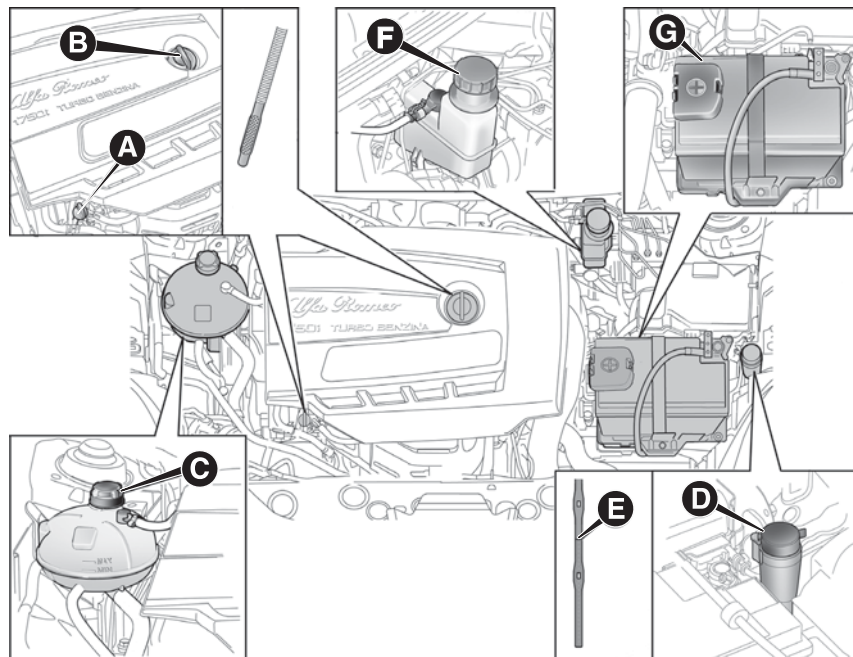
A0K0655





186 - Versioni 1.4 Turbo Multi Air

A0K0656





187 - Versioni 1750 Turbo Benzina

A0K0657



## **OLIO MOTORE**

Verificare che il livello dell'olio sia compreso tra i livelli MIN e MAX presenti sull'astina di controllo A.

Se il livello dell'olio è vicino o sotto il riferimento MIN, aggiungere olio attraverso il bocchettone di riempimento B fino a raggiungere il riferimento MAX.  140)  32)

Sfilare l'asta A di controllo livello olio motore, pulirla con un panno che non

## Consumo olio motore



Indicativamente il consumo massimo di olio motore è di 400 grammi ogni 1000 km. Nel primo periodo d'uso della vettura il motore è in fase di assestamento, pertanto i consumi di olio motore possono essere considerati stabilizzati solo dopo aver percorso i primi 5000 ÷ 6000 km.

## LIQUIDO RAFFREDDAMENTO MOTORE

Se il livello è insufficiente svitare il tappo C della vaschetta e versare il liquido descritto nel capitolo "Dati tecnici".



## LIQUIDO LAVACRISTALLO/ LAVALUNOTTO

Se il livello è insufficiente sollevare il tappo D della vaschetta e versa il liquido descritto nel capitolo "Dati tecnici".



**AVVERTENZA** Con liquido basso il sistema lavafari non funziona, anche se continua a funzionare il lavacrystalli/lavalunotto. Per versioni/mercati dove previsto è presente, sull'astina di controllo (vedere pagine precedenti), una tacca di riferimento E: al di sotto di tale riferimento funziona il SOLO lavacrystalli/lavalunotto.

## LIQUIDO FRENI

Controllare che il liquido sia al livello massimo.

Se il livello del liquido nel serbatoio è insufficiente svitare il tappo E della vaschetta e versare il liquido descritto nel capitolo "Dati tecnici".



## OLIO SISTEMA DI ATTUAZIONE CAMBIO ALFA TCT

(per versioni/mercati, dove previsto)

Per il controllo del livello dell'olio comando cambio rivolgersi esclusivamente alla Rete Assistenziale Alfa Romeo.



## AVVERTENZA

**31) Attenzione, durante i rabbocchi, a non confondere i vari tipi di liquidi: sono tutti incompatibili fra di loro! Un rabbocco con liquido inadatto potrebbe danneggiare gravemente la vettura.**

**32) Il livello dell'olio non deve mai superare il riferimento MAX.**

**33) Non aggiungere olio con caratteristiche diverse da quelle dell'olio già presente nel motore.**

**34) L'impianto di raffreddamento motore contiene fluido protettivo anticongelante PARAFLU<sup>UP</sup>; per eventuali rabbocchi utilizzare un fluido dello stesso tipo. Il fluido PARAFLU<sup>UP</sup> non può essere miscelato con qualsiasi altro tipo di fluido anticongelante. In caso di rabbocco con un prodotto non adatto, evitare assolutamente di avviare il motore e rivolgersi alla Rete Assistenziale Alfa Romeo.**

**35) Evitare che il liquido freni, altamente corrosivo, vada a contatto con le parti verniciate. Se dovesse succedere lavare immediatamente con acqua.**






## ATTENZIONE

- 138) *Non fumare mai durante qualsiasi intervento nel vano motore: potrebbero essere presenti gas e vapori infiammabili, con rischio di incendio.*
- 139) *Con motore caldo, operare con molta cautela all'interno del vano motore: pericolo di ustioni.*
- 140) *In caso di rabbocco livello olio motore, attendere che il motore si raffreddi prima di agire sul tappo di riempimento, in particolar modo per vetture dotate di tappo in alluminio (per versioni/mercati, dove previsto).  
ATTENZIONE: pericolo di ustioni!*
- 141) *L'impianto di raffreddamento è pressurizzato. Sostituire eventualmente il tappo solo con un altro originale, o l'efficienza dell'impianto potrebbe essere compromessa. Con motore caldo, non togliere il tappo della vaschetta: pericolo di ustioni.*

142) *Non viaggiare con il serbatoio del lavacrystallo vuoto: l'azione del lavacrystallo è fondamentale per migliorare la visibilità. Il funzionamento ripetuto dell'impianto in assenza di liquido potrebbe danneggiare o deteriorare rapidamente alcune parti dell'impianto.*

143) *Alcuni additivi commerciali del liquido lavacrystallo sono infiammabili: il vano motore contiene parti calde che al contatto potrebbero innescare un incendio.*

144) *Il liquido freni è velenoso ed altamente corrosivo. In caso di contatto accidentale lavare immediatamente le parti interessate con acqua e sapone neutro, quindi effettuare abbondanti risciacqui. In caso di ingestione rivolgersi immediatamente ad un medico.*

145) *Il simbolo , presente sul contenitore, identifica i liquidi freno di tipo sintetico, distinguendoli da quelli di tipo minerale. Usare liquidi di tipo minerale danneggia irrimediabilmente le speciali guarnizioni in gomma dell'impianto di frenatura.*



## AVVERTENZA

- 3) *L'olio motore esausto e il filtro dell'olio sostituito contengono sostanze pericolose per l'ambiente. Per la sostituzione dell'olio e dei filtri si consiglia di rivolgersi alla Rete Assistenziale Alfa Romeo.*
- 4) *L'olio esausto del cambio contiene sostanze pericolose per l'ambiente. Per la sostituzione dell'olio si consiglia di rivolgersi alla Rete Assistenziale Alfa Romeo.*

## FILTRO ARIA/FILTRO ANTIPOLLINE/ FILTRO GASOLIO

Per la sostituzione dei filtri rivolgersi alla Rete Assistenziale Alfa Romeo.

## BATTERIA

La batteria F (vedere pagine precedenti) non richiede rabbocchi dell'elettrolito con acqua distillata. Un controllo periodico, eseguito dalla Rete Assistenziale Alfa Romeo, è comunque necessario per verificarne l'efficienza.

## SOSTITUZIONE DELLA BATTERIA

 146) 147) 148) 149)

 36)

 5)


In caso di necessità sostituisci la batteria con un'altra originale avente le stesse caratteristiche. Per la manutenzione della batteria attenersi alle indicazioni fornite dal Costruttore della batteria stessa.

## CONSIGLI UTILI PER PROLUNGARE LA DURATA DELLA BATTERIA

Per evitare di scaricare rapidamente la batteria e per preservarne la funzionalità nel tempo, seguire scrupolosamente le seguenti indicazioni:

- ☐ parcheggiando la vettura, assicurarsi che porte, cofani e sportelli siano ben chiusi per evitare che rimangano accese, all'interno dell'abitacolo, delle plafoniere;

- ☐ spegnere le luci delle plafoniere interne: in ogni caso la vettura é provvista di un sistema di spegnimento automatico delle luci interne;
- ☐ a motore spento, non tenere dispositivi accesi per lungo tempo (ad es. autoradio, luci di emergenza, ecc.);
- ☐ prima di qualsiasi intervento sull'impianto elettrico staccare il cavo del polo negativo della batteria.

**AVVERTENZA** A seguito di uno stacco batteria lo sterzo necessita di un'inizializzazione che viene indicata con l'accensione della spia . Per eseguire questa procedura è sufficiente girare il volante da una estremità all'altra oppure semplicemente proseguire in direzione rettilinea per un centinaio di metri.

**AVVERTENZA** La batteria mantenuta per lungo tempo in stato di carica inferiore al 50% si danneggia per solfatazione, riducendo la capacità e l'attitudine all'avviamento.





Inoltre risulta maggiormente soggetta alla possibilità di congelamento (può già verificarsi a  $-10^{\circ}\text{C}$ ). In caso di sosta prolungata, fare riferimento al paragrafo "Lunga inattività della vettura" nel capitolo "Avviamento e guida".

Se, dopo l'acquisto della vettura, si desidera installare accessori elettrici che necessitano di alimentazione elettrica permanente (ad es. allarme, ecc.) oppure accessori gravanti sul bilancio elettrico, rivolgersi alla Rete Assistenziale Alfa Romeo il cui personale qualificato ne valuterà l'assorbimento elettrico complessivo.



#### ATTENZIONE

**146) Il liquido contenuto nella batteria è velenoso e corrosivo. Evitare il contatto con la pelle o gli occhi. Non avvicinarsi alla batteria con fiamme libere o possibili fonti di scintille: pericolo di scoppio e incendio.**

**147) Il funzionamento con il livello del liquido troppo basso danneggia irreparabilmente la batteria e può giungere a provocarne l'esplosione.**

**148) Se la vettura deve restare ferma per lungo tempo in condizioni di freddo intenso, smontare la batteria e trasportarla in luogo riscaldato per evitarne il congelamento.**

**149) Quando si deve operare sulla batteria o nelle vicinanze, proteggere sempre gli occhi con appositi occhiali.**



#### AVVERTENZA

**36) Un montaggio scorretto di accessori elettrici ed elettronici può causare gravi danni alla vettura. Se dopo l'acquisto della vettura si desidera installare degli accessori (ad es. antifurto, radiotelefono, ecc...), rivolgersi alla Rete Assistenziale Alfa Romeo, che sapranno suggerire i dispositivi più idonei e soprattutto consigliare sulla necessità di utilizzare una batteria con capacità maggiorata.**




#### AVVERTENZA

**5) Le batterie contengono sostanze molto pericolose per l'ambiente. Per la sostituzione della batteria rivolgersi alla Rete Assistenziale Alfa Romeo.**

## RUOTE E PNEUMATICI

Prima di lunghi viaggi e comunque ogni due settimane circa controllare la pressione degli pneumatici. Eseguire il controllo con pneumatici freddi.

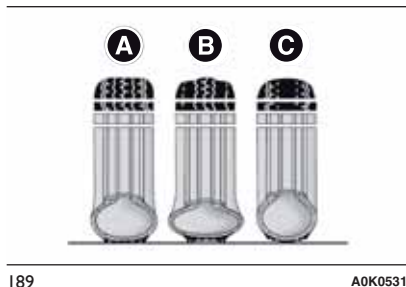
 150) 151) 152) 153)

Utilizzando la vettura, è normale che la pressione aumenti; per il corretto valore relativo alla pressione di gonfiaggio dello pneumatico vedere il paragrafo “Ruote” nel capitolo “Dati tecnici”.

Un'errata pressione provoca un consumo anomalo degli pneumatici fig. 189:

- A pressione normale: battistrada uniformemente consumato;
- B pressione insufficiente: battistrada particolarmente consumato ai bordi;
- C pressione eccessiva: battistrada particolarmente consumato al centro.

Gli pneumatici vanno sostituiti quando lo spessore del battistrada si riduce a 1,6 mm. In ogni caso, attenersi alle normative vigenti nel Paese in cui si circola.



### AVVERTENZE

Per evitare danni agli pneumatici seguire le seguenti precauzioni:

- ☐ evitare urti violenti contro marciapiedi, buche stradali ed ostacoli, nonché la marcia prolungata su strade dissestate;
- ☐ controllare periodicamente che gli pneumatici non presentino tagli sui fianchi, rigonfiamenti o irregolare consumo del battistrada;
- ☐ evitare di viaggiare con vettura sovraccarica. Se si fora uno pneumatico, fermarsi immediatamente e sostituirlo;

- ☐ lo pneumatico invecchia anche se usato poco. Screpolature nella gomma del battistrada e dei fianchi sono un segnale di invecchiamento. Se gli pneumatici sono montati da più di 6 anni, farli controllare da personale specializzato;
- ☐ in caso di sostituzione, montare sempre pneumatici nuovi, evitando quelli di provenienza dubbia;
- ☐ sostituendo uno pneumatico, è opportuno sostituire anche la valvola di gonfiaggio.



### ATTENZIONE

**150) La tenuta di strada della vettura dipende anche dalla corretta pressione di gonfiaggio degli pneumatici.**

**151) Una pressione troppo bassa provoca il surriscaldamento dello pneumatico con possibilità di gravi danni allo pneumatico stesso.**



**152) Non effettuare lo scambio di lato degli pneumatici, spostandoli dal lato destro della vettura a quello sinistro e viceversa, onde evitarne l'inversione del senso di rotazione.**

**153) Non effettuare trattamenti di riverniciatura dei cerchi ruote in lega che richiedano utilizzo di temperature superiori a 150°C. Le caratteristiche meccaniche delle ruote potrebbero essere compromesse.**

## TERGICRISTALLO / TERGILUNOTTO

### SPAZZOLE

Si consiglia di sostituire le spazzole circa una volta l'anno.



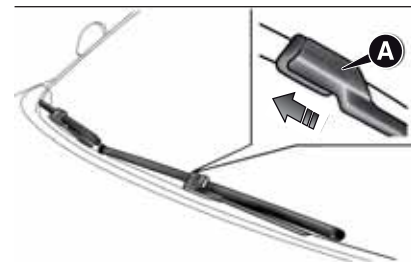
Di seguito riportiamo alcuni semplici accorgimenti per ridurre la possibilità di danni alla spazzola:

- ☐ in caso di temperature sotto zero accertarsi che il gelo non abbia bloccato la parte in gomma contro il vetro. Se necessario, sbloccarla con un prodotto antighiaccio;
- ☐ rimuovere la neve eventualmente accumulata sul vetro;
- ☐ non azionare il tergicristallo/tergilunotto sul vetro asciutto.

### Sostituzione spazzole tergicristallo

Procedere come segue:

- ☐ sollevare il braccio del tergicristallo, premere la linguetta A fig. 190 della molla di aggancio ed estrarre la spazzola dal braccio;
- ☐ montare la nuova spazzola inserendo la linguetta nell'apposita sede del braccio. Assicurarsi che sia bloccata;



190

A0K0532

- ☐ abbassare il braccio del tergicristallo sul parabrezza.

### Sollevamento spazzole tergicristallo

Qualora fosse necessario dover sollevare la spazzola dal parabrezza (ad esempio in caso di neve o qualora si rendesse necessario sostituire la spazzola) occorre procedere come segue:

- ☐ ruotare la chiave di avviamento in posizione MAR;
- ☐ azionare la leva destra al volante per attivare una spazzolata del tergicristallo (vedere paragrafo "Pulizia cristalli" nel capitolo "Conoscenza della vettura");

- ❑ quando la spazzola lato guida arriva in zona montante parabrezza ruotare la chiave di avviamento in posizione STOP e sollevare i tergicristalli fino alla posizione di riposo;
- ❑ riposizionare le spazzole a contatto con il parabrezza prima di attivare nuovamente il tergicristallo.



## "Service position"

### Attivazione funzione

La funzione "Service position" permette al guidatore di effettuare la sostituzione delle spazzole del tergicristallo più agevolmente, consentendo inoltre di proteggerle in caso di neve.

Per attivare di questa funzione occorre disattivare il tergicristallo (ghiera A fig. 191 in posizione **O**) prima di ruotare la chiave di avviamento in posizione STOP.

La funzione può essere attivata solo entro 2 minuti dalla rotazione della chiave di avviamento in posizione STOP.

Per poter attivare la funzione, spostare la leva verso l'alto (posizione instabile) per almeno mezzo secondo.



191

A0K0557

Per ogni attivazione valida della funzione, le spazzole si muovono per segnalare la corretta acquisizione del comando.

Il comando può essere ripetuto più volte, fino ad un massimo di 3. Dopo 3 volte la funzione viene disabilitata.

Se, dopo aver utilizzato la funzione, si riporta la chiave di avviamento in posizione in posizione MAR e le spazzole sono fuori dalla posizione di parcheggio, le spazzole verranno riportate in posizione di parcheggio in 1<sup>a</sup> velocità solo a seguito di un comando effettuato tramite leva (spostamento della la leva in posizione instabile) oppure al superamento della velocità di 5 km/h.

### Disattivazione funzione

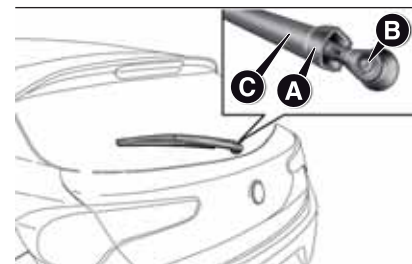
La funzione viene disattivata se:

- ❑ sono trascorsi 2 minuti da quando si ruota la chiave di avviamento in posizione STOP;
- ❑ si ruota la chiave di avviamento in posizione MAR e le spazzole sono in posizione parcheggio;
- ❑ viene attivata per 3 volte.

## Sostituzione spazzola tergilunotto

Procedere come segue:

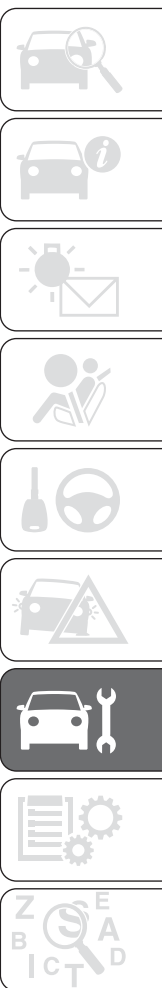
- ❑ sollevare la copertura A fig. 192, svitare il dado B e rimuovere il braccio C;



192

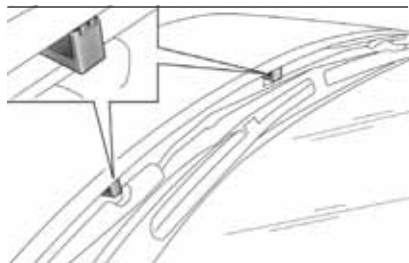
A0K0533

- ❑ posizionare correttamente il nuovo braccio, stringere a fondo il dado B e successivamente abbassare la copertura A.



**SPRUZZATORI****Lavacristallo**

I getti del lavacristallo sono fissi fig. 193.



193

A0K0139

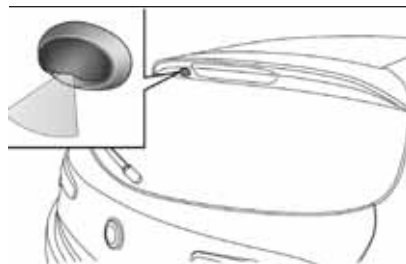
Se non esce alcun getto, verificare innanzitutto che sia presente del liquido nella vaschetta del lavacristallo (vedere paragrafo "Verifica dei livelli" in questo capitolo).

Controllare successivamente che i fori d'uscita non siano otturati, eventualmente usando uno spillo.

**Lavalunotto**

Il cilindretto portageggi è ubicato sopra il cristallo posteriore fig. 194.

I getti del lavalunotto sono fissi.



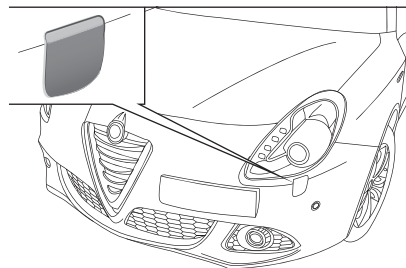
194

A0K0102

**LAVAFARI**

(per versioni/mercati, dove previsto)

Sono ubicati all'interno del paraurti anteriore fig. 195.



195

A0K0534

Si attivano quando, con luci anabbaglianti e/o abbaglianti inserite, si aziona il lavacristallo.

Controllare regolarmente l'integrità e la pulizia degli spruzzatori.

**ATTENZIONE**

**154) Viaggiare con le spazzole del tergicristallo/tergilunotto consumate rappresenta un grave rischio, perché riduce la visibilità in caso di cattive condizioni atmosferiche.**

**AVVERTENZA**

**37) Non azionare il tergicristallo con le spazzole sollevate dal parabrezza.**

## CARROZZERIA

### PROTEZIONE CONTRO GLI AGENTI ATMOSFERICI

La vettura è dotata delle migliori soluzioni tecnologiche per proteggere efficacemente la carrozzeria dalla corrosione.

Ecco le principali:

- ☐ prodotti e sistemi di verniciatura che conferiscono alla vettura resistenza alla corrosione e all'abrasione;
- ☐ impiego di lamiere zincate (o pretrattate), dotate di alta resistenza alla corrosione;
- ☐ spruzzatura di materiali plastici, con funzione protettiva, nei punti più esposti: sottoporta, interno parafrangenti, bordi, ecc;
- ☐ uso di scatolati "aperti", per evitare condensazione e ristagno di acqua, che possono favorire la formazione di ruggine all'interno;
- ☐ utilizzo di speciali pellicole con funzione protettiva anti abrasione nei punti più esposti (ad es. parafrangente posteriore, porte, ecc.).

### GARANZIA ESTERNO VETTURA E SOTTOSCOCCA


La vettura è provvista di una garanzia contro la perforazione, dovuta a corrosione, di qualsiasi elemento originale della struttura o della carrozzeria. Per le condizioni generali di questa garanzia fare riferimento al Libretto di Garanzia.

### CONSERVAZIONE DELLA CARROZZERIA

#### Vernice 6) 38)

In caso di abrasioni o rigature profonde provvedere subito a far eseguire i necessari ritocchi, per evitare formazioni di ruggine.

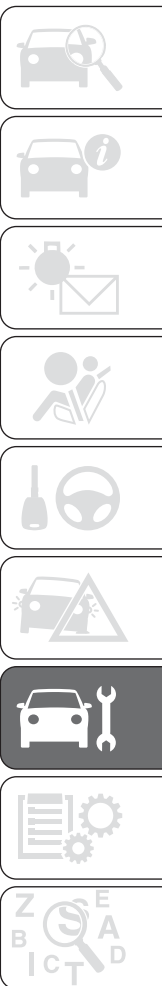
La manutenzione della vernice consiste nel lavaggio, la cui periodicità dipende dalle condizioni e dall'ambiente d'uso. Ad esempio, nelle zone con alto inquinamento atmosferico, o se si percorrono strade cosparse di sale antighiaccio è consigliabile lavare più frequentemente la vettura.

Su alcune versioni la vettura può essere dotata, a richiesta, di un'esclusiva vernice opaca sul tetto che, per essere preservata come tale, necessita di particolari attenzioni: vedere quanto descritto all'avvertenza.  39)

Per un corretto lavaggio della vettura seguire queste indicazioni:

- ☐ se si lava la vettura in un impianto automatico togliere l'antenna dal tetto;
- ☐ se per il lavaggio della vettura si utilizzano vaporizzatori o pulitrici ad alta pressione, mantenere una distanza di almeno 40 cm dalla carrozzeria per evitarne danni o alterazioni. Ricordarsi che ristagni d'acqua, a lungo termine, possono danneggiare la vettura;
- ☐ bagnare la carrozzeria con un getto di acqua a bassa pressione;
- ☐ passare sulla carrozzeria una spugna con una leggera soluzione detergente risciacquando di frequente la spugna;
- ☐ risciacquare bene con acqua ed asciugare con getto d'aria o pelle scamosciata.

Durante l'asciugatura curare soprattutto le parti meno in vista (ad es. vani porte, cofano, contorno fari, ecc...) in cui l'acqua può ristagnare più facilmente. Non lavare la vettura dopo una sosta al sole o con cofano motore caldo: si può alterare la brillantezza della vernice.



Le parti in plastica esterne devono essere pulite con la stessa procedura seguita per il normale lavaggio della vettura.

#### AVVERTENZE

Evitare il più possibile di parcheggiare la vettura sotto gli alberi; le sostanze resinose conferiscono un aspetto opaco alla vernice ed incrementano le possibilità di innesco di corrosione.

Eventuali escrementi di uccelli devono essere lavati immediatamente e con cura, in quanto la loro acidità è particolarmente aggressiva.

#### Vetri

Utilizzare detergenti specifici e panni ben puliti per non rigarli o alterarne la trasparenza.

AVVERTENZA Per non danneggiare le resistenze elettriche presenti sulla superficie interna del lunotto posteriore, strofinare delicatamente seguendo il senso delle resistenze stesse.

#### Proiettori anteriori

Utilizzare un panno morbido, non asciutto, imbevuto di acqua e sapone per autovetture.

AVVERTENZA Nell'operazione di pulizia dei trasparenti in plastica dei proiettori anteriori, non utilizzare sostanze aromatiche (ad es. benzina) oppure chetoni (ad es. acetone).

AVVERTENZA In caso di pulizia mediante una lancia ad acqua, mantenere il getto d'acqua ad una distanza di almeno 20 cm dai proiettori.

#### Vano motore

Alla fine di ogni stagione invernale effettuare un accurato lavaggio del vano motore, avendo cura di non insistere direttamente con getto d'acqua sulle centraline elettroniche ed in corrispondenza dei motorini tergicristalli. Per questa operazione rivolgersi ad officine specializzate.

AVVERTENZA Il lavaggio deve essere eseguito a motore freddo e chiave di avviamento in posizione STOP. Dopo il lavaggio accertarsi che le varie protezioni (ad es. cappucci in gomma e ripari vari) non siano rimosse oppure danneggiate.



#### AVVERTENZA

**6) I detersivi inquinano le acque. Effettuare il lavaggio della vettura solo in zone attrezzate per la raccolta e la depurazione dei liquidi impiegati per il lavaggio stesso.**



#### AVVERTENZA

**38) Allo scopo di mantenere intatte le caratteristiche estetiche della verniciatura si consiglia di non utilizzare prodotti abrasivi e/o lucidanti per la toelettatura della vettura.**

**39) Presso le stazioni di lavaggio, evitare il lavaggio stesso con rulli e/o spazzoloni. Lavare la vettura esclusivamente a mano utilizzando prodotti detergenti a PH neutro; asciugarla mediante utilizzo di pelle scamosciata inumidita. Non utilizzare prodotti abrasivi e/o lucidanti per la toelettatura della vettura. Gli escrementi degli uccelli devono essere lavati immediatamente e con cura, in quanto la loro acidità risulta particolarmente aggressiva. Evitare (se non indispensabile) di parcheggiare la vettura sotto gli alberi; rimuovere immediatamente le sostanze resinose di natura vegetale poiché, una volta essiccate, potrebbero richiedere per la rimozione, l'impiego di prodotti abrasivi e/o lucidanti, fortemente sconsigliati in quanto potenziali cause di alterazione della caratteristica opacità della vernice. Per la pulizia del parabrezza anteriore e del lunotto posteriore non utilizzare liquido lavavetro puro; è necessario diluirlo quantomeno al 50% con acqua. Limitare l'utilizzo di liquido lavavetro puro soltanto quando strettamente richiesto dalle condizioni di temperatura esterna.**

## INTERNI

 155) 156) 157)

Verificare periodicamente lo stato di pulizia degli interni, al di sotto dei tappeti, che potrebbero causare l'ossidazione della lamiera.

### SEDILI E PARTI IN TESSUTO

Eliminare la polvere con una spazzola morbida o mediante un aspirapolvere. Per una migliore pulizia dei rivestimenti in velluto si consiglia di inumidire la spazzola. Strofinare i sedili con una spugna inumidita in una soluzione di acqua e detergente neutro.

### SEDILI IN PELLE

(per versioni/mercati, dove previsto)

Eliminare lo sporco secco con una pelle di daino od un panno appena umidi, senza esercitare troppa pressione. Togliere le macchie di liquidi o di grasso con un panno asciutto assorbente, senza strofinare. Passare successivamente un panno morbido o pelle di daino inumidita con acqua e sapone neutro. Se la macchia persiste, usare prodotti specifici, prestando particolare attenzione alle istruzioni d'uso.

**AVVERTENZA** Non usare mai alcool. Assicurarsi che i prodotti utilizzati per la pulizia non contengano alcool e derivati anche a basse concentrazioni.

### PARTI IN PLASTICA E RIVESTITE

Effettuare la pulizia delle plastiche interne con un panno possibilmente in microfibra inumidito in una soluzione di acqua e detergente neutro non abrasivo. Per pulire macchie grasse o resistenti utilizzare prodotti specifici privi di solventi e studiati per non alterare l'aspetto ed il colore dei componenti.

Per rimuovere l'eventuale polvere utilizzare un panno in microfibra, eventualmente inumidito con acqua. Si sconsiglia l'impiego di fazzoletti di carta che potrebbero lasciare residui.

 40)

### PARTI RIVESTITE IN VERA PELLE

(per versioni/mercati, dove previsto)

Per pulire questi componenti usare solo acqua e sapone neutro. Non usare mai alcool o prodotti a base alcolica. Prima di usare prodotti specifici per la pulizia degli interni, assicurarsi che il prodotto non contenga alcool e/o sostanze a base alcolica.





**ATTENZIONE**

**155) Non utilizzare mai prodotti infiammabili come etere di petrolio o benzina rettificata per la pulizia delle parti interne vettura. Le cariche elettrostatiche che vengono a generarsi per strofinio durante l'operazione di pulitura potrebbero provocare incendi.**

**156) Non tenere bombolette aerosol in vettura: pericolo di esplosione. Le bombolette aerosol non devono essere esposte ad una temperatura superiore a 50°C. All'interno della vettura esposta al sole la temperatura può superare abbondantemente tale valore.**

**157) Il pavimento sotto la pedaliera non deve presentare ostacoli: accertarsi che eventuali sovratappeti siano sempre ben distesi e non interferiscano con i pedali.**

**AVVERTENZA**

**40) Non utilizzare alcool, benzine e loro derivati per la pulizia del trasparente del quadro strumenti e della plancia.**

# DATI TECNICI

*Quanto può essere utile per capire com'è fatta e come funziona la Sua automobile è contenuto in questo capitolo e illustrato con dati, tabelle e grafici. Per l'appassionato, il tecnico, ma anche semplicemente per chi vuol conoscere in ogni dettaglio la propria vettura.*

DATI PER L'IDENTIFICAZIONE.....	238
CODICI MOTORE - VERSIONI	
CARROZZERIA .....	240
MOTORE .....	243
ALIMENTAZIONE .....	248
TRASMISSIONE.....	249
FRENI .....	250
SOSPENSIONI .....	251
STERZO.....	252
RUOTE.....	253
DIMENSIONI .....	257
PRESTAZIONI .....	258
PESI.....	259
RIFORMIMENTI .....	262
FLUIDI E LUBRIFICANTI.....	265
CONSUMO DI COMBUSTIBILE .....	269
EMISSIONI DI CO2 .....	271
DISPOSIZIONI PER TRATTAMENTO VEICOLO A FINE CICLO VITA.....	272



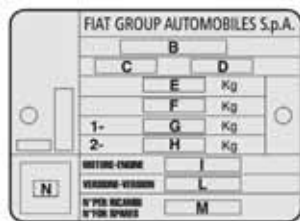
## DATI PER L'IDENTIFICAZIONE

I dati di identificazione della vettura sono:

- ☐ Targhetta riassuntiva dei dati di identificazione;
- ☐ Marcatura autotelaio;
- ☐ Targhetta identificazione vernice carrozzeria;
- ☐ Marcatura motore.

### TARGHETTA RIASSUNTIVA DEI DATI DI IDENTIFICAZIONE

È applicata sulla traversa anteriore del vano motore e riporta i seguenti dati fig. 196:



196

A0K0024

- B** Numero di omologazione.
- C** Codice di identificazione del tipo di veicolo.
- D** Numero progressivo di fabbricazione dell'autotelaio.
- E** Peso massimo autorizzato del veicolo a pieno carico.
- F** Peso massimo autorizzato del veicolo a pieno carico più il rimorchio.
- G** Peso massimo autorizzato sul primo asse (anteriore).
- H** Peso massimo autorizzato sul secondo asse (posteriore).
- I** Tipo motore.
- L** Codice versione carrozzeria.
- M** Numero per ricambi.
- N** Valore corretto del coefficiente di fumosità (per motori a gasolio).

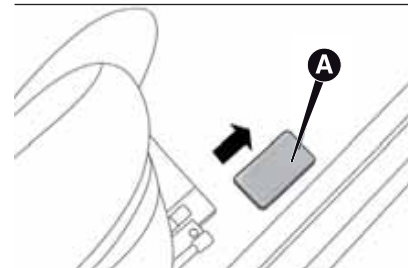
## MARCATURA DELL'AUTOTELAIO

È stampigliata sul pianale dell'abitacolo, vicino al sedile anteriore destro.

Per accedervi fai scorrere in avanti lo sportello A fig. 197.

La marcatura comprende:

- ☐ tipo del veicolo (ZAR 940000);
- ☐ numero progressivo di fabbricazione dell'autotelaio.



197

A0K0750

## TARGHETTA DI IDENTIFICAZIONE VERNICE CARROZZERIA

È applicata sotto il cofano motore e riporta i seguenti dati fig. 198:

Verniciatura originale Peinture originale/Original painting Originallackierung/Pintado original	A
Colore/Teinte/Colour Farbton/Color	B
Codice/Code/Código	C
PER RITOCCHI E VERNICIATURE	D

198

A0K0025

**A** Fabbricante della vernice.

**B** Denominazione del colore.

**C** Codice Fiat del colore.

**D** Codice del colore per ritocchi o riverniciatura.

## MARCATURA DEL MOTORE

È stampigliata sul blocco cilindri e riporta il tipo e il numero progressivo di fabbricazione.



## CODICI MOTORE - VERSIONI CARROZZERIA

### VERSIONI BENZINA

Versioni	Codice motore	Versioni carrozzeria
<b>1.4 Turbo Benzina 120CV</b>	940B7000	940FXT1A 18
		940FXT1A 18B (*)
		940FXT1A 18C (**)
		940FXT1A 18D (*) (**)
<b>1.4 Turbo Benzina 105CV (***)</b>	940B8000	940FXU1A 19
		940FXU1A 19B (*)
		940FXU1A 19C (**)
		940FXU1A 19D (*) (**)
<b>1.4 Turbo Multi Air 170CV</b>	940A2000	940FXB1A 01L
		940FXB1A 01M (*)
		940FXB1A 01N (**)
		940FXB1A 01P (*) (**)

(\*) Allestimenti con pinze freni maggiorati (esclusi pneumatici da 16")

(\*\*) Versioni per mercati specifici con traino ridotto 500 Kg

(\*\*\*) Per versioni/mercati, dove previsto

Versioni	Codice motore	Versioni carrozzeria
<b>1.4 Turbo Multi Air 170CV TCT</b>	940A2000	940FXB11 10G (****)
		940FXB11 10H (*****)
		940FXB11 10L (*****)
		940FXB11 10M (*****)
<b>1.4 Turbo Multi Air 170CV TCT (***)</b>	940A2000	940FXB11 10N
		940FXB11 10P (*)
<b>1.4 Turbo Multi Air 163CV (***)</b>	955A8000	940FXG1A 06E
		940FXG1A 06F (*)
<b>1.4 Turbo Multi Air 163CV TCT (***)</b>	955A8000	940FXG11 13C
		940FXG11 13D (*)
<b>1750 Turbo Benzina 235CV (***)</b>	940A1000	940FXC1A 02

(\*) Allestimenti con pinze freni maggiorati (esclusi pneumatici da 16")

(\*\*\*) Per versioni/mercati, dove previsto

(\*\*\*\*) Traino rimorchiabile 1300 kg

(\*\*\*\*\*) Allestimenti con pinze freni maggiorati (traino rimorchiabile 1300 kg)

(\*\*\*\*\*) Traino rimorchiabile 0 kg (per Paesi specifici)

(\*\*\*\*\*) Allestimenti con pinze freni maggiorati (traino rimorchiabile 0 kg per Paesi specifici)



## VERSIONI DIESEL

Versioni	Codice motore	Versioni carrozzeria
<b>1.6 JTD<sub>M</sub> 105CV</b>	940A3000	940FXD1A 03E
		940FXD1A 03F (*)
<b>2.0 JTD<sub>M</sub> 136CV (**)</b>	940B6000	940FXS1A 17
		940FXS1A 17B (*)
<b>2.0 JTD<sub>M</sub> 163CV TCT (**)</b>	940B9000	940FXZ11 21C
		940FXZ11 21D (*)
<b>2.0 JTD<sub>M</sub> 150CV</b>	940B5000	940FXQ1A 15
		940FXQ1A 15B (*)
<b>2.0 JTD<sub>M</sub> 175CV TCT</b>	940B4000	940FXV11 20C
		940FXV11 20D (*)

(\*) Allestimenti con pinze freni maggiorati (esclusi pneumatici da 16")

(\*\*) Per versioni/mercati, dove previsto

## MOTORE

GENERALITÀ	1.4 Turbo Benzina 105CV (*)	1.4 Turbo Benzina 120CV
Codice tipo	940B8000	940B7000
Ciclo	Otto	Otto
Numero e posizione cilindri	4 in linea	4 in linea
Diametro e corsa stantuffi (mm)	72,0 x 84,0	72,0 x 84,0
Cilindrata totale (cm³)	1368	1368
Rapporto di compressione	9,8	9,8
Potenza massima (CEE) (kW)	77	88
Potenza massima (CEE) (CV)	105	120
regime corrispondente (giri/min)	5000	5000
Coppia massima (CEE) (Nm)	215	215
Coppia massima (CEE) (kgm)	22	22
regime corrispondente (giri/min)	2500	2500
Candele di accensione	NGK IKR9J8	NGK IKR9J8
Combustibile	Benzina verde senza piombo 95 R.O.N. (Specifica EN228)	Benzina verde senza piombo 95 R.O.N. (Specifica EN228)

(\*) Per versioni/mercati, dove previsto



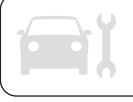


GENERALITÀ	1.4 Turbo Multi Air 163CV (*)		1.4 Turbo Multi Air 170CV	
Codice tipo	955A8000		940A2000	
Ciclo	Otto		Otto	
Numero e posizione cilindri	4 in linea		4 in linea	
Diametro e corsa stantuffi (mm)	72,0 x 84,0		72,0 x 84,0	
Cilindrata totale (cm³)	1368		1368	
Rapporto di compressione	10		10	
Potenza massima (CEE) (kW)	120		125	
Potenza massima (CEE) (CV)	163		170	
regime corrispondente (giri/min)	5500		5500	
	NATURAL	DYNAMIC	NATURAL	DYNAMIC
Coppia massima (CEE) (Nm)	230	250	230	250
Coppia massima (CEE) (kgm)	23,4	25,4	23,4	25,4
regime corrispondente (giri/min)	2250	2500	2250	2500
Candele di accensione	NGK IKR9J8		NGK IKR9J8	
Combustibile	Benzina verde senza piombo 95 R.O.N. oppure 98 R.O.N.(Specifica EN228)		Benzina verde senza piombo 95 R.O.N. oppure 98 R.O.N.(Specifica EN228)	

(\*) Per versioni/mercati, dove previsto

GENERALITÀ	1750 Turbo Benzina 235CV (*)		1.6 JTD <sub>M</sub> 105CV	
Codice tipo	940A1000		940A3000	
Ciclo	Otto		Diesel	
Numero e posizione cilindri	4 in linea		4 in linea	
Diametro e corsa stantuffi (mm)	83,0 x 80,5		79,5 x 80,5	
Cilindrata totale (cm³)	1742		1598	
Rapporto di compressione	9,8		16,5	
Potenza massima (CEE) (kW)	172,5		77	
Potenza massima (CEE) (CV)	235		105	
regime corrispondente (giri/min)	5500		4000	
	NATURAL	DYNAMIC	NATURAL	DYNAMIC
Coppia massima (CEE) (Nm)	300	340	280	320
Coppia massima (CEE) (kgm)	30,5	34,6	28,5	32,6
regime corrispondente (giri/min)	4500	1900	1500	1750
Candele di accensione	NGK ILKAR7D6G		-	
Combustibile	Benzina verde senza piombo 98 R.O.N. oppure 95 R.O.N.(Specifica EN228)		Gasolio per autotrazione (Specifica EN590)	

(\*) Per versioni/mercati, dove previsto

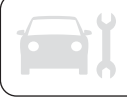


GENERALITÀ	2.0 JTD <sub>M</sub> 150CV		2.0 JTD <sub>M</sub> 136CV (*)	
Codice tipo	940B5000		940B6000	
Ciclo	Diesel		Diesel	
Numero e posizione cilindri	4 in linea		4 in linea	
Diametro e corsa stantuffi (mm)	83 x 90,4		83 x 90,4	
Cilindrata totale (cm³)	1956		1956	
Rapporto di compressione	16,5		16,5	
	NATURAL		DYNAMIC	
Potenza massima (CEE) (kW)	103		110	
Potenza massima (CEE) (CV)	140		150	
regime corrispondente (giri/min)	3750		3750	
	NATURAL		DYNAMIC	
Coppia massima (CEE) (Nm)	320		380	
Coppia massima (CEE) (kgm)	32,5		38,7	
regime corrispondente (giri/min)	1500		1750	
Candele di accensione	–		–	
Combustibile	Gasolio per autotrazione (Specifica EN590)		Gasolio per autotrazione (Specifica EN590)	

(\*) Per versioni/mercati, dove previsto

GENERALITÀ	2.0 JTD <sub>M</sub> 175CV		2.0 JTD <sub>M</sub> 163CV (*)	
Codice tipo	940B4000		940B9000	
Ciclo	Diesel		Diesel	
Numero e posizione cilindri	4 in linea		4 in linea	
Diametro e corsa stantuffi (mm)	83 x 90,4		83 x 90,4	
Cilindrata totale (cm³)	1956		1956	
Rapporto di compressione	16,5		16,5	
	NATURAL	DYNAMIC		
Potenza massima (CEE) (kW)	125	128,5	120	
Potenza massima (CEE) (CV)	170	175	163	
regime corrispondente (giri/min)	3750	3750	4000	
	NATURAL	DYNAMIC	NATURAL	DYNAMIC
Coppia massima (CEE) (Nm)	320	350	320	350
Coppia massima (CEE) (kgm)	32,5	35,6	32,5	35,6
regime corrispondente (giri/min)	1500	1750	1500	1750
Candele di accensione	-		-	
Combustibile	Gasolio per autotrazione (Specifica EN590)		Gasolio per autotrazione (Specifica EN590)	

(\*) Per versioni/mercati, dove previsto



**ALIMENTAZIONE**

Versioni	Alimentazione
<b>1.4 Turbo Multi Air</b>	Iniezione elettronica sequenziale fasata con controllo di detonazione ed attuazione variabile delle valvole di aspirazione
<b>1.4 Turbo Benzina - 1750 Turbo Benzina</b>	Iniezione elettronica Multipoint sequenziale fasata a controllo elettronico con turbo e intercooler
<b>1.6 JTD<sub>M</sub> - 2.0 JTD<sub>M</sub></b>	Iniezione diretta Multijet "Common Rail" a controllo elettronico con turbo e intercooler

 158)
**ATTENZIONE**

**158) Modifiche o riparazioni dell'impianto di alimentazione eseguite in modo non corretto e senza tenere conto delle caratteristiche tecniche dell'impianto, possono causare anomalie di funzionamento con rischi di incendio.**

## TRASMISSIONE

Versioni	Cambio di velocità	Frizione	Trazione
<b>1.4 Turbo Benzina</b>	A sei marce avanti più retromarcia con sincronizzatori per l'innesto delle marce avanti	Autoregistrante con pedale senza corsa a vuoto	Anteriore
<b>1.4 Turbo Multi Air</b>			
<b>1750 Turbo Benzina</b>			
<b>1.6 JTD<sub>M</sub></b>			
<b>2.0 JTD<sub>M</sub></b>			



## FRENI

Versioni	Freni anteriori	Freni posteriori	Freno di stazionamento
<b>1.4 Turbo Benzina</b>	A dischi autoventilanti	A disco	Comandato da leva a mano, agente sui freni posteriori
<b>1.4 Turbo Multi Air</b>			
<b>1750 Turbo Benzina</b>			
<b>1.6 JTD<sub>M</sub></b>			
<b>2.0 JTD<sub>M</sub></b>			

AVVERTENZA Acqua, ghiaccio e sale antigelo sparsi sulle strade si possono depositare sui dischi freno, riducendo l'efficacia frenante alla prima frenata.

# SOSPENSIONI

Versioni	Anteriori	Posteriori
1.4 Turbo Benzina	A ruote indipendenti tipo Mc Pherson con barra stabilizzatrice	Sistema ad architettura multi-link
1.4 Turbo Multi Air		
1750 Turbo Benzina		
1.6 JTD <sub>M</sub>		
2.0 JTD <sub>M</sub>		





**STERZO**

Versioni	Diametro di sterzata (tra marciapiedi)	Tipo
1.4 Turbo Benzina	10,925 m	A pignone e cremagliera con servosterzo elettromeccanico (architettura Dual Pinion)
1.4 Turbo Multi Air		
1750 Turbo Benzina		
1.6 JTD <sub>M</sub>		
2.0 JTD <sub>M</sub>		

## RUOTE

### CERCHI E PNEUMATICI

Cerchi in acciaio stampato oppure in lega. Pneumatici Tubeless a carcassa radiale. Sul libretto di Circolazione sono inoltre riportati tutti gli pneumatici omologati.

**AVVERTENZA** Nel caso di eventuali discordanze tra "Libretto di uso e manutenzione" e "Libretto di circolazione" occorre considerare solamente quanto riportato su quest'ultimo. Per la sicurezza di marcia è indispensabile che la vettura sia dotata di pneumatici della stessa marca e dello stesso tipo su tutte le ruote.

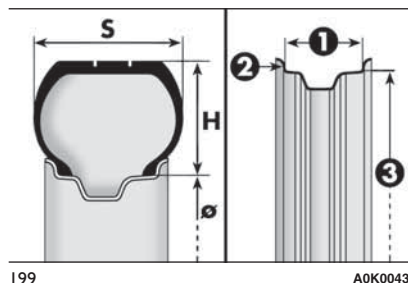
**AVVERTENZA** Con pneumatici Tubeless non impiegare camere d'aria.

### RUOTINO DI SCORTA

Cerchio in acciaio stampato.  
Pneumatico Tubeless.

## LETTURA CORRETTA DELLO PNEUMATICO

**Esempio fig. 199:  
205/55 R 16 91V**



**205** Larghezza nominale (S, distanza in mm tra i fianchi)

**55** Rapporto altezza/larghezza (H/S) in percentuale

**R** Pneumatico radiale

**16** Diametro del cerchio in pollici (Ø)

**91** Indice di carico (portata)

**V** Indice di velocità massima

### Indice di velocità massima

**Q** fino a 160 km/h

**R** fino a 170 km/h

**S** fino a 180 km/h

**T** fino a 190 km/h

**U** fino a 200 km/h

**H** fino a 210 km/h

**V** fino a 240 km/h

**W** fino a 270 km/h

**Y** fino a 300 km/h

### Indice di velocità massima per pneumatici da neve

**QM + S** fino a 160 km/h

**TM + S** fino a 190 km/h

**HM + S** fino a 210 km/h

### Indice di carico (portata)

**60** = 250 kg      **76** = 400 kg

**61** = 257 kg      **77** = 412 kg

**62** = 265 kg      **78** = 425 kg

**63** = 272 kg      **79** = 437 kg

**64** = 280 kg      **80** = 450 kg

**65** = 290 kg      **81** = 462 kg

**66** = 300 kg      **82** = 475 kg

**67** = 307 kg      **83** = 487 kg

**68** = 315 kg      **84** = 500 kg

**69** = 325 kg      **85** = 515 kg

**70** = 335 kg      **86** = 530 kg

**71** = 345 kg      **87** = 545 kg

**72** = 355 kg      **88** = 560 kg



## Indice di carico (portata)

73 = 365 kg      89 = 580 kg

74 = 375 kg      90 = 600 kg

75 = 387 kg      91 = 615 kg

## LETTURA CORRETTA DEL CERCHIO

**Esempio fig. 199: 7 J x 16 H2 ET 41****7** larghezza del cerchio in pollici (1).**J** profilo della balconata (risalto laterale dove appoggia il tallone dello pneumatico) (2).**16** diametro di calettamento in pollici (corrisponde a quello del pneumatico che deve essere montato) (3 = Ø).**H2** forma e numero degli "hump" (rilievo circonferenziale, che trattiene in sede il tallone dello pneumatico Tubeless sul cerchio).**ET 41** campanatura ruota (distanza tra il piano di appoggio disco/cerchio e mezzera cerchio ruota).**PNEUMATICI RIM PROTECTOR**

⚠ 159)

**ATTENZIONE**

**159) Nel caso di utilizzo di coppe ruota integrali fissate (mediante molla) al cerchio in lamiera e pneumatici non di primo impianto, after sale, dotati di "Rim Protector" (fig. 200), NON montare le coppe ruota. L'uso di pneumatici e coppe ruota non idonei potrebbe portare alla perdita improvvisa di pressione dello pneumatico.**



200

A0K0159

## CERCHI E PNEUMATICI IN DOTAZIONE

Versioni	Cerchi	Pneumatici in dotazione	Pneumatici da neve	Ruotino di scorta	
				Cerchio	Pneumatico
<b>1.4 Turbo Benzina</b> <b>1.4 Turbo Multi Air</b> <b>1.6 JTD<sub>M</sub></b> <b>2.0 JTD<sub>M</sub></b>	7Jx16 H2 ET 41 (*)	195/55 R16 91V REINFORCED (*)	195/55 R16 91Q REINFORCED (*)	T135/70 R16 100M T125/80 R17 99M	4B x 16 ET 22 4B x 17 ET 25
	7Jx16 H2 ET 41	205/55 R16 91V	205/55 R16 91Q		
	7 1/2 Jx17 H2 ET 41	225/45 R17 91W	225/45 R17 91Q		
	7 1/2 Jx18 H2 ET 41 (*)	225/40 R18 92W REINFORCED (*) (**)	225/40 R18 92Q REINFORCED		
<b>1.4 Turbo Benzina</b> (***) <b>1.4 Turbo Multi Air</b> (***) <b>1.6 JTD<sub>M</sub></b> (***) <b>2.0 JTD<sub>M</sub></b> (***)	7 1/2 Jx17 H2 ET 41	225/45 R17 91W	225/45 R17 91Q	T125/80 R17 99M	4B x 17 ET 25
	7 1/2 Jx18 H2 ET 41	225/40 R18 92W REINFORCED (**)	225/40 R18 92Q REINFORCED		
	7 1/2 Jx17 H2 ET 41	225/45 R17 91W	225/45 R17 91Q	T125/80 R17 99M	4B x 17 ET 25
<b>1750 Turbo Benzina</b> (*)	7 1/2 Jx18 H2 ET 41	225/40 R18 92W REINFORCED (**)	225/40 R18 92Q REINFORCED		

(\*) Per versioni/mercati, dove previsto

(\*\*) Pneumatici non catenabili

(\*\*\*) Allestimenti con pinze freni maggiorati

Sulle versioni equipaggiate con pneumatici 195/55 R16", 205/55 R16" e 225/45 R17" possono essere montate catene da neve ad ingombro ridotto con sporgenza massima oltre il profilo del pneumatico pari a 9 mm.



**PRESSIONE DI GONFIAGGIO A FREDDO (bar)**

VERSIONI	MISURA	PNEUMATICI IN DOTAZIONE			
		A MEDIO CARICO		A PIENO CARICO	
		Anteriore	Posteriore	Anteriore	Posteriore
<b>1.4 Turbo Benzina 115/120CV 1.6 JTD<sub>M</sub></b>	195/55 R16 91V REINFORCED	2,6	2,2	3,0	2,6
	205/55 R16 91V	2,3	2,1	2,7	2,3
	225/45 R17 91W	2,3	2,1	2,7	2,3
	225/40 R18 92W REINFORCED	2,6	2,2	3,0	2,6
<b>1.4 Turbo Benzina 105CV (*)</b>	195/55 R16 91V REINFORCED	2,6	2,2	2,9	2,5
	205/55 R16 91V	2,3	2,1	2,5	2,1
	225/45 R17 91W	2,3	2,1	2,6	2,2
	225/40 R18 92W REINFORCED	2,5	2,3	2,9	2,5
<b>1.4 Turbo Multi Air 2.0 JTD<sub>M</sub></b>	195/55 R16 91V REINFORCED	2,6	2,2	3,0	2,6
	205/55 R16 91V	2,3	2,1	2,7	2,3
	225/45 R17 91W	2,3	2,1	2,7	2,3
	225/40 R18 92W REINFORCED	2,6	2,2	3,0	2,6
<b>1750 Turbo Benzina (*)</b>	225/45 R17 91W	2,3	2,1	2,7	2,3
	225/40 R18 92W REINFORCED	2,6	2,2	3,0	2,6
<b>Ruotino di scorta</b>	T135/70 R16 100M			4,2	
	T125/80 R17 99M				

(\*) Per versioni/mercati, dove previsto

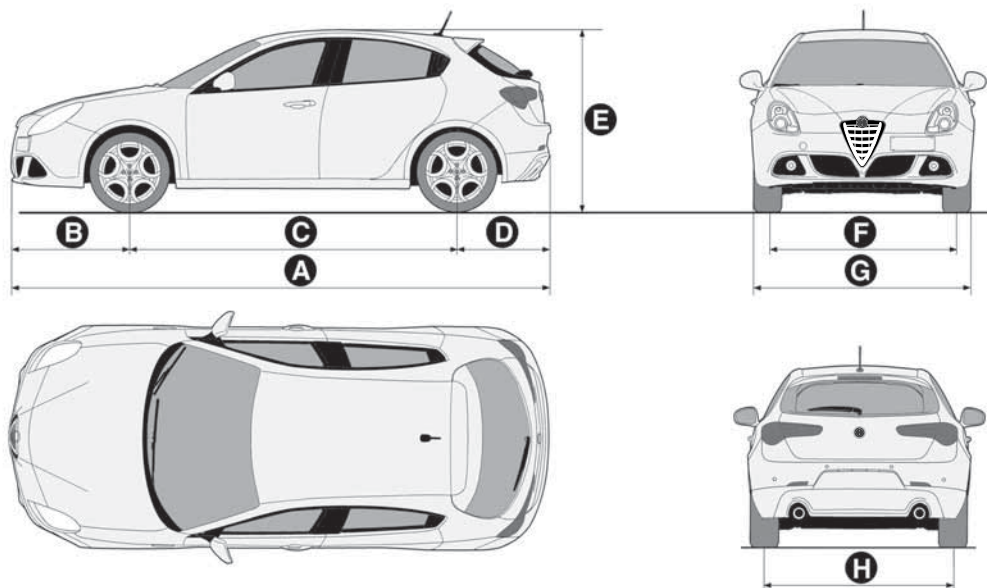
Con pneumatico caldo il valore della pressione deve essere +0,3 bar rispetto al valore prescritto. Ricontrolla comunque il corretto valore a pneumatico freddo.

Con pneumatici da neve il valore della pressione deve essere +0,2 bar rispetto al valore prescritto per i pneumatici in dotazione. In caso di marcia a velocità superiori di 160 km/h, gonfia i pneumatici ai valori previsti per le condizioni di pieno carico.

## DIMENSIONI

Le dimensioni sono espresse in mm e si riferiscono alla vettura equipaggiata con pneumatici in dotazione. L'altezza si intende a vettura scarica.

**VOLUME BAGAGLIAIO** Capacità con vettura scarica (norme V.D.A.) = 350 dm<sup>3</sup>

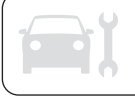


201

A0K0822

A	B	C	D	E	F	G	H
4351	955	2634	762	1465	1554	1798	1554

A seconda della dimensione dei cerchi sono possibili piccole variazioni di misura.



**PRESTAZIONI**

Versioni	Velocità massima (km/h)	Accelerazione da 0-100 km/h (sec.)
<b>1.4 Turbo Benzina 120CV</b>	195	9,4
<b>1.4 Turbo Benzina 105CV (*)</b>	186	10,9
<b>1.4 Turbo Multi Air 163/170CV (*)</b>	218	7,8
<b>1.4 Turbo Multi Air 163CV TCT (*)</b>	218	7,7
<b>1.4 Turbo Multi Air 170CV TCT</b>	218	7,7
<b>1750 Turbo Benzina 235CV (*)</b>	242	6,8
<b>1.6 JTD<sub>M</sub> 105CV</b>	185	11,3
<b>2.0 JTD<sub>M</sub> 136CV (*)</b>	205	–
<b>2.0 JTD<sub>M</sub> 150CV</b>	210	8,8
<b>2.0 JTD<sub>M</sub> 163CV TCT (*)</b>	215	8,2
<b>2.0 JTD<sub>M</sub> 175CV TCT</b>	219	7,8

(\*) Per versioni/mercati, dove previsto

Pesi	1.4 Turbo Benzina	1.4 Turbo Multi Air (*)	1.4 Turbo Multi Air (**)
Peso a vuoto (con tutti i liquidi, serbatoio combustibile riempito al 90% e senza optional)	1280	1290	1305
Portata utile compreso il guidatore (***)	505	505	505
Carichi massimi ammessi (****)			
– asse anteriore	1100	1100	1100
– asse posteriore	850	850	850
– totale	1785	1795	1810
Carichi trainabili (kg)			
– rimorchio frenato	1300	1300	1300 / 0 (****)
– rimorchio non frenato	500	500	500
Carico massimo sul tetto	50	50	60
Carico massimo sulla sfera (rimorchio frenato)	60	60	60

(\*) Versioni con cambio manuale

(\*\*) Versioni con cambio Alfa TCT

(\*\*\*) In presenza di equipaggiamenti speciali (tetto apribile, dispositivo traino rimorchio, ecc.) il peso a vuoto aumenta e conseguentemente diminuisce la portata utile, nel rispetto dei carichi massimi ammessi.

(\*\*\*\*) Paesi con clima caldo umido





Pesi	1750 Turbo Benzina 235CV (*)	1.6 JTD <sub>M</sub>
Peso a vuoto (con tutti i liquidi, serbatoio combustibile riempito al 90% e senza optional)	1320	1310
Portata utile compreso il guidatore (**)	505	505
Carichi massimi ammessi (***)		
– asse anteriore	1100	1100
– asse posteriore	850	850
– totale	1825	1815
Carichi trainabili (kg)		
– rimorchio frenato	1300	1300
– rimorchio non frenato	500	500
Carico massimo sul tetto	50	50
Carico massimo sulla sfera (rimorchio frenato)	60	60

(\*) Per versioni/mercati, dove previsto

(\*\*) In presenza di equipaggiamenti speciali (tetto apribile, dispositivo traino rimorchio, ecc.) il peso a vuoto aumenta e conseguentemente diminuisce la portata utile, nel rispetto dei carichi massimi ammessi.

(\*\*\*) Carichi da non superare. È responsabilità dell'Utente disporre le merci nel vano bagagli e/o sul piano di carico nel rispetto dei carichi massimi ammessi.

Pesi	2.0 JTD <sub>M</sub> (*)	2.0 JTD <sub>M</sub> (**)
Peso a vuoto (con tutti i liquidi, serbatoio combustibile riempito al 90% e senza optional)	1320	1335
Portata utile compreso il guidatore (***)	505	505
Carichi massimi ammessi (****)		
– asse anteriore	1100	1100
– asse posteriore	850	850
– totale	1825	1840
Carichi trainabili (kg)		
– rimorchio frenato	1300	1300 / 600 (*****)
– rimorchio non frenato	500	500
Carico massimo sul tetto	50	50
Carico massimo sulla sfera (rimorchio frenato)	60	60

(\*) Versioni con cambio manuale

(\*\*) Versioni con cambio Alfa TCT

(\*\*\*) In presenza di equipaggiamenti speciali (tetto apribile, dispositivo traino rimorchio, ecc.) il peso a vuoto aumenta e conseguentemente diminuisce la portata utile, nel rispetto dei carichi massimi ammessi.

(\*\*\*\*) Carichi da non superare. È responsabilità dell'Utente disporre le merci nel vano bagagli e/o sul piano di carico nel rispetto dei carichi massimi ammessi.

(\*\*\*\*\*) Versioni 2.0 JTD<sub>M</sub> 163CV TCT



**RIFORNIMENTI**

	1.4 Turbo Benzina		1.4 Turbo Multi Air		Combustibili prescritti e lubrificanti originali
	litri	kg	litri	kg	
Serbatoio del combustibile	60	–	60	–	Benzina verde senza piombo non inferiore a 95 R.O.N (Specifica EN228)
compresa una riserva di	8 - 10	–	8 - 10	–	
Impianto di raffreddamento motore (con climatizzatore)	5,7	5,0	5,7	5,0	Miscela di acqua demineralizzata e liquido PARAFLU <sup>UP</sup> al 50% (*)
Coppa del motore	2,75	2,3	3,1	2,6	SELENIA K P.E. (versioni 1.4 Turbo Benzina) SELENIA DIGITEK P.E. (versioni 1.4 Turbo Multi Air)
Coppa del motore e filtro	3,1	2,6	3,5	2,9	
Scatola del cambio/ differenziale	2,0	1,7	2,0	1,7	TUTELA TRANSMISSION GEARFORCE
Circuito freni idraulici con dispositivo antibloccaggio ABS	0,83	0,78	0,83	0,78	TUTELA TOP 4
Recipiente liquido lavacristallo/lavalunotto/lavafari (**)	2,8 (4,6)	2,5 (4,1)	2,8 (4,6)	2,5 (4,1)	Miscela di acqua e liquido TUTELA PROFESSIONAL SC 35

(\*) Per condizioni climatiche particolarmente severe, si consiglia una miscela del 60% di PARAFLU<sup>UP</sup> e del 40% di acqua demineralizzata.

(\*\*) I valori tra parentesi sono riferiti alle versioni con lavafari

	1750 Turbo Benzina 235CV (*)		Combustibili prescritti e lubrificanti originali
	litri	kg	
Serbatoio del combustibile	60	–	Benzina verde senza piombo non inferiore a 95 R.O.N (Specifica EN228)
compresa una riserva di	8 - 10	–	
Impianto di raffreddamento motore (con climatizzatore)	6,4	5,7	Miscela di acqua demineralizzata e liquido PARAFLU <sup>UP</sup> al 50% (***)
Coppa del motore	5,0	4,25	SELENIA SPORT POWER
Coppa del motore e filtro	5,1	4,35	
Scatola del cambio automatico	2,0	1,7	TUTELA TRANSMISSION GEARFORCE
Circuito freni idraulici con dispositivo antibloccaggio ABS	0,83	0,78	TUTELA TOP 4
Recipiente liquido lavacrystallo/ lavalunotto/lavafari (**)	2,8 (4,6)	2,5 (4,1)	Miscela di acqua e liquido TUTELA PROFESSIONAL SC 35

(\*) Per versioni/mercati, dove previsto

(\*\*) I valori tra parentesi sono riferiti alle versioni con lavafari

(\*\*\*) Per condizioni climatiche particolarmente severe, si consiglia una miscela del 60% di PARAFLU<sup>UP</sup> e del 40% di acqua demineralizzata.



	1.6 JTD <sub>M</sub>		2.0 JTD <sub>M</sub>		Combustibili prescritti e lubrificanti originali
	litri	kg	litri	kg	
Serbatoio del combustibile	60	–	60	–	Gasolio per autotrazione (Specifica EN590)
compresa una riserva di	8 - 10	–	8 - 10	–	
Impianto di raffreddamento motore (con climatizzatore)	6,8	6,0	6,7	5,9	Miscela di acqua demineralizzata e liquido PARAFLU <sup>UP</sup> al 50% (**)
Coppa del motore	4,0	3,4	4,0	3,4	SELENIA WR FORWARD
Coppa del motore (versioni con cambio Alfa TCT)	–	–	4,4	3,6	
Coppa del motore e filtro	4,2	3,5	4,2	3,5	
Coppa del motore e filtro (versioni con cambio Alfa TCT)	–	–	4,8	4,0	
Scatola del cambio/ differenziale	2,0	1,7	2,0	1,7	TUTELA TRANSMISSION GEARFORCE
Circuito freni idraulici con dispositivo antibloccaggio ABS	0,83	0,78	0,83	0,78	TUTELA TOP 4
Recipiente liquido lavacristallo/lavalunotto/ lavafari (*)	2,8 (4,6)	2,5 (4,1)	2,8 (4,6)	2,5 (4,1)	Miscela di acqua e liquido TUTELA PROFESSIONAL SC 35



(\*) I valori tra parentesi sono riferiti alle versioni con lavafari

(\*\*) Per condizioni climatiche particolarmente severe, si consiglia una miscela del 60% di PARAFLU<sup>UP</sup> e del 40% di acqua demineralizzata.



# FLUIDI E LUBRIFICANTI

L'olio motore che equipaggia la Sua vettura è stato accuratamente sviluppato e testato al fine di soddisfare i requisiti previsti dal Piano di Manutenzione Programmata. L'utilizzo costante dei lubrificanti indicati garantisce le caratteristiche di consumo di combustibile ed emissioni. La qualità del lubrificante è determinante per il funzionamento e la durata del motore.

## CARATTERISTICHE DEI PRODOTTI

Impiego	Caratteristiche qualitative dei fluidi e lubrificanti per un corretto funzionamento della vettura	Fluidi e lubrificanti originali	Intervallo di sostituzione
Lubrificante per motori a benzina (versioni 1.4 Turbo Benzina)  41)	Lubrificante totalmente sintetico di gradazione SAE 5W-40 ACEA C3 Qualificazione FIAT 9.55535-S2	<b>SELENIA K P.E.</b> Contractual Technical Reference N° F603.D08	Secondo Piano di Manutenzione Programmata
Lubrificante per motori a benzina (versioni 1.4 Turbo Multi Air)  41)	Lubrificante totalmente sintetico di gradazione SAE 0W-30 ACEA C2 Qualificazione FIAT 9.55535-GS1	<b>SELENIA DIGITEK P.E.</b> Contractual Technical Reference N° F020.B12	Secondo Piano di Manutenzione Programmata



Impiego	Caratteristiche qualitative dei fluidi e lubrificanti per un corretto funzionamento della vettura	Fluidi e lubrificanti originali	Intervallo di sostituzione
Lubrificante per motori a benzina (solo versioni 1750 Turbo Benzina)  41)	Lubrificante totalmente sintetico di gradazione SAE 5W-40 ACEA C3 Qualificazione FIAT 9.55535-GH2	<b>SELENIA SPORT POWER</b> Contractual Technical Reference N° F052.H12	Secondo Piano di Manutenzione Programmata
Lubrificante per motori Diesel  41)	Lubrificante totalmente sintetico di gradazione SAE 0W-30 ACEA C2 Qualificazione FIAT 9.55535-DS1	<b>SELENIA WR FORWARD</b> Contractual Technical Reference N°F842.F13	Secondo Piano di Manutenzione Programmata

In casi di emergenza ove non siano disponibili i lubrificanti con le caratteristiche specificate, è consentito utilizzare, per effettuare i rabbocchi, prodotti con le prestazioni minime ACEA indicate; in questo caso non sono garantite le prestazioni ottimali del motore.

Per le motorizzazioni con sistema Multi Air utilizzare esclusivamente lubrificanti con le caratteristiche e **gradazione SAE indicate**.



#### AVVERTENZA

**41) L'utilizzo di prodotti con caratteristiche differenti da quelle sopra citate potrebbe causare danni al motore non coperti da garanzia.**

Impiego	Caratteristiche qualitative dei fluidi e lubrificanti per un corretto funzionamento della vettura	Fluidi e lubrificanti originali	Applicazioni
Lubrificanti e grassi per la trasmissione del moto	Lubrificante sintetico di gradazione SAE 75W. Qualificazione FIAT 9.55550-MZ6	<b>TUTELA TRANSMISSION GEARFORCE</b> Contractual Technical Reference N° F002.F10	Cambi e differenziali meccanici
	Grasso al bisolfuro di molibdeno per elevate temperature di utilizzo. Consistenza NL.G.I. 1-2 Qualificazione FIAT 9.55580	<b>TUTELA ALL STAR</b> Contractual Technical Reference N° F702.G07	Giunti omocinetici lato ruota
	Grasso specifico per giunti omocinetici a basso coefficiente di attrito. Consistenza NL.G.I. 0-1 Qualificazione FIAT 9.55580	<b>TUTELA STAR 700</b> Contractual Technical Reference N° F701.C07	Giunti omocinetici lato differenziale
Lubrificante per attuatore elettroidraulico (versioni con cambio Alfa TCT)	Olio completamente sintetico con specifica additivazione Qualificazione FIAT 9.55550-SA1	<b>TUTELA CS SPEED</b> Contractual Technical Reference N° F005.F98	Lubrificante per attuatore elettroidraulico
Liquido per freni	Fluido sintetico per impianti freno e frizione. Supera le specifiche FMVSS n° 116 DOT 4, ISO 4925, SAE J1704, Qualificazione FIAT 9.55597	<b>TUTELA TOP 4</b> Contractual Technical Reference N° F001.A93	Freni idraulici e comandi idraulici frizione





Impiego	Caratteristiche qualitative dei fluidi e lubrificanti per un corretto funzionamento della vettura	Fluidi e lubrificanti originali	Applicazioni
Protettivo per radiatori	Protettivo con azione anticongelante di colore rosso a base di glicole monoetilenico inibito con formulazione organica. Supera le specifiche CUNA NC 956-16, ASTM D 3306. Qualificazione FIAT 9.55523	<b>PARAFLU<sup>UP</sup> (*)</b> Contractual Technical Reference N° F101.M01	Percentuale di impiego: 50% acqua demineralizzata 50% <b>PARAFLU<sup>UP</sup> (**)</b>
Additivo per il gasolio	Additivo per gasolio anticongelante con azione protettiva per motori Diesel	<b>TUTELA DIESEL ART</b> Contractual Technical Reference N° F601.L06	Da miscelare al gasolio (25 cc per 10 litri)
Liquido per lavacristallo/ lavalunotto/ lavafari	Miscela di alcoli, acqua e tensioattivi CUNA NC 956-11 Qualificazione FIAT 9.55522	<b>TUTELA PROFESSIONAL SC 35</b> Contractual Technical Reference N° F201.D02	Da impiegarsi puro o diluito negli impianti tergilavacristalli

(\*)AVVERTENZA Non rabboccare o miscelare con altri liquidi aventi caratteristiche diverse da quelle descritte.

(\*\*)Per condizioni climatiche particolarmente severe, si consiglia una miscela del 60% di **PARAFLU<sup>UP</sup>** e del 40% di acqua demineralizzata.

## CONSUMO DI COMBUSTIBILE

I valori di consumo combustibile, riportati nelle seguenti tabelle, sono determinati sulla base di prove omologative prescritte da specifiche Direttive Europee.

Per la rilevazione del consumo vengono seguite le seguenti procedure:

- ☐ ciclo urbano: inizia con un avviamento a freddo quindi viene effettuata una guida che simula l'utilizzo di circolazione urbana della vettura;
- ☐ ciclo extraurbano: viene effettuata una guida che simula l'utilizzo di circolazione extraurbana della vettura con frequenti accelerazioni in tutte le marce; la velocità di percorrenza varia da 0 a 120 km/h;
- ☐ consumo combinato: viene determinato con una ponderazione di circa il 37% del ciclo urbano e di circa il 63% del ciclo extraurbano.

**AVVERTENZA** Tipologia di percorso, situazioni di traffico, condizioni atmosferiche, stile di guida, stato generale della vettura, livello di allestimento/dotazioni/accessori, utilizzo del climatizzatore, carico della vettura, presenza di portapacchi sul tetto, altre situazioni che penalizzano la penetrazione aerodinamica o la resistenza all'avanzamento portano a valori di consumo diversi da quelli rilevati.

### CONSUMI SECONDO LA DIRETTIVA EUROPEA VIGENTE (litri/100 km)

Versioni	Urbano	Extraurbano	Combinato
<b>1.4 Turbo Benzina</b>	8,3	5,3	6,4
<b>1.4 Turbo Multi Air</b>	7,6	4,6	5,7
<b>1.4 Turbo Multi Air 163/170CV TCT</b>	6,6	4,3	5,1
<b>1.4 Turbo Multi Air 170CV TCT (*)</b>	6,4	4,2	5,0
<b>1750 Turbo Benzina 235CV (*)</b>	10,8	5,8	7,6
<b>1.6 JTD<sub>M</sub> 105CV</b>	5,0	3,4	4,0
<b>2.0 JTD<sub>M</sub> 136/150CV</b>	5,0	3,7	4,2

(\*) Per versioni/mercati, dove previsto



Versioni	Urbano	Extraurbano	Combinato
<b>2.0 JTD<sub>M</sub> 163CV TCT (*)</b>	5,2	3,9	4,4
<b>2.0 JTD<sub>M</sub> 175CV TCT</b>	5,2	3,9	4,4

(\*) Per versioni/mercati, dove previsto

## EMISSIONI DI CO<sub>2</sub>

I valori di emissione di CO<sub>2</sub> riportati nelle seguenti tabelle sono riferiti al consumo combinato.

Versioni	Emissioni di CO <sub>2</sub> secondo la direttiva europea vigente (g/km)
<b>1.4 Turbo Benzina</b>	148
<b>1.4 Turbo Multi Air 163/170CV</b>	131
<b>1.4 Turbo Multi Air 170CV TCT</b>	119
<b>1.4 Turbo Multi Air 163CV TCT (*)</b>	119
<b>1.4 Turbo Multi Air 170CV TCT (*)</b>	117
<b>1750 Turbo Benzina 235CV (*)</b>	177
<b>1.6 JTD <sub>M</sub> 105CV</b>	104
<b>2.0 JTD <sub>M</sub> 136/150CV</b>	110
<b>2.0 JTD <sub>M</sub> 175CV TCT</b>	116
<b>2.0 JTD <sub>M</sub> 163CV TCT (*)</b>	116

(\*) Per versioni/mercati, dove previsto



## **DISPOSIZIONI PER TRATTAMENTO VEICOLO A FINE CICLO VITA**

Da anni Alfa Romeo sviluppa un impegno globale per la tutela e il rispetto dell'Ambiente attraverso il miglioramento continuo dei processi produttivi e la realizzazione di prodotti sempre più "ecocompatibili". Per assicurare ai clienti il miglior servizio possibile nel rispetto delle norme ambientali e in risposta agli obblighi derivanti dalla Direttiva Europea 2000/53/EC sui veicoli a fine vita, Alfa Romeo offre la possibilità ai suoi clienti di consegnare il proprio veicolo (\*) a fine ciclo senza costi aggiuntivi.

La Direttiva Europea prevede infatti che la consegna del veicolo avvenga senza che l'ultimo detentore o proprietario del veicolo stesso incorra in spese a causa del suo valore di mercato nullo o negativo. In particolare, in quasi tutti i Paesi dell' Unione Europea, fino al 1 Gennaio 2007 il ritiro a costo zero avviene solo per i veicoli immatricolati dal 1 Luglio 2002, mentre dal 2007 il ritiro avviene a costo zero indipendentemente dall'anno di immatricolazione a condizione che il veicolo contenga i suoi componenti essenziali (in particolare motore e carrozzeria) e sia libero da rifiuti aggiunti.

Per consegnare il suo veicolo a fine ciclo senza oneri aggiuntivi può rivolgersi o presso i nostri concessionari o ad uno dei centri di raccolta e demolizione autorizzati da Alfa Romeo. Tali centri sono stati accuratamente selezionati al fine di garantire un servizio con adeguati standard qualitativi per la raccolta, il trattamento e il riciclaggio dei veicoli dismessi nel rispetto dell'Ambiente.

Potrà trovare informazioni sui centri di demolizione e raccolta o presso la rete dei concessionari Alfa Romeo o chiamando il numero verde 00800 2532 0000 o altresì consultando il sito internet Alfa Romeo.

(\*) Veicolo per il trasporto di passeggeri dotato al massimo di nove posti, per un peso totale ammesso di 3,5 t

# COSA FARE SE

Inconveniente	Possibile soluzione	
... SI FORA UNO PNEUMATICO.	Utilizzare il kit di riparazione pneumatici Fix&Go Automatic.	Vedere pag. 187.
... SI SGONFIA UNO PNEUMATICO.	Ripristinare la pressione corretta.	Vedere pag. 253.
... LA BATTERIA E' SCARICA.	–	Vedere pag. 227 oppure rivolgersi alla Rete Assistenza Alfa Romeo.
... LE PLAFONIERE INTERNE NON SI ACCENDONO.	Sostituire la lampada.	Vedere pag. 197 oppure rivolgersi alla Rete Assistenza Alfa Romeo.
... UNA LAMPADA ESTERNA (luce abbagliante, anabbagliante...) NON SI ACCENDE.	Controllare il relativo fusibile di protezione.	Vedere pag. 199 oppure rivolgersi alla Rete Assistenza Alfa Romeo.
	Sostituire la lampada.	Vedere pag. 194 oppure rivolgersi alla Rete Assistenza Alfa Romeo.
... IL TELECOMANDO NON FUNZIONA.	Sostituire le pile interne al telecomando.	Vedere pag. 12.
... E' STATA SMARRITA LA CHIAVE CON TELECOMANDO.	Richiedere un telecomando supplementare.	Vedere pag. 12
... UN ALZACRISTALLO ELETTRICO NON FUNZIONA	Controllare il relativo fusibile di protezione.	Vedere pag. 199 oppure rivolgersi alla Rete Assistenza Alfa Romeo.
	Far verificare il relativo motorino di salita / discesa cristallo	Rivolgersi alla Rete Assistenza Alfa Romeo.

Inconveniente	Possibile soluzione	
... SI ACCENDE UNA SPIA SUL QUADRO STRUMENTI.	–	Vedere pag. 109.
... IL MOTORE NON SI AVVIA, IL MOTORINO DI AVVIAMENTO NON GIRA	La batteria è scarica, necessita sostituirla.	Vedere pag. 227.
... IL MOTORE NON SI AVVIA O SI ARRESTA DURANTE LA MARCIA.	Verificare che nel serbatoio ci sia combustibile sufficiente.	Vedere pag. 262.
... IL MOTORE NON SI AVVIA IN SEGUITO A UN URTO.	Verificare l'attivazione del sistema blocco combustibile.	Vedere pag. 47.
... SEGNALE Eccessiva TEMPERATURA LIQUIDO RAFFREDDAMENTO MOTORE.	Verificare il livello del liquido raffreddamento motore.	Vedere pag. 225, rivolgersi alla Rete Assistenziale Alfa Romeo.
... SEGNALE Eccessiva USURA PASTIGLIE FRENI.	Sostituire le pastiglie freni usurate.	Rivolgersi alla Rete Assistenziale Alfa Romeo.
... NON E' POSSIBILE INSERIRE LE MARCE.	Far verificare il cambio.	Rivolgersi alla Rete Assistenziale Alfa Romeo.
... PERDITA PRESTAZIONI MOTORE, CATTIVA GUIDABILITA', CONSUMI ED EMISSIONI ALLO SCARICO ELEVATI.	Far verificare il sistema EOBD/iniezione.	Vedere pag. 79, rivolgersi alla Rete Assistenziale Alfa Romeo.
... IL SISTEMA ABS NON FUNZIONA.	Far verificare il sistema ABS.	Vedere pag. 66, rivolgersi alla Rete Assistenziale Alfa Romeo.



***È nel cuore del tuo motore.***



Al tuo meccanico chiedi **PETRONAS Selenia** MOTOR OIL



---

*Il motore della tua auto è nato con **Petronas Selenia**,  
la gamma di oli motore che soddisfa le più avanzate  
specifiche internazionali. Test specifici e caratteristiche tecniche  
elevate rendono **Petronas Selenia** il lubrificante sviluppato  
per rendere le prestazioni del tuo motore **sicure e vincenti**.*

---

*La qualità Petronas Selenia si articola in una gamma di prodotti tecnologicamente avanzati:*

**SELENIA STAR PURE ENERGY**

Lubrificante totalmente sintetico studiato per motori a benzina che richiedono prodotti a basso contenuto di ceneri.

Massimizza le caratteristiche dei motori ad elevata potenza specifica, protegge le parti maggiormente sollecitate ed aiuta a mantenere la pulizia dei moderni catalizzatori.

**SELENIA WR PURE ENERGY**

Lubrificante totalmente sintetico in grado di rispondere alle esigenze dei più moderni motori diesel. Basso contenuto di ceneri per proteggere il filtro antiparticolato dai residui della combustione. High Fuel Economy System che consente un notevole risparmio di carburante. Riduce il pericolo dell'imbrattamento della turbina per garantire protezione dei sempre più performanti motori diesel.

**SELENIA MULTIPOWER GAS PURE ENERGY**

Lubrificante totalmente sintetico progettato per motori a benzina anche turbocompressi alimentati a metano o GPL. La sua esclusiva formulazione migliora la protezione all'usura delle valvole, neutralizza i composti acidi provenienti dalla combustione e mantiene inalterate le prestazioni del motore.

**SELENIA SPORT POWER**

Lubrificante totalmente sintetico in grado di rispondere alle esigenze dei motori ad alte prestazioni. Studiato per proteggere il motore anche in situazioni di elevato stress termico evita i depositi sulla turbina per ottenere il massimo delle performance in totale sicurezza.

La gamma Petronas Selenia si completa con Selenia STAR, Selenia 20K AR,  
Selenia Turbo Diesel, Selenia Sport Selenia Racing.

Per ulteriori informazioni relative ai prodotti Petronas Selenia, consulta il sito [www.pli-petronas.com](http://www.pli-petronas.com)

---

## This image shows a single sheet of white paper with horizontal ruling lines. The lines are evenly spaced and run across the width of the page. There are no margins, text, or other markings on the paper.

# **INDICE ALFABETICO**

## **A**bbaglianti (luci)

– sostituzione lampade..... 194

Accendisigari ..... 50

Air bag frontale lato guidatore..... 153

Air bag frontale lato passeggero..... 153

Air bag frontali ..... 153

Air bag laterali (Side Bag -  
Window Bag) ..... 157

Alette parasole ..... 51

Alimentazione..... 248

Allarme..... 13

Alzacristalli elettrici ..... 57

– Comandi ..... 57

Anabbaglianti (luci)

– sostituzione lampade..... 194

Appoggiatesta..... 19

– Appoggiatesta anteriori ..... 19

– Appoggiatesta posteriori ..... 19

– Dispositivo "Anti-Whiplash" ..... 19

Avviamento del motore..... 162

Avviamento del motore..... 180

– Avviamento con batteria  
ausiliaria ..... 180

– Avviamento con manovre ad  
inerzia ..... 180

**B**agagliaio..... 59

Bagagliaio

– Ampliamento del bagagliaio..... 60

– Ancoraggio del carico..... 62

– Apertura bagagliaio ..... 59

– Apertura d'emergenza  
bagagliaio..... 60

– Chiusura bagagliaio ..... 60

– Ganci appendi borse ..... 62

– Inizializzazione bagagliaio ..... 60

– Rete fermabagagli ..... 62

Batteria ..... 227

– consigli per prolungarne la  
durata ..... 227

– sostituzione ..... 227

Batteria (ricarica) ..... 208

Bloccaporte ..... 47

Bloccasterzo ..... 16

Bracciolo anteriore ..... 49

Bracciolo posteriore ..... 49

**C**ambio ALFA TCT ..... 165

Carrozzeria

– garanzia ..... 233

– manutenzione..... 233

– protezione agenti atmosferici .... 233

Cassetti portaoggetti..... 48

Catene da neve..... 177

Cerchi e pneumatici in dotazione.... 255

Cerchi ruote

– lettura corretta del cerchio ..... 254

Cinture di sicurezza ..... 140

– Impiego ..... 140

Climatizzatore automatico  
bizona..... 29

Climatizzatore manuale ..... 25

Climatizzazione ..... 22

– Diffusore aria posteriore..... 23

– Diffusori aria centrali ..... 22

– Diffusori aria laterali..... 22

– Diffusori aria superiori ..... 22

CODE Card..... 11

Codici motore - versioni  
carrozzeria ..... 240

Cofano motore..... 63

– Apertura ..... 63

– Chiusura..... 63

Comandi ..... 46

Comfort climatico..... 24

– Diffusori ..... 24

Consumo di combustibile..... 269

Contagiri ..... 105

Cric..... 181

Cruise Control..... 42

## **D**ati per l'identificazione

– marcatura dell'autotelaio ..... 238

– marcatura del motore ..... 239

– targhetta dati di  
identificazione..... 238

– targhetta vernice carrozzeria..... 239

Dati tecnici ..... 238

Dimensioni ..... 257

Display ..... 91

Display multifunzionale .....	91	– gruppi ottici posteriori (sostituzione lampada) .....	195	Luce plafoniera anteriore – sostituzione lampada.....	197
Display multifunzionale ricongfigurabile.....	91	<b>I</b> mpianto predisposizione autoradio .....	80	Luce plafoniera bagagliaio – sostituzione lampade.....	198
Dispositivo di avviamento .....	15	Indicatore livello combustibile .....	105	Luce plafoniera cassetto portaoggetti – sostituzione lampade.....	198
– Bloccasterzo .....	16	Indicatore temperatura liquido raffreddamento motore .....	105	Luce plafoniera posteriore – sostituzione lampada.....	197
Dispositivo "Follow Me Home" .....	39	Indicatori di direzione.....	39-195	Luci abbaglianti.....	38
DPF (Trappola del particolato) .....	87	– Funzione "Lane change" .....	39	– sostituzione lampada.....	194
<b>E</b> missioni di CO2 .....	271	– sostituzione lampada.....	195	Luci adattive AFS (Adaptive Frontlight System) .....	40
Equipaggiamenti interni .....	48	In sosta .....	164	Luci anabbaglianti – sostituzione lampada.....	194
Estintore.....	51	– Freno a mano.....	164	Luci di emergenza.....	46
<b>F</b> ari .....	64	Installazione dispositivi elettrici/elettronoci .....	81	Luci di parcheggio.....	38
– Correttore assetto fari.....	64	Installazione seggiolino Isofix Universale .....	149	Luci di posizione/anabbaglianti.....	37
– Orientamento del fascio luminoso .....	64	Interni (pulizia) .....	235	Luci di posizione/Luci diurne (D.R.L.) – sostituzione lampade.....	194
– Regolazione fari all'estero .....	65	<b>K</b> it Fix&Go Automatic.....	187	Luci di posizione/Luci stop .....	195
Filtro antipolline .....	227	<b>L</b> ampade – tipi di lampade.....	192	Luci diurne (D.R.L.) .....	37
Filtro aria .....	227	Lampeggi.....	38	Luci esterne di cortesia .....	39
Filtro gasolio.....	227	Lavacrystallo – livello liquido lavacrystallo .....	225	Luci esterne .....	37
Fluidi e lubrificanti.....	265	Lavafari .....	232	Luci fendinebbia .....	47-195
Freni.....	250	Lavalunotto – livello liquido lavalunotto .....	225	Luci retronebbia .....	47
– livello liquido freni.....	225	Le chiavi.....	11	Luci retronebbia/retromarcia.....	196
Freno a mano.....	164	– Chiave con telecomando.....	11	Luci targa – sostituzione lampade.....	196
Frizione .....	249	– Chiave meccanica.....	11	Luci terzo stop	
Fusibili (sostituzione).....	199	– CODE Card .....	11		
<b>G</b> ear Shift Indicator .....	92				
Gruppi ottici – gruppi ottici anteriori (sostituzione lampada).....	194				



– sostituzione lampade.....	196	– Fix&Go Automatic (kit) .....	187	Pulsanti di comando .....	93
Lunga inattività della vettura .....	177	– lettura corretta dello pneumatico .....	253	<b>Q</b> uadro e strumenti di bordo .....	103
<b>M</b> anutenzione e cura		– pressioni di gonfiaggio.....	256	– Display multifunzionale .....	103
– controlli periodici .....	220	Portamontete .....	51	– Display multifunzionale ricongfigurabile .....	104
– utilizzo gravoso della vettura.....	220	Portapacchi/portasci .....	64	<b>R</b> ifornibilità .....	86
Manutenzione programmata .....	212	Porte.....	54	Rifornimenti.....	262
Menu di Setup .....	93	– Blocco/sblocco centralizzato porte .....	54	Rifornimento della vettura .....	85-86
Montaggio seggiolino "Universale" .....	146	– Dispositivo sicurezza bambini ....	55	Rim Protector (pneumatici) .....	254
Motore .....	243	Posacenere.....	51	Riscaldatore supplementare .....	36
– livello liquido impianto raffreddamento motore.....	225	Predisposizione per montaggio seggiolino "Isofix" .....	149	Risparmio combustibile .....	174
– marcatura.....	239	Prese di corrente.....	50	Ruote e pneumatici .....	229
<b>O</b> lio motore		Prestazioni .....	258	– pressione di gonfiaggio pneumatici .....	256
– consumo.....	225	Pretensionatori .....	143	– ruota di scorta.....	253
– verifica del livello.....	224	– Limitatori di carico .....	143	– sostituzione ruota.....	181
<b>P</b> esi .....	259	Proiettori		Ruote.....	253
Piano di manutenzione programmata .....	213	– sostituzione lampade.....	194	– cerchi e pneumatici .....	253
Plafoniera luce di cortesia		Protezione dell'ambiente .....	87	<b>S</b> edili.....	16
– sostituzione lampade.....	198	Pulizia cristalli .....	40	– Sedili anteriori.....	16
Plafoniere .....	44	Pulizia e manutenzione		Sensore crepuscolare .....	38
– Plafoniera anteriore.....	44	– carrozzeria .....	233	Sensore pioggia .....	41
– Plafoniera bagagliaio .....	46	– interni vettura .....	235	Sensori di parcheggio .....	82
– Plafoniera cassetto portaoggetti .....	46	– parti in plastica e rivestite .....	235	Side Bag (Air bag laterali anteriori).....	157
– Plafoniera posteriore.....	45	– parti rivestite in vera pelle .....	235	Simbologia.....	10
– Plafoniere luci di cortesia .....	45	– proiettori anteriori .....	234	Sistema ABS.....	66
Pneumatici da neve.....	176	– sedili e parti in tessuto.....	235	Sistema "Alfa DNA" .....	70
Pneumatici		– sedili in pelle.....	235	– Modalità di guida.....	70
		Pulsante TRIP .....	107		

– Modalità "Natural" .....	71	– luci esterne.....	194	Trasmettitori radio e telefoni cellulari.....	81
Sistema Alfa Romeo Code .....	10	– luci interne.....	197	Trasmissione .....	249
Sistema ASR (AntiSlip Regulation).....	67	Sostituzione ruota .....	181	Trasportare bambini in sicurezza ....	145
Sistema blocco combustibile.....	47	Specchi retrovisori.....	20	Trip Computer.....	105
Sistema CBC (Cornering Braking Control) .....	66	– Specchi esterni .....	21	<b>U</b> so del cambio .....	165
Sistema DST (Dynamic Steering Torque).....	68	– Specchio interno .....	20	<b>V</b> ano motore	
Sistema EBD.....	66	Spie e messaggi .....	109	– lavaggio.....	234
Sistema "Electronic Q2 ("E-Q2")"....	68	Spruzzatori lavacrystallo .....	232	Vano passaggio sci .....	49
Sistema EOBD.....	79	Spruzzatori lavalunotto .....	232	Verifica dei livelli.....	221
Sistema ESC (Electronic Stability Control) .....	65	Sterzo attivo Dual Pinion .....	79	Vetri (pulizia) .....	234
Sistema HBA .....	68	Sterzo .....	252	Voci menu .....	94
Sistema Hill Holder .....	67	<b>T</b> achimetro (indicatore di velocità) .....	105	Volante.....	20
Sistema i.T.P.M.S. ....	77	Tappo serbatoio combustibile .....	86	<b>W</b> elcome movement .....	92
Sistema MSR.....	68	Tergicristallo/lavacrystallo .....	40	Window Bag (Air bag laterali protezione testa) .....	157
Sistema Pre-Fill (RAB - Ready Alert Brake) .....	68	– Funzione "Lavaggio intelligente" .....	40		
Sistema S.B.R. (Seat Belt Reminder) .....	141	Tergicristallo			
Sistema "Smart Bag" (Air bag multistage frontali) .....	153	– sostituzione spazzole .....	230		
Sistema Start&Stop.....	73	Tergicristallo/tergilunotto			
Sollevamento della vettura .....	208	– spazzole.....	230		
Sospensioni .....	251	Tergilunotto/lavalunotto .....	41		
Sostituzione di una lampada .....	191	Tergilunotto			
– Indicazioni generali .....	191	– sostituzione spazzola .....	231		
sostituzione lampada .....	195	Tetto apribile elettrico .....	52		
sostituzione lampade.....	195-196	Traino della vettura .....	209		
Sostituzione lampade		– Aggancio anello di traino .....	209		
		Traino di rimorchi.....	175		
		– Installazione gancio traino.....	176		





SERVICE

## **PARTS & SERVICES**

TECHNICAL SERVICES - SERVICE ENGINEERING

Largo Senatore G. Agnelli, 3 - 10040 Volvera - Torino (Italia)

Fiat Group Automobiles S.p.A.

Pubblicazione n. 60438733 - 1 Edizione - 05/2014

Proprietà riservata. Riproduzione, anche parziale, vietata senza  
autorizzazione scritta della Fiat Group Automobiles S.p.A.



⚠ Il cofano, il paraurti e i proiettori di questa vettura sono stati sviluppati come parte integrante degli organi di sicurezza passiva della tua auto per garantire una protezione ottimale dei pedoni e di tutti gli occupanti del veicolo. Per questo, in caso di sostituzione, abbì cura di scegliere parti di carrozzeria originali appositamente progettate per la tua auto.

⚠ The bonnet, the bumper and the headlights of this vehicle, have been developed as part of the passive safety devices of your car, to ensure optimal protection of pedestrians and the vehicle's occupants. For this reason, in case of parts replacement, always choose genuine original body parts specifically designed for your car.



ITALIANO

**Alfa Services**

