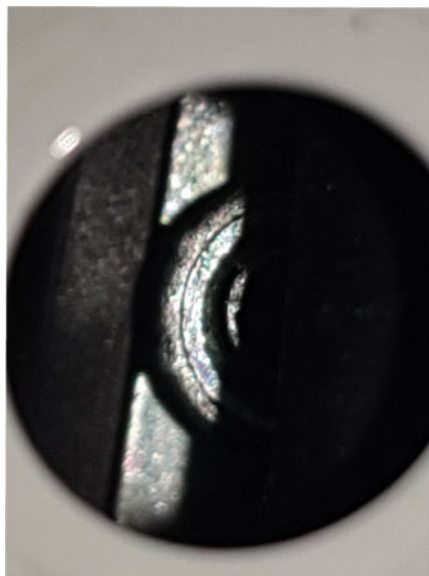


Allora, arrivato il cilindretto vergine, con una lima del ferro con la chiave inserita si limano le lamelle fino a portarle a filo. No problem.

Per smontare la serratura è una stupidata, sul lato della porta, in corrispondenza della maniglia, c'è un bottone di gomma con dietro una Torx (Misura T20) basta svitarla (si blocca, quindi non cade dentro la portiera). Non è necessario rimuovere il pannello porta.



Poi si rimuove prima il coperchio di vernice sul blocchetto, e poi il blocchetto stesso, (basta fare leva con due piccoli cacciaviti posti tra il blocchetto e la plastica nera che c'è dietro al blocchetto stesso) composto da due parti: cilindretto e un rimando con molla.



E qui viene il delirio. Per levare il cilindretto, c'è una molletta che l'abbraccia molto vicino alla guarnizione.



Togliere la molletta ed estrarre il cilindretto. (Westino: il mio era spaccato in due pezzi. Tolto facilmente il primo pezzo, per il secondo è bastato infilare la chiave ed estrarlo)



Tuttavia, appena lo si leva, (il cilindretto) un meccanismo scatta sul rimando per cui nessun cilindretto nuovo può essere inserito (l'estremità del cilindretto è una croce che deve inserirsi nella sua sede. Una saracinesca piatta chiude quella sede appena si leva il vecchio cilindretto, tutto a molla). La saracinesca è quella che si vede in fondo all'alloggio del cilindretto.



Il trucco è levare la molletta grande sul rimando (quella scura vicino alla parte lunga), estrarre il rimando.



(occhio che c'è una molla che tende a volare via, questa in foto). Nel rimontaggio, questa è la posizione corretta.



La parte estratta è cilindrica, ma da un lato ci sarà una parte mobile più piatta, con due molle che la tengono spinta fuori.



Inserendo un cacciavite piccolo nella parte opposta e facendo leva su un fermo (ce n'è solo uno dentro), si deve premere verso il centro questa parte piatta, finché si blocca con la sede a croce al centro, pronta per accettare il nuovo cilindretto.



Ecco, ora io non so cosa intendesse dire supermario con “ Inserendo un cacciavite piccolo nella parte opposta. “ Io sono riuscito inserendo il cacciavite piccolo dove indica la freccia e ho fatto leva. La parte piatta ora è in posizione bloccata, liberando l'accesso al nuovo cilindretto. (Foto sotto)



A questo punto si rimonta il tutto.

Il problema per me non è stato tanto il farlo, quanto il capire che cavolo dovevo fare per riavere la sede a croce al centro.

Un ringraziamento a Supermario per la descrizione ed uno anche a tutti i Santi citati dall'autore.