



ClubAlfa.it

Guida all'istallazione del kit faretti lenticolari Bixenon con Angeleyes su Alf Romeo 156 Giugiaro design '03-'06 by Andrea Bonetti - MRTurbo

Attrezzatura necessaria: Cacciavite a croce Ph2, cutter a lama grande, chiave esagonale ch10, chiave a tubo ch10, chiave tipo Torx Tx30, cacciavite tipo Torx Tx30 cacciavite piatto grande, cacciavite piatto piccolo, termosoffiante (o asciugacapelli), trapano con punta diam 6-7 mm, lima tonda, fresa per plastica diam 31 mm, grasso, guanti, nastro telato tipo americano.

Operazioni:

Per prima cosa staccare il cavo negativo della batteria.



Per smontare i fari è necessario rimuovere prima il paraurti anteriore. Smontare le 2 grigliette che ci sono tra faro e mascherina (foto 2) svitando prima le viti a croce e successivamente sollevandole verso l'alto con decisione per cangiarle dal paraurti.

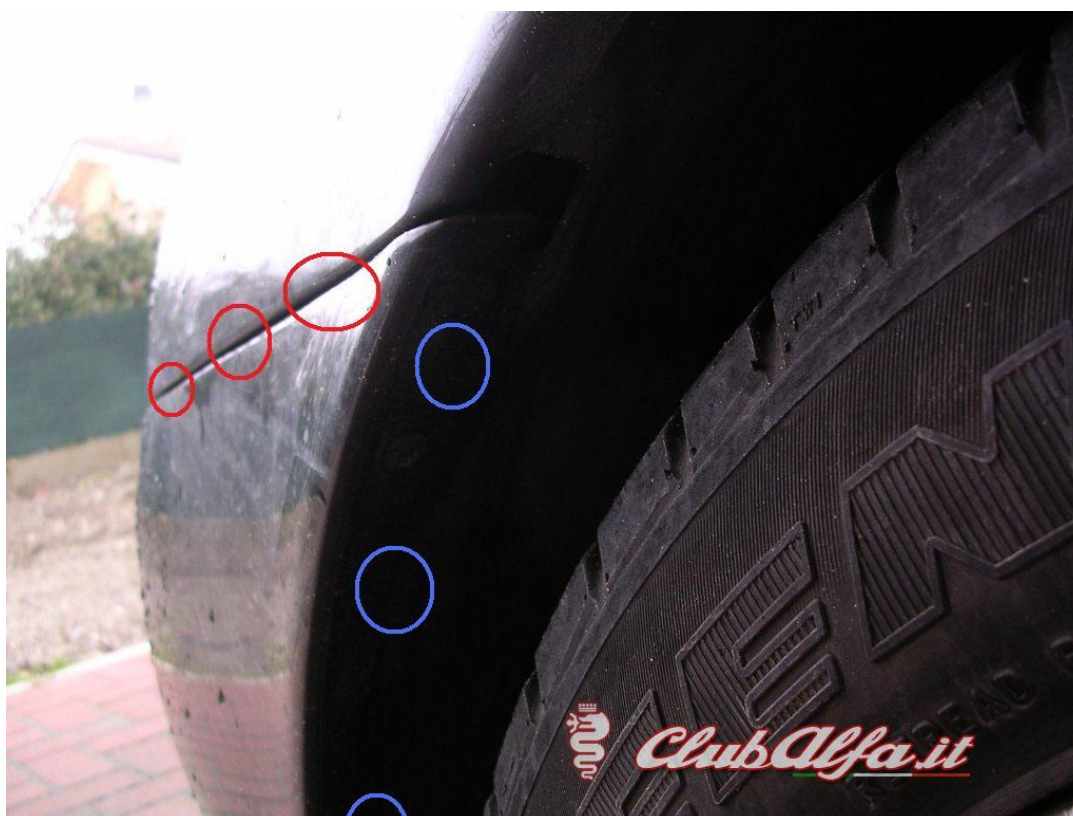


Consigliatissimo ma non obbligatorio rimuovere i fendinebbia (foto 3 e 4), se non lo si fa ricordarsi di staccare i cavi prima di rimuovere il paraurti.





Allentare i parasale sotto i parafanghi svitando le viti contrassegnate in blu, operazione indispensabile per accedere alle 3 viti Torx per lato evidenziate in rosso che fissano il paraurti al parafango, per quella più nascosta usare la chiave Torx a cacciavite.



Togliere le 5 viti nella parte bassa del paraurti ed infine le 4 viti nella parte frontale.



Ora è possibile rimuovere i fari rimuovendo i 2 dadi che li fissano alla scocca e facendo leva con un cacciavite piatto grosso per estrarre il perno nella parte più interna.



Sfilare leggermente i fari e sganciare i 3 connettori premendo sulle mollette metalliche.

Ora abbiamo il nostro faro tra le mani e possiamo iniziare l'operazione di apertura: con il cutter a lama grande incidere la guarnizione nera che fissa la calotta trasparente in lexan foto 8 al corpo faro foto 9. ATTENZIONE: USATE I GUANTI QUANDO MANEGGIATE IL CUTTER.



Consiglio di iniziare ad aprire dalla parte bassa del faro. Incidete prima superficialmente poi sempre più in profondità per tagliare più gomma possibile, tenete presente che la guarnizione abbraccia la calotta trasparente anche all'interno la quale è inserita dentro una sorta di gola ben visibile in foto. L'unico modo per arrivare a tagliare la parte interna di guarnizione è quella di scaldare con phon o termosoffiante (100-150 gradi) il labbro esterno della gola del corpo faro in modo da crearci un varco facendo ovviamente attenzione a non insistere troppo con il calore.



Man mano che ci saremo aperti un varco nella parte inferiore del fanale spostarsi verso la parte superiore passando per l'angolo esterno sempre con molta pazienza per evitare di fare troppi danni; dal mio punto di vista riuscire ad aprirlo senza fare il minimo danno è impossibile, per questo consiglio di partire da sotto, dove i danni saranno invisibili dall'esterno.

Una volta terminata la brigosa fase di apertura ora rimuovete più residui di guarnizione possibile.

Per installare il faretto è necessario rimuovere oscuratore e l'aggancio della lampadina alogena forzandolo dalla parte posteriore con un cacciavite a lama piatta. E' consigliabile inoltre forare la parabola come in foto per far passare il cavetto degli angel eyes e dell'oscuratore; in questo modo sono invisibili all'esterno, una volta fatto il foro creare un'asola con una lima tonda fino a far passare il connettore.

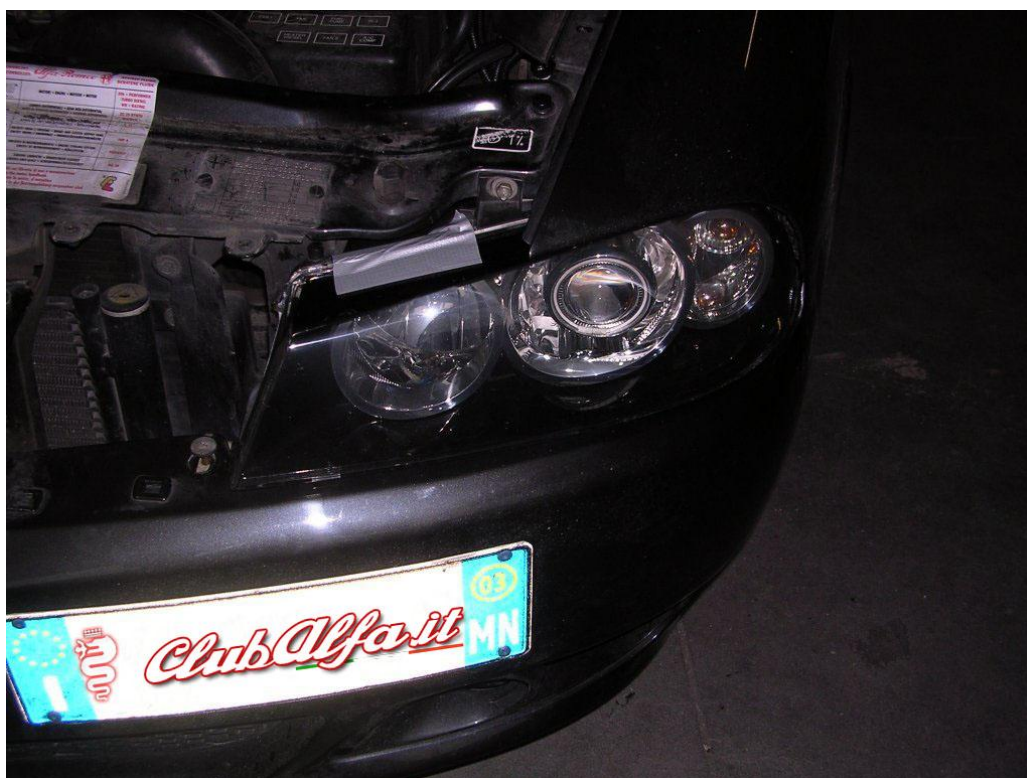


Ora inserite il faretto nel foro dove c'era la lampadina h7 (**dopo aver rimosso dal faretto lampada e ghiera**), la parte alta è ben indicata, inserire la rondella sagomata nello scasso interno (è piuttosto preciso) poi la rondella spaccata ed infine serrate forte la ghiera a mano (con i guanti farete più presa) ed otterrete un risultato simile a quello della foto seguente:



La posizione è piuttosto precisa ma controllate comunque il perfetto allineamento appoggiando il faro in posizione sulla macchina, il punto dove si congiunge l'anello dell'angel eye dev'essere nell'estremità più bassa.

Ora pulite molto accuratamente le zone interne del faro e della calotta e poi iniziate l'incollaggio. Se la plastica del faro è rimasta deformata quando avete tagliato la guarnizione scaldatela per farla tornare gradualmente come prima. Poi distribuite nella gola del faro il sigillante che troverete nel kit, la quantità deve essere abbastanza abbondante per poter bloccare il faro sia internamente che esternamente, poi appoggiate la calotta e premete con forza fino a farla incastrare nei suoi ganci originali. Consiglio di mettere qualche pezzo di nastro telato tipo americano per tenere più fermo il faro appena incollato. Il sigillante asciuga in circa 24 ore. Il risultato ottenuto dovrebbe essere più o meno come quello della foto seguente.



Nel frattempo forate il tappo tondo con una fresa di diametro 31 mm il tappo del faro che prima veniva utilizzato per la lampadina dell'anabbagliante per poter fissare il passacavo in gomma e rimontate la lampadina sul faretto. Per realizzare l'impianto elettrico e per fissare le centraline vi rimando alle ottime guide di BladeGTA, questo kit si cabla come un normalissimo impianto a scarica di gas. In dotazione ci sono già cavi e relè per poterlo installare, ci sono anche dei filtri da non utilizzare assolutamente come quelli nella foto della pagina successiva.



Io perlomeno li ho trovati superflui. Consiglio di fare le derivazioni sull'impianto elettrico sul cablaggio all'esterno del faro e di conservare l'abbagliante alogeno utilissimo per il lampeggio. Gli Angeleyes hanno un cablaggio indipendente e possono essere collegati in parallelo alle luci di posizione oppure ad un interruttore. Infine rimontate con calma fari e paraurti avendo l'accortezza di mettere un po' di grasso sul filetto delle viti (vi tornerà utilissimo!!!)
Il risultato finale è quello che vedete nelle foto sotto.







Detto questo Buon lavoro e buon kit Bixeno!!