



Lelespeed

ClubAlfa.it

**ALFA
159**



In questo allegato sono descritte tutte le principali caratteristiche del cambio Selespeed presente sulla vettura.

Per tutte le altre informazioni attenersi a quanto riportato nel libretto Uso e Manutenzione.

INDICE

USO DEL CAMBIO SELESPEED ...	2	SPIE E MESSAGGI	13
Leva di comando	2	SOSTITUZIONE FUSIBILI	15
Leve al volante	3	MANUTENZIONE E CURA	16
Visualizzazioni su display	4	Piano di Manutenzione	
Modalità di funzionamento	4	Programmata	16
Avviamento del motore	6	Verifica dei livelli	16
Riscaldamento del motore		DATI TECNICI	17
appena avviato	8	Codice motore -	
Avviamento della vettura	9	versione carrozzeria	17
Segnalazione acustica	9	Trasmissione	17
In sosta	10	Prestazioni	17
Avvertenze generali	10	Pesi	18
Spegnimento del motore	11	Rifornimenti	19
Estrazione della chiave		Fluidi e lubrificanti	20
elettronica in emergenza	12	Consumo di combustibile	21
Traino della vettura	12	Emissioni di CO ₂	21

USO DEL CAMBIO SELESPEED

La vettura è equipaggiata con cambio meccanico a controllo elettronico denominato Selespeed che consente due logiche di funzionamento: **MANUAL** e **DRIVE (AUTOMATICO)**.

Il cambio è costituito da una trasmissione meccanica tradizionale provvista di leva **A-fig. 1**, alla quale è stato aggiunto un dispositivo elettroidraulico a controllo elettronico che gestisce automaticamente la frizione e l'inserimento delle marce.

AVVERTENZA Per utilizzare correttamente il cambio Selespeed è indispensabile leggere per intero quanto in seguito descritto in modo da apprendere fin dall'inizio quali sono le operazioni corrette e consentite da eseguire.

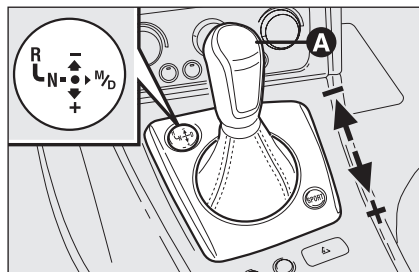


fig. 1

A0E0417m

LEVA DI COMANDO

La leva di comando **A-fig. 1**, ubicata sul tunnel centrale, è di tipo flottante "multistabile", ossia può assumere tre posizioni stabili e tre instabili.

Le tre posizioni stabili sono quelle corrispondenti alla folle **N-fig. 2**, alla retromarcia **R-fig. 2** e alla posizione centrale situata tra le posizioni instabili **+ e - (fig. 1)**.

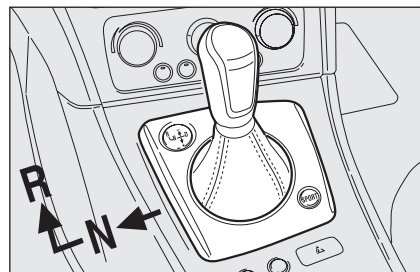


fig. 2

A0E0418m

Le posizioni instabili, ossia quelle che vengono abbandonate dalla leva non appena questa viene rilasciata, sono invece le posizioni di richiesta marcia superiore **+**, posizione richiesta marcia inferiore **-** e la posizione di richiesta modalità di funzionamento automatica **M/D (fig. 3)**.

Il ritorno in modalità manuale si effettua riportando nuovamente la leva in posizione **M/D**.

Con vettura ferma e chiave elettronica estratta dal dispositivo di avviamento è possibile spostare la leva con/senza pedale del freno premuto fino al raggiungimento della posizione di folle (**N**). Una volta posizionata in folle (**N**), la leva rimane bloccata in quella posizione, tuttavia il sistema non effettuerà alcuna attuazione a seguito dello spostamento della leva e la marcia inserita rimarrà quella innestata prima dell'estrazione della chiave elettronica dal dispositivo di avviamento.

AVVERTENZA Con motore avviato, la presenza di un eventuale errore tra posizione della leva e marcia effettivamente inserita viene segnalata da un avvisatore acustico fino al ripristinarsi della congruenza.

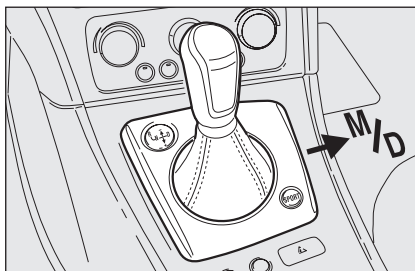


fig. 3

Shift-lock

Con vettura ferma e chiave elettronica inserita nel dispositivo di avviamento, l'inserimento di una marcia partendo dalla posizione leva folle (**N**) è consentito solo con pedale del freno premuto.

Se il freno non viene premuto, non è possibile spostare la leva dalla posizione di folle (**N**) (dispositivo shift-lock).

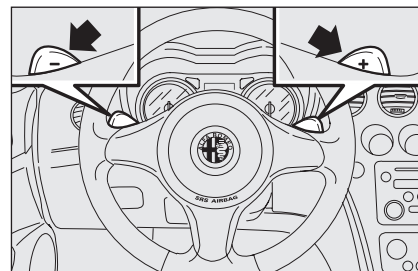


fig. 4

LEVE AL VOLANTE

Sono anche previste due leve posizionate sulle razze del volante (**fig. 4**) attraverso le quali è possibile realizzare l'incremento/decremento della marcia inserita (anche con vettura ferma, chiave elettronica inserita nel dispositivo di avviamento e motore spento).

VISUALIZZAZIONI SU DISPLAY

Inserendo la chiave elettronica nel dispositivo di avviamento, dopo circa 1 secondo, il display visualizza la marcia inserita e l'ultima logica utilizzata: **DRIVE** (scritta **D** sul display) oppure **MANUAL** (nessuna visualizzazione sul display).

N = folle;

1 = prima marcia;

2 = seconda marcia

3 = terza marcia;

4 = quarta marcia;

5 = quinta marcia;

6 = sesta marcia;

R = retromarcia.



fig. 5

A0E0416m

Se si utilizza la logica di funzionamento **SPORT** il display visualizza la sigla **S** (Sport) accanto alla marcia inserita **fig. 5**.

AVVERTENZA Se trascorsi 10 secondi, con chiave elettronica inserita nel dispositivo di avviamento, il display non visualizza la marcia inserita, estrarre la chiave dal dispositivo di avviamento, attendere lo spegnimento del display, quindi ripetere la manovra. Se l'anomalia permane, rivolgersi ai Servizi Autorizzati Alfa Romeo.

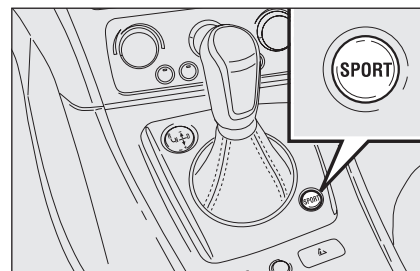


fig. 6

A0E0420m

MODALITÀ DI FUNZIONAMENTO

Il cambio può funzionare secondo due modalità operative:

- ☐ la prima di tipo manuale (**MANUAL**), nella quale il guidatore decide direttamente quando effettuare il cambio marce;
- ☐ la seconda completamente automatica (**DRIVE**), nella quale il sistema decide quando effettuare il cambio marce.

In qualunque modalità in cui si trovi il cambio è possibile utilizzare la logica **SPORT/NORMAL (S)**: per inserire tale funzione premere il pulsante **SPORT (fig. 6)** ubicato sulla mostrina del cambio.

Modalità Manuale (Manual)

AVVERTENZA Per un uso corretto del sistema è consigliabile utilizzare esclusivamente il piede destro per agire sulla pedaliera.

Questo funzionamento affida al guidatore la scelta del rapporto più opportuno da inserire in relazione alle condizioni di utilizzo della vettura.

Procedere come segue:

- ☐ premere il pedale del freno;
- ☐ posizionare la leva del cambio in **N**;
- ☐ avviare il motore;
- ☐ spostare la leva cambio in posizione centrale (tra **+** e **—**) per inserire la 1ª marcia, oppure in **R** per inserire la retromarcia mantenendo il freno premuto;
- ☐ con leva cambio in posizione centrale e freno premuto è anche possibile inserire la 1ª o la 2ª marcia anche agendo sulle leve al volante;
- ☐ rilasciare il pedale del freno e premere il pedale dell'acceleratore;
- ☐ in condizione di marcia, spingere la leva del cambio verso **+** per inserire la marcia superiore oppure verso **—** per inserire quella inferiore.

Durante il cambio marcia non è necessario rilasciare il pedale acceleratore.

Nel caso in cui la richiesta di cambio marcia possa compromettere il corretto funzionamento del motore e del cambio, il sistema non permetterà il cambio marcia.

Il sistema provvederà a scalare automaticamente le marce qualora il motore arrivi al regime di minimo (ad es. durante le decelerazioni).



Evitare di mantenere la mano posizionata sulla leva al di fuori delle fasce di richiesta di cambio marcia o modalità Drive/Manual.

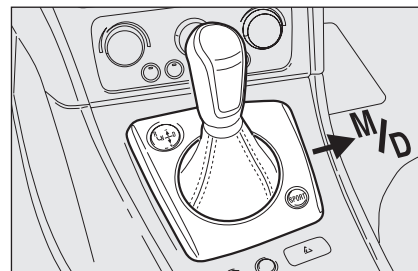


fig. 7

A0E0419m

Modalità Automatica (Drive)

AVVERTENZA Per un uso corretto del sistema è consigliabile utilizzare esclusivamente il piede destro per agire sulla pedaliera.

Procedere come segue:

- ☐ premere il pedale del freno;
- ☐ posizionare la leva del cambio in **N**;
- ☐ avviare il motore;
- ☐ spostare la leva cambio in posizione centrale (tra **+** e **—**) per inserire la 1ª marcia, oppure in **R** per inserire la retromarcia mantenendo il freno premuto. Se ci si trova in modalità manuale spostare la leva del cambio in **M/D** (fig. 7) per inserire la logica automatica;
- ☐ rilasciare il pedale del freno e premere il pedale dell'acceleratore.

ClubAlfa.it

Con modalità Automatica attiva sul display verrà visualizzata la scritta **D** e la marcia inserita.

In modalità Automatica, il sistema provvede a cambiare marcia in funzione della velocità vettura, dei giri motore e dell'intensità con cui si preme il pedale dell'acceleratore. È comunque possibile richiedere un cambio marcia agendo sulla leva di comando o sulle leve al volante senza dover per questo disinserire questa modalità: tale funzione detta "suggerimento marcia", sospende infatti la modalità automatica per il tempo necessario ad effettuare la selezione del rapporto richiesto dal guidatore.



Evitare di mantenere la mano posizionata sulla leva al di fuori delle fasi di richiesta di cambio marcia o modalità Drive/Manual.

Logica Sport/Normal

La logica **Sport/Normal (S)** è inseribile premendo il pulsante **SPORT** (fig. 6) qualunque sia la modalità di funzionamento selezionata.

Con logica attiva sul display verrà visualizzata la scritta **S**.

Per disattivare la logica **Sport/Normal** premere nuovamente il pulsante **SPORT** (la scritta **S** sul display scompare). Lo spostamento della leva di comando o il cambio marcia non comportano la disattivazione della logica.

Se il cambio si trova in modalità Automatica **Sport**, spostando la leva in **M/D** si inserisce la modalità Manual Sport (e viceversa).

In modalità **Sport** si attivano strategie motore/cambio specifiche che privilegiano un cambio marce più veloce.

AVVIAMENTO DEL MOTORE

La vettura è dotata di un dispositivo elettronico di blocco motore: in caso di mancato avviamento vedere quanto descritto al paragrafo "Sistema Alfa Romeo CODE" al capitolo "Plancia e comandi" del Libretto Uso e Manutenzione.

AVVERTENZA Una manomissione del dispositivo di avviamento può provocare un blocco dello sterzo involontario.

AVVERTENZA Si ricorda di inserire completamente la chiave elettronica nel dispositivo di avviamento sino ad avvenuto bloccaggio della stessa.

AVVERTENZA Con vettura in movimento la chiave elettronica non deve essere estratta dal dispositivo di avviamento, ad eccezione di un'estrazione di emergenza (vedere paragrafo "Estrazione della chiave elettronica in emergenza"), questo assicura che il bloccasterzo è disattivato durante la movimentazione (ad esempio traino vettura).



Si consiglia, nel primo periodo d'uso, di non richiedere alla vettura le massime prestazioni (ad esempio eccessive accelerazioni, percorrenze troppo prolungate ai regimi massimi, frenate eccessivamente intense ecc.).



Con motore spento non lasciare la chiave elettronica nel dispositivo di avviamento per evitare che un inutile assorbimento di corrente scarichi la batteria.



ATTENZIONE

È pericoloso far funzionare il motore in locali chiusi. Il motore consuma ossigeno e scarica anidride carbonica, ossido di carbonio ed altri gas tossici.

Per avviare il motore, procedere come segue:

- ☐ premere il pedale del freno e posizionare la leva del cambio in **N**;
- ☐ inserire a fondo la chiave elettronica nel dispositivo di avviamento fino all'arresto; premere il pulsante **START/STOP**.

AVVERTENZA Nel caso in cui la pressione del pulsante di avviamento venga effettuata con leva cambio in posizione diversa da **N** e pedale del freno premuto, sul display verrà visualizzato un messaggio (vedere paragrafo "Spie e messaggi"). In tal caso, per portare a termine la manovra di avviamento, occorrerà posizionare la leva in **N** entro 3 secondi dalla pressione del pulsante **START/STOP** mantenendo premuto il pedale freno. Trascorsi i 3 s, per portare a termine la manovra di avviamento, sarà invece necessario premere nuovamente il pulsante **START/STOP** dopo aver spostato la leva in **N**.

Ad avviamento avvenuto:

- ☐ il cambio inserisce automaticamente la folle (**N**);
- ☐ il display visualizza la scritta **N**;
- ☐ le marce inseribili sono la 1ª, la 2ª o la retromarcia (**R**), con pedale del freno premuto.

AVVERTENZA L'avviamento è possibile solo con leva cambio in posizione di folle (**N**) e pedale del freno premuto.

AVVERTENZA Nel caso in cui la richiesta di avviamento venga effettuata con il cambio in condizione di avaria, effettuare la procedura di "Avviamento ritardato" (vedere anche i messaggi relativi): mantenendo premuto il pulsante **START/STOP** per almeno 7 secondi, con il freno premuto, il motore verrà avviato. Il sistema permarrà in situazione di recovery (massima marcia consentita: 3ª, modalità Automatica non disponibile). Se il motore non si dovesse avviare, rivolgersi ai Servizi Autorizzati Alfa Romeo.

AVVERTENZA Aprendo la porta lato guidatore, il sistema attiva la parte idraulica in modo da predisporre quest'ultima in previsione di un successivo avviamento del motore.

Avvertenze

Se, in fase di avviamento, si dovesse spegnere il motore, per effettuare il nuovo avviamento è sufficiente premere il pedale del freno e successivamente premere il pulsante **START/ STOP**.

Se l'avviamento è difficoltoso non insistere con tentativi prolungati, ma rivolgersi ai Servizi Autorizzati Alfa Romeo.

Con vettura avviata la chiave elettronica viene bloccata all'interno del dispositivo di avviamento e sarà possibile estrarla solo in seguito allo spegnimento del motore. A vettura in moto con chiave elettronica bloccata, un'estrazione forzata potrebbe comportare il guasto del dispositivo di avviamento.

Eventuali problemi relativi all'avviamento sono segnalati dalla visualizzazione di un messaggio sul display. In questo caso rivolgersi ai Servizi Autorizzati Alfa Romeo.

Anomalie all'avviamento motore

Il sistema è in grado di riconoscere le condizioni di mancato avviamento o di imballo motore.

In questi casi viene attivato uno sblocco della chiave elettronica per consentire al guidatore di effettuare le seguenti manovre:

- ☐ spegnere il quadro strumenti mediante la pressione del pulsante **START/ STOP** o mediante l'estrazione della chiave elettronica dal dispositivo di avviamento;
- ☐ riavviare la vettura mediante la pressione del freno e del pulsante **START/ STOP** con leva cambio in posizione di folle (**N**).

AVVERTENZA In caso di imballo motore con vettura in movimento, per motivi di sicurezza, non è possibile estrarre la chiave elettronica dal dispositivo di avviamento. Per estrarla premere il pulsante **START/STOP** con pedale freno rilasciato e vettura ferma.

RISCALDAMENTO DEL MOTORE APPENA AVVIATO

Procedere come segue:

- ☐ mettersi in marcia lentamente, facendo girare il motore a medio regime, senza colpi di acceleratore;
- ☐ evitare di richiedere fin dai primi chilometri il massimo delle prestazioni. Si consiglia di attendere fino a quando la lancetta dell'indicatore del termometro del liquido di raffreddamento motore inizia a muoversi.

AVVIAMENTO DELLA VETTURA

Le movimentazione della vettura è consentita sia in 1ª marcia, sia in 2ª (consigliata su fondi stradali a bassa aderenza), sia in retromarcia (**R**).

Per inserire la 1ª marcia

- ☐ premere il pedale del freno;
- ☐ con leva in **N** o **R** spostare la leva in posizione centrale (tra **+** e **-**);
- ☐ rilasciare il pedale del freno e premere il pedale dell'acceleratore (disinserendo, ove previsto, l'ASR e premendo a fondo corsa e velocemente il pedale si ottiene una partenza "brillante").

Per inserire la 2ª marcia

- ☐ premere il pedale del freno;
- ☐ con leva in **N** o **R** spostare la leva in posizione centrale e quindi verso **+**;
- ☐ con leva cambio già in posizione centrale spostare la leva verso **+**;
- ☐ rilasciare il pedale del freno e premere il pedale dell'acceleratore.

Per inserire la retromarcia

- ☐ premere il pedale del freno;
- ☐ portare la leva in **R**;
- ☐ rilasciare il pedale del freno e premere il pedale dell'acceleratore.

Al di sotto dei 5 km/h è possibile effettuare il passaggio da 1ª marcia a retromarcia (**R**) e viceversa senza premere il pedale del freno ma agendo in modo rapido sulla leva cambio in modo da evitarne il bloccaggio in posizione di folle (**N**).

AVVERTENZA Nel caso in cui la richiesta non venga attuata, il sistema manterrà la marcia inserita, oppure disporrà il cambio in folle (**N**) e pertanto sarà necessario ripetere la manovra con velocità inferiore a 5 km/h.



ATTENZIONE

Non lasciare mai bambini da soli sulla vettura incustodita; allontanandosi dalla vettura estrarre sempre la chiave elettronica dal dispositivo di avviamento e portarle con sé.

ClubAlfa.it

SEGNALAZIONE ACUSTICA

Per motivi di sicurezza, viene emessa una segnalazione acustica quando si parcheggia la vettura con cambio in folle (**N**) (segnalazione rilevabile estraendo la chiave elettronica dal dispositivo di avviamento).

Con vettura ferma, motore avviato e marcia (**1**, **2** o **R**) inserita, il sistema attiva la segnalazione acustica e porta automaticamente il cambio in folle (**N**) quando:

- ☐ si rimane senza agire sui pedali dell'acceleratore e/o del freno per almeno 3 minuti;
- ☐ si rimane per un tempo superiore a 10 minuti con il pedale del freno premuto;
- ☐ si apre la porta lato guidatore e non si agisce sull'acceleratore e sul freno da almeno 1,5 secondi;
- ☐ è stata rilevata un'anomalia al cambio.

IN SOSTA

Per parcheggiare in sicurezza è indispensabile, con piede sul pedale del freno, innestare la 1ª marcia o la retromarcia (**R**) ed azionare il freno a mano.

Lasciare inoltre le ruote sterzate. Se la vettura è posteggiata in forte pendenza si consiglia anche di bloccare le ruote con un cuneo o con un sasso.

È indispensabile inoltre, dopo aver estratto la chiave elettronica dal dispositivo di avviamento, attendere che scompaia dal display la visualizzazione della marcia inserita prima di rilasciare il pedale del freno.

Non lasciare la chiave elettronica inserita nel dispositivo di avviamento perché in tali condizioni si potrebbe scaricare la batteria. Scendendo dalla vettura, estrarre sempre la chiave elettronica dal dispositivo di avviamento.

AVVERTENZA Non abbandonare **MAI** la vettura con cambio in folle (**N**).

AVVERTENZE GENERALI

- ☐ Con vettura ferma e marcia inserita tenere sempre il pedale del freno premuto fino a quando non si decide di partire, dopodiché rilasciare il freno ed accelerare gradualmente;
- ☐ nelle soste prolungate con motore acceso si consiglia di tenere il cambio in folle (**N**);
- ☐ al fine di salvaguardare l'efficienza della frizione non utilizzare l'acceleratore per mantenere ferma la vettura (ad esempio: sosta in salita); il surriscaldamento della frizione potrebbe infatti danneggiarla, utilizzare invece il pedale del freno ed agire sul pedale dell'acceleratore solo quando si decide di partire;
- ☐ utilizzare la seconda marcia solo quando è necessario aver maggior controllo dello spunto nelle manovre con fondi a bassa aderenza;

- ☐ la marcia visualizzata sul display e la posizione della leva del cambio possono anche non coincidere;
- ☐ pur essendo vivamente sconsigliato, se procedendo in discesa si dovesse per motivi imprevisti, lasciar avanzare la vettura con cambio in folle (**N**), alla richiesta di inserimento di una marcia, il sistema innesta automaticamente, in relazione alla velocità della vettura stessa, la marcia ottimale per consentire la corretta trasmissione della coppia motrice alle ruote;
- ☐ all'occorrenza, a motore spento è possibile effettuare cambi marcia con chiave elettronica inserita nel dispositivo di avviamento e freno premuto. Si prescrive, in questo caso, di effettuare i cambi marcia facendo trascorrere almeno 5 secondi tra un cambio marcia ed il successivo, al fine di salvaguardare la funzionalità del sistema idraulico ed in particolare della pompa;

- ❑ disinserendo, ove previsto, l'ASR dal pulsante su plancia e premendo a fondo corsa e velocemente l'acceleratore, si attiva una funzionalità che permette una partenza "brillante";
- ❑ nelle partenze in salita, accelerando gradualmente ma a fondo subito dopo aver rilasciato il freno a mano o il pedale del freno, si ha uno spunto a giri motore più elevato.

SPEGNIMENTO DEL MOTORE

Con vettura ferma premere il pulsante **START/STOP**. Allo spegnimento del motore sarà possibile estrarre la chiave elettronica dal dispositivo di avviamento.



ATTENZIONE

In condizioni di emergenza, nonché per motivi di sicurezza, è possibile spegnere il motore con vettura in movimento, premendo ripetutamente (per tre volte nell'arco di 2 secondi) o premendo e mantenendo premuto per qualche secondo il pulsante START/STOP. In questo caso non si ha più l'utilizzo del servosterzo.

AVVERTENZA Dopo un percorso impegnativo, prima di spegnere il motore mantenerlo al regime minimo, per permettere l'abbassamento della temperatura all'interno del vano motore.

AVVERTENZA Lo spegnimento della vettura causa la disattivazione dei sistemi elettronici di sicurezza e lo spegnimento delle luci esterne.

AVVERTENZA Spegnendo il motore con vettura in movimento, per motivi di sicurezza, non è possibile estrarre la chiave elettronica dal dispositivo di avviamento. Per estrarla accendere e spegnere il quadro strumenti mediante la pressione del pulsante **START/STOP** con pedale freno rilasciato e vettura ferma.



Il "colpo d'acceleratore" prima di spegnere il motore non serve a nulla, provoca un consumo inutile di combustibile e, specialmente per motori con turbocompressore, è dannoso.

ClubAlfa.it

ESTRAZIONE DELLA CHIAVE ELETTRONICA IN EMERGENZA

Nel caso in cui si verifichi un problema al sistema di spegnimento della vettura o al sistema di sblocco della chiave elettronica, procedere come segue:

- ☐ agire sul pulsante di sblocco per estrarre l'inserto metallico (vedere paragrafo "Chiave elettronica" al capitolo "Plancia e comandi" nel Libretto Uso e Manutenzione);
- ☐ inserire l'inserto metallico **B-fig. 8** della chiave elettronica nella fessura **A**;
- ☐ estrarre la chiave elettronica dal dispositivo di avviamento.

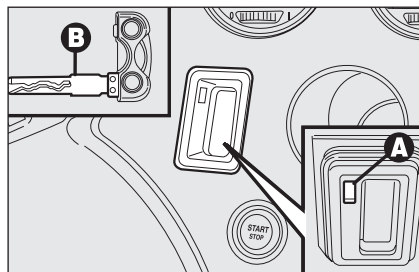


fig. 8

A0E0043m

AVVERTENZA Non introdurre nella fessura **A-fig. 8** oggetti diversi dall'inserto metallico **B** della chiave elettronica.

AVVERTENZA Fermare la vettura prima di effettuare l'estrazione d'emergenza in quanto, se questa avviene a motore acceso, ne verrà comandato lo spegnimento con il conseguente spegnimento del quadro strumenti e non verrà inserito il bloccasterzo.

TRAINO DELLA VETTURA

AVVERTENZA Per il traino della vettura rispettare le vigenti leggi locali.

Se la vettura deve essere trainata, occorre osservare le seguenti raccomandazioni:

- ☐ trasportare, se possibile, la vettura sul pianale di un mezzo per il recupero di veicoli;
- ☐ in caso di indisponibilità, trainare la vettura sollevando da terra le ruote motrici (anteriori).

Prima di effettuare il traino assicurarsi che il cambio sia in posizione di folle (**N**).



Durante il traino della vettura non avviare il motore.



L'inosservanza delle disposizioni sopra riportate può causare gravi danni al cambio.

SPIE E MESSAGGI



FAR CONTROLLARE CAMBIO

Il simbolo si accende sul display a luce lampeggiante (unitamente alla visualizzazione di un messaggio sul display e ad una segnalazione acustica) quando viene rilevata un'avaria al cambio.



In caso di avaria al cambio rivolgersi il più presto possibile presso i Servizi Autorizzati Alfa Romeo per la verifica dell'impianto.

MODALITÀ MANUALE NON DISPONIBILE

Il messaggio viene visualizzato dal display quando, a motore acceso, non è possibile selezionare la modalità **MANUAL**.



Nel caso in cui il messaggio continui a rimanere visualizzato dal display, rivolgersi ai Servizi Autorizzati Alfa Romeo.

MODALITÀ AUTOMATICO NON DISPONIBILE

Il messaggio viene visualizzato dal display quando, a motore acceso, non è possibile selezionare la modalità **DRIVE**.



Nel caso in cui il messaggio continui a rimanere visualizzato dal display, rivolgersi ai Servizi Autorizzati Alfa Romeo.

ClubAlfa.it

ECESSIVA TEMPERATURA FRIZIONE

Il messaggio viene visualizzato dal display unitamente ad una segnalazione acustica quando si verifica un surriscaldamento della frizione.

In tali condizioni, limitare spunti e cambi marcia o all'occorrenza sostare (spegnendo il motore) fino al ripristinarsi delle condizioni ottimali.



Nel caso in cui il messaggio continui a rimanere visualizzato dal display, rivolgersi ai Servizi Autorizzati Alfa Romeo.



Al fine di salvaguardare l'efficienza della frizione non utilizzare l'acceleratore per mantenere ferma la vettura (ad esempio: sosta in salita): il surriscaldamento della frizione potrebbe infatti danneggiarla; utilizzare invece il pedale del freno ed agire sul pedale dell'acceleratore solo quando si decide di partire.

AVVIAMENTO RITARDATO

Il messaggio viene visualizzato dal display unitamente ad una segnalazione acustica quando, durante un tentativo di avviamento, il pedale del freno non viene riconosciuto funzionante dal sistema.

In questa condizione, mantenere premuto il pulsante **START/STOP** per almeno 7 secondi, con il freno premuto: il motore verrà avviato. Il sistema si trova in situazione di recovery (massima marcia consentita: 3^a).



Nel caso in cui il messaggio continui a rimanere visualizzato dal display, rivolgersi ai Servizi Autorizzati Alfa Romeo.

MANOVRA NON CONSENTITA

Il messaggio viene visualizzato dal display unitamente ad una segnalazione acustica quando il sistema non accetta un cambio marcia richiesto tramite leva di comando o leve al volante, poiché mancano alcune condizioni necessarie per l'accettazione del cambio marcia.



Nel caso in cui il messaggio continui a rimanere visualizzato dal display, rivolgersi ai Servizi Autorizzati Alfa Romeo.

METTERE LEVA CAMBIO IN N (FOLLE)

Il messaggio viene visualizzato dal display unitamente ad una segnalazione acustica quando il sistema richiede al guidatore di effettuare la manovra.

Portando il cambio in **(N)** la visualizzazione sul display deve spegnersi.



Nel caso in cui il messaggio continui a rimanere visualizzato dal display, rivolgersi ai Servizi Autorizzati Alfa Romeo.

SOSTITUZIONE FUSIBILI

I fusibili specifici per la versione Selespeed sono ubicati nella centralina accanto alla batteria (vedere quanto descritto ed illustrato sul Libretto Uso e Manutenzione nel capitolo "In emergenza").

AVVERTENZA Prima di sostituire i fusibili leggere le avvertenze e le precauzioni riportate nel capitolo "In emergenza".

UTILIZZATORI	FUSIBILE	AMPERE
+ Batteria per elettropompa	F08	30
+ Batteria	F18	15
+ Chiave	F24	15

MANUTENZIONE E CURA

PIANO DI MANUTENZIONE PROGRAMMATA

Il Piano di Manutenzione Programmata prevede, in aggiunta a tutti gli interventi già descritti (vedere quanto riportato sul Libretto Uso e Manutenzione nel capitolo “Manutenzione e cura”), anche i controlli/sostituzioni riportati nella tabella seguente:

Controllo livello olio comando cambio	ogni 30.000 km
Controllo olio per il sistema idraulico di attuazione della frizione	ogni 30.000 km
Sostituzione olio per il sistema idraulico di attuazione della frizione	ogni 60.000 km (oppure ogni 2 anni)

VERIFICA DEI LIVELLI

Olio sistema idraulico di attuazione cambio Selespeed

Per il controllo del livello dell'olio comando cambio e per il controllo/la sostituzione dell'olio per il sistema di attuazione della frizione rivolgersi esclusivamente ai Servizi Autorizzati Alfa Romeo.



ATTENZIONE

L'olio del cambio esausto contiene sostanze pericolose per l'ambiente. Per la sostituzione dell'olio consigliamo di rivolgersi ai Servizi Autorizzati Alfa Romeo, che sono attrezzati per smaltire olio usato nel rispetto della natura e delle norme di legge.

ClubAlfa.it

DATI TECNICI

CODICE MOTORE - VERSIONE CARROZZERIA

Versione	Codice motore	Versione carrozzeria
2.2 JTS	939A5000	939AXB11 30C (*) 939BxB11 31C (**)

(*) Versione Berlina/(**) Versione Sportwagon

TRASMISSIONE

	2.2 JTS
Cambio di velocità	Robotizzato 6 marce
Trazione	Anteriore

PRESTAZIONI

	Velocità massima km/h	Accelerazione da 0-100 km/h sec.	Chilometro da fermo sec.
2.2 JTS	224 (*)/222 (**)	8,7 (*)/8,9 (**)	29,4 (*)/29,8 (**)

(*) Versioni berlina

(**) Versioni Sportwagon

ClubAlfa.it

PESI

Pesi (kg)	Versione Berlina	Versione Sportwagon
Peso a vuoto (con tutti i liquidi, serbatoio carburante riempito al 90% e senza optional)	1445	1495
Peso max ammesso (*)		
— asse anteriore	1100	1100
— asse posteriore	1050	1050
— totale	1995	2045
Carico utile compreso il conducente (**)	550	550
Carichi trainabili	1500	1500
Carico massimo sulla sfera	75	75
Carico massimo sul tetto	50	80

(*) Carichi da non superare. È responsabilità dell'Utente disporre le merci nel vano bagagli e/o sul piano di carico nel rispetto dei pesi ammessi.

(**) In presenza di equipaggiamenti speciali (tetto apribile, dispositivo traino rimorchio, ecc.) il peso a vuoto aumenta e conseguentemente diminuisce la portata utile, nel rispetto dei carichi massimi ammessi.

RIFORMIMENTI

		2.2 JTS	Combustibili prescritti e lubrificanti originali
Serbatoio del combustibile: — compresa una riserva di	litri litri	70 10	Benzina Verde senza piombo non inferiore a 95 R.O.N. (Specifica EN228)
Impianto di raffreddamento motore	litri	8,15	Miscela di acqua e liquido PARAFLO^{UP} al 50%
Circuito di lubrificazione motore	litri	5,4	SELENIA S1AR
Recipiente liquido lavacristallo con lavafari	litri	6,0	Miscela di acqua e liquido TUTELA PROFESSIONAL SC 35
Cambio automatico Selespeed	litri	0,7	TUTELA CAR CS SPEED
Sistema idraulico di attuazione della frizione	litri	0,038	TUTELA TOP 4

FLUIDI E LUBRIFICANTI

CARATTERISTICHE E PRODOTTI CONSIGLIATI

Impiego	Caratteristiche qualitative dei fluidi e lubrificanti per un corretto funzionamento della vettura	Fluidi e Lubrificanti originali	Applicazioni
Lubrificanti per la trasmissione del moto	Fluido specifico per attuatori elettroidraulici selettore rapporti Qualificazione FIAT 9.55550-SA1	TUTELA CAR CS SPEED Contractual Technical Reference N° F005.F98	Attuatore elettroidraulico a comando elettrico Selespeed
Liquido per freni	Fluido sintetico per impianti freno e frizione Supera le specifiche: FMVSS n° 116 DOT4, ISO 4925, SAE J 1704 Qualificazione FIAT 9.55597	TUTELA TOP 4 Contractual Technical Reference N° F001.A93	Freni idraulici e comandi idraulici frizione

CONSUMO DI COMBUSTIBILE

Consumi secondo la direttiva 1999/100/CE
(litri x 100 km)

Urbano

Extraurbano

Combinato

2.2 JTS

12,6 (*)/12,8 (**)

7,1 (*)/7,1 (**)

9,1 (*)/9,2 (**)

(*) Versioni berlina

(**) Versioni Sportwagon

EMISSIONI DI CO₂

I valori di emissione di CO₂ sono riferiti al consumo combinato.

EMISSIONI DI CO₂ SECONDO LA DIRETTIVA 1999/100/CE (g/km)

2.2 JTS: 214 (*)/216 (**)

(*) Versioni berlina

(**) Versioni Sportwagon

ClubAlfa.it

This image shows a single sheet of white paper with horizontal ruling lines. The lines are evenly spaced and run across the width of the page. There are no margins, text, or other markings on the paper.

ClubAlfa.it



CUSTOMER SERVICES

TECHNICAL SERVICES - SERVICE ENGINEERING

Largo Senatore G. Agnelli, 5 - 10040 Volvera - Torino (Italia)

Fiat Group Automobiles S.p.A.

Pubblicazione n. 60431888 - 1ª Edizione - 03/2008

Proprietà riservata. Riproduzione, anche parziale, vietata senza autorizzazione scritta della Fiat Group Automobiles S.p.A.

SERVICE

ClubAlfa.it

